

Zotero 6.0 : Logiciel libre de gestion de références bibliographiques

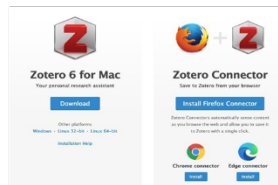
Au besoin, rendez-vous sur la page pour une vidéo d'initiation et/ou un guide de démarrage rapide http://www.zotero.org/support/fr/quick_start_guide.

Exercice 1 – Installer Zotero

- Vérifiez que vous disposez du navigateur Mozilla Firefox ou Chrome ou Safari. Au besoin, installez-le.

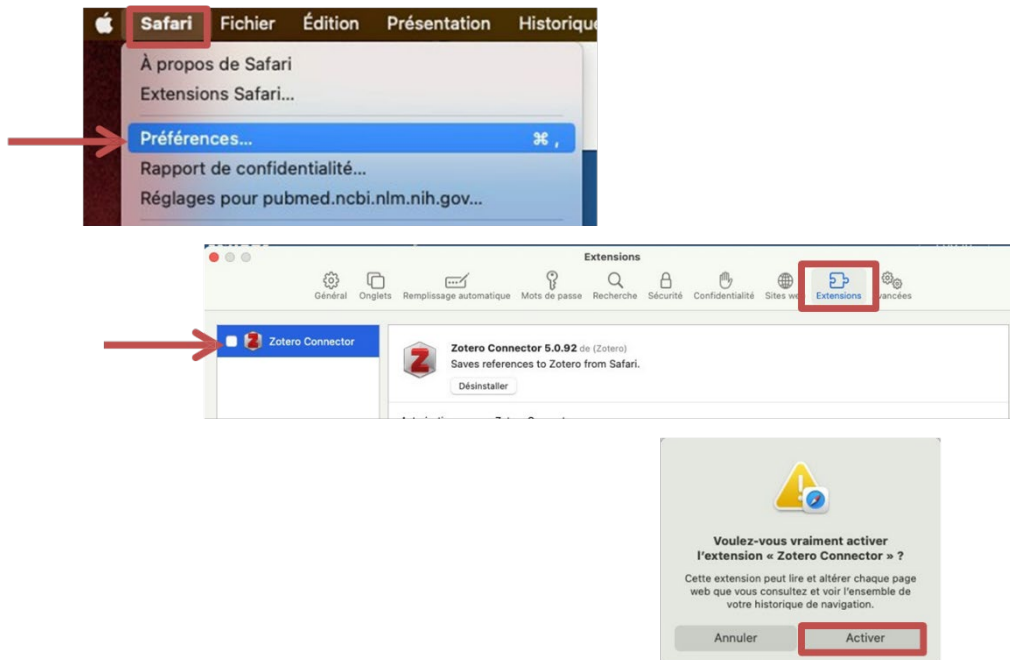


1. Se créer un compte sur www.zotero.org
2. Installer le connecteur adapté au navigateur que vous utilisez
3. Installer la version desktop adaptée à votre système d'exploitation (optionnel)
4. Paramétrer Zotero: résolveur de liens et synchronisation des données



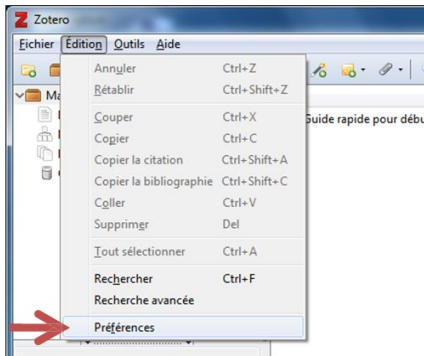
- Particularité du connecteur sous Safari :

N.B. : l'extension est installée par défaut mais doit être activée

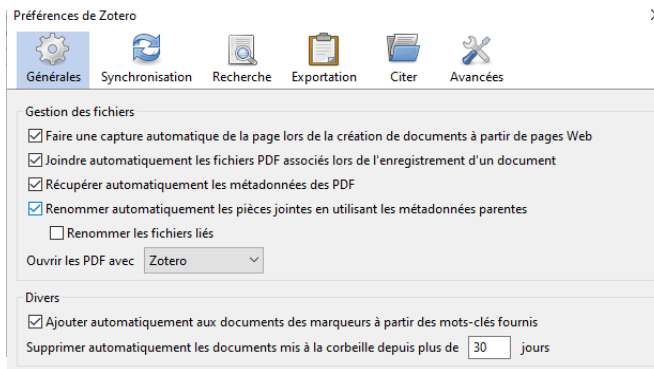
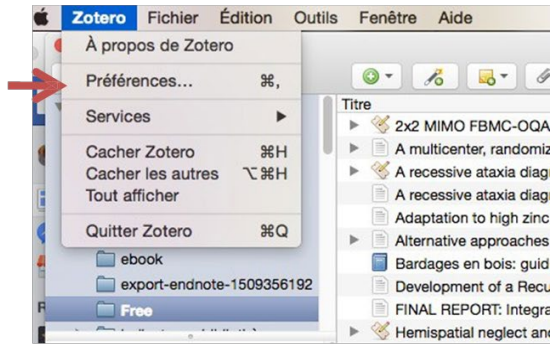


- Accédez aux préférences avancées :

Sous Windows

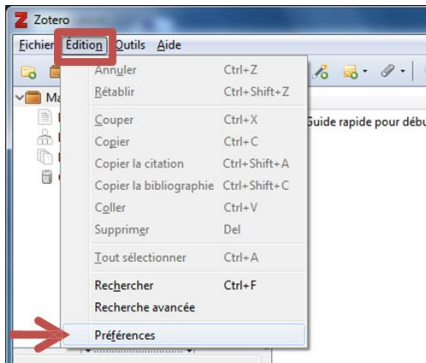


Sous Mac

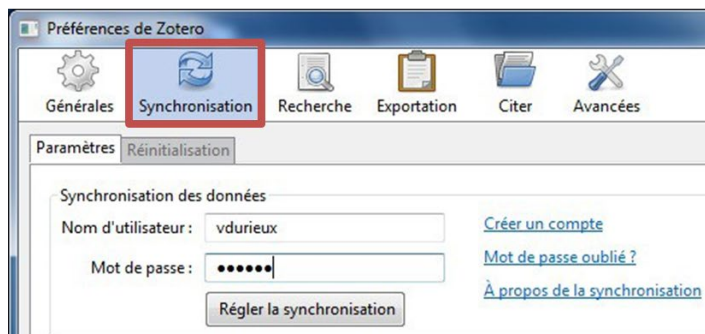
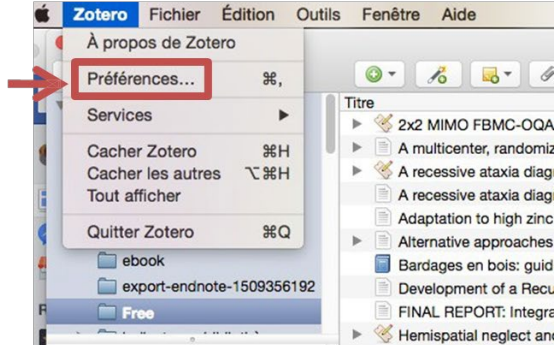


- Activer la synchronisation des données entre la version Desktop et la version web :

Sous Windows



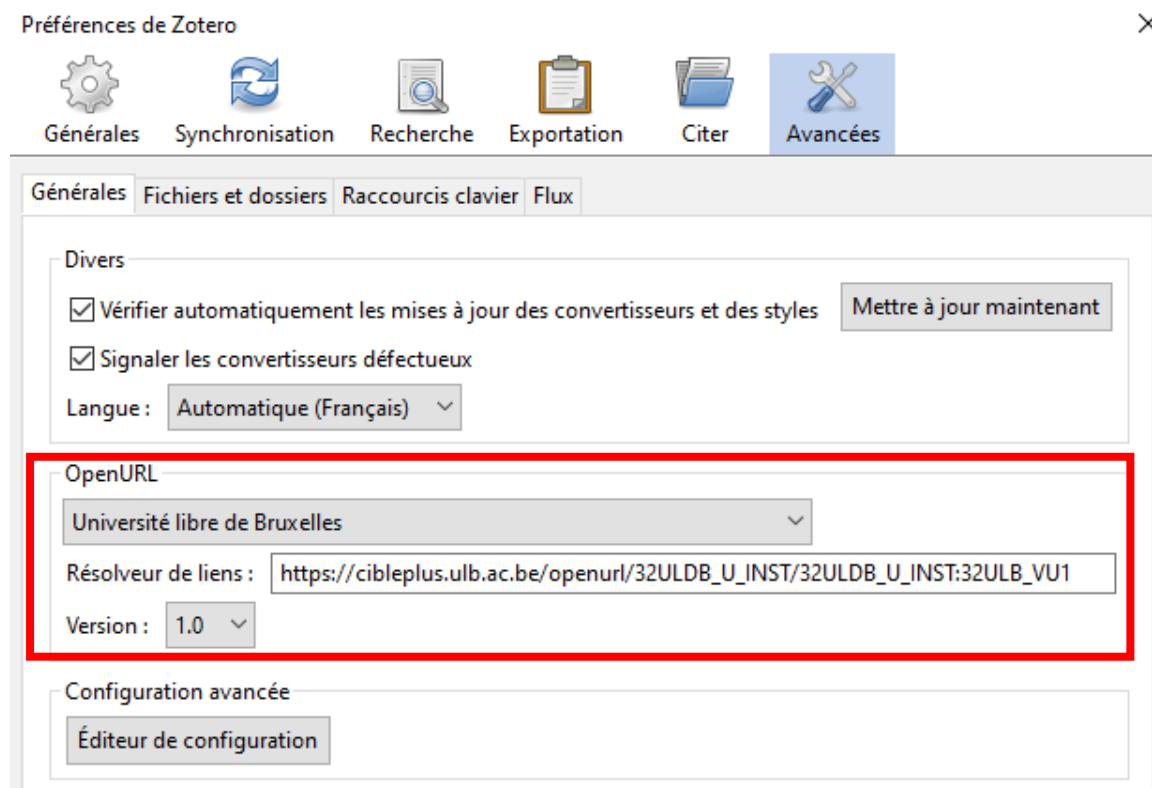
Sous Mac



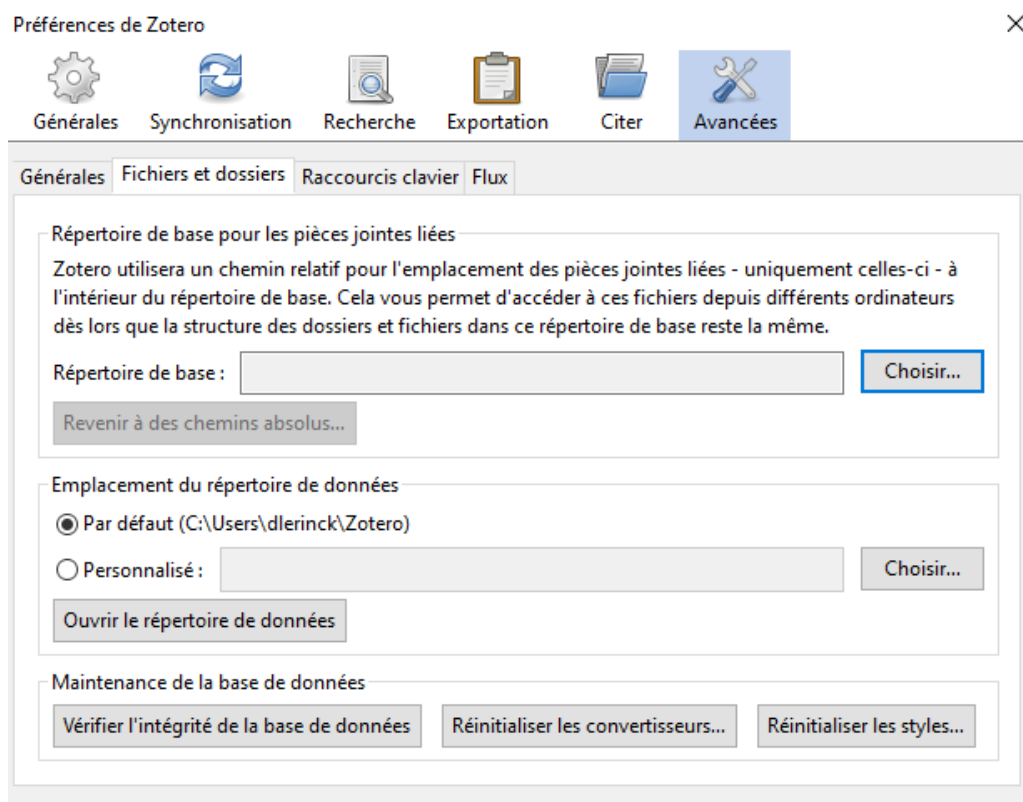
- Encoder l'adresse du résolveur de liens pour accéder aux textes complets des documents via les bibliothèques de l'ULB. Vous le trouverez automatiquement sous « Université Libre de Bruxelles » dans la liste déroulante des institutions.

URL du résolveur de liens si vous travaillez hors domaine ULB :

https://cibleplus.ulb.ac.be/discovery/openurl/32ULDB_U_INST/32ULDB_U_INST:32ULB_VU1



- Modifiez éventuellement l'emplacement par défaut du répertoire contenant les données.



- Stockez vos informations dans un répertoire qui sera régulièrement sauvegardé plutôt que l'emplacement par défaut (surtout sur votre ordinateur personnel!).

La documentation de Zotero indique que la base de données Zotero peut être corrompue si vous stocker vos données dans un système cloud de type Dropbox ou OnDrive.

Voir documentation zotero :

https://www.zotero.org/support/kb/data_directory_in_cloud_storage_folder