

Table des matières

chap. 1	Le mot de la Directrice	1
2	Des bibliothèques aux Library & Learning Centres	3
3	Ressources documentaires	8
4	Services aux usagers	11
5	Ressources humaines et collaborations	16
6	Perspectives	19
7	Ressources financières	21
8	Quelques chiffres	22
9	Organigramme	24
10	Expositions Publications Communications	3 ^e de couv.

Publié par les Archives & Bibliothèques, Département de support aux activités académiques, octobre 2016
Rédaction : Monica Minneci, avec l'aide des membres du Conseil de direction des Archives & Bibliothèques
Conception graphique : Cécile Daniel

Photos : © ULB. A. Antoniol, A. Bierna, J.D. Burton, J.M. Clajot, A. Dauchot, Caravane asbl/L.Geerts,
Caravane asbl/M.Ozanne, A. Impelizzerri, P. Pellizzari, C. Sturbois, M. Vanden Eeckhoudt

Ce rapport présente les principales réalisations du service des Archives & Bibliothèques de l'Université libre de Bruxelles pour les années 2014 et 2015. Celles-ci ont abouti grâce à la compétence, au dynamisme et à la créativité de toute l'équipe du service.

Bibliothèques et Learning Centres : une question d'«affinités électives»?

Plusieurs années se sont écoulées depuis les premières réflexions sur le concept de Library & Learning Centre (L&LC), dont l'objet peut être décrit de façon condensée comme une proposition de services et d'environnements d'information, d'étude et d'apprentissage attractifs pour les étudiants, les enseignants et les chercheurs.

De premières réalisations sont en cours grâce au support actif de l'Université ; d'autres projets sont clairement identifiés. En témoigne la structuration depuis 2014 de deux niveaux de services de support aux utilisateurs dans les bibliothèques : S&SAME, pour une information de première ligne et EUREKA, à l'appui, entre autres, de recherches documentaires complexes. Ou encore, en sciences humaines, l'intervention de bibliothécaires spécialisés - *subject librarians* - au sein des facultés ou des centres de recherche.

Le remodelage d'espaces et d'équipements existants participe bien sûr de ce mouvement, tandis que se profilent des projets d'envergure sur les campus de la Plaine (Learning and Innovation Centre, en partenariat avec la VUB) et d'Erasme (Learning Centre de la Bibliothèque des sciences de la santé dans le bâtiment BUCOPA).

Pour expliquer la dynamique à l'œuvre dans les Archives & Bibliothèques de l'ULB, la tentation est donc grande de faire référence aux affinités électives que Goethe définit, dans son roman du même nom, comme ce qui est à l'oeuvre lorsque deux êtres ou éléments « se cherchent l'un l'autre, s'attirent, se saisissent, [...] puis, après s'être intimement unis, se manifestent à nouveau sous une forme renouvelée, nouvelle, inattendue ».

Documentation, espaces d'étude et de travail, classes d'apprentissage actif, séminaires ... réussir à faire évoluer l'existant vers cette forme renouvelée, à proposer des schémas innovants tout en valorisant la fonction informationnelle des bibliothèques, à accueillir l'inattendu et à le transformer en opportunité est certes affaire de vision, d'analyse et de choix de priorités.

Mais c'est aussi d'organisation et d'engagement collectif qu'il s'agit, d'accompagnement des acteurs appelés à développer de nouvelles compétences pour appréhender au mieux la transformation de leur contenu de travail.

Parmi les défis qui attendent les Archives & Bibliothèques dans les prochaines années, qu'il s'agisse d'acquisition de ressources documentaires selon des modalités de plus en plus complexes et coûteuses, de développement du dépôt institutionnel ou de gestion de projets novateurs tant en matière d'archives patrimoniales que de transition L&LC, l'enjeu de la formation continue sera majeur.

Et sur ce point, les Archives & Bibliothèques de l'ULB ont en leur sein tous les talents nécessaires. Des talents qui, à partir du 1^{er} février 2016, se déploieront sans la présence de leur directeur depuis 28 ans, M. Jean-Pierre Devroey. Qu'il soit sincèrement remercié ici du bel outil et du collectif humain dont il a favorisé l'épanouissement et qui sera au cœur de mon action future.

Muriel Baguet

Directrice de la politique documentaire et des bibliothèques



Un processus de réflexion et d'écoute des usagers

Le concept de Library & Learning Centre est souvent associé dans les esprits à des réalisations architecturales, des espaces et des équipements. Mais le périmètre qu'il englobe dépasse largement ces aspects immédiatement visibles, pour inclure une réflexion stratégique qui anime l'évolution globale du dispositif et dans laquelle s'inscrivent les ambitions futures. Une définition publiée sur le blog des Archives & Bibliothèques (ci-après A & B) en septembre 2014, insiste notamment sur le caractère évolutif et dynamique des Library & Learning Centres, qui visent à rester en phase avec l'évolution des pratiques d'enseignement, d'apprentissage et de recherche. Cet accent sur les attentes et les besoins des usagers a guidé les efforts déployés par les A & B, que ce soit dans la mise en place de nouveaux services, dans le réaménagement des espaces, ou dans l'amélioration des structures existantes.

Penser les services et les fonctionnalités des Library & Learning Centres

L'architecture des services offerts par les Library & Learning Centres de l'ULB n'est plus envisagée suivant leur structuration en cellules administratives, mais suivant les profils et les besoins des utilisateurs. En conséquence, les services offerts sont désormais pensés en trois volets : soutien à l'apprentissage, à l'enseignement et à la recherche. Il s'agit

là d'un réel renversement des perspectives, qui implique un décloisonnement et une communication accrue entre les différentes cellules des A & B et, plus largement, du Département de support aux activités académiques (ci-après DSAA) dans son ensemble. En accord avec cette vision stratégique, un rapprochement a été opéré entre les deux services principaux du département, les A & B et le CTE (Centre des technologies au service de l'enseignement) en février 2015. Les relations désormais plus étroites entre ces deux secteurs d'activités du département permettront de développer des synergies indispensables pour optimiser l'offre de services des Library & Learning Centres et améliorer sa visibilité.

Déployer de nouveaux services

Deux éléments saillants ont émergé de la réflexion stratégique sur les services à offrir aux utilisateurs : il s'agit, d'une part, de veiller à offrir un support adapté aux besoins des différentes catégories d'usagers et d'autre part, d'assurer une présence là où elle est la plus utile. C'est pour cette raison que chacune des bibliothèques a structuré, depuis 2014, ses dispositifs d'accompagnement et de formation autour de deux pôles. Le premier, intitulé S&SAME, offre une aide de premier niveau aux utilisateurs. Outre les fonctions traditionnelles de prêt, S&SAME dispense les informations utiles sur le fonctionnement des bibliothèques et aide les usagers à identifier les services offerts au sein du Département de support aux activités académiques, à s'orienter sur les campus et à utiliser les outils en ligne (portail étudiant « MonULB », horaires de cours



dans GeHoL, Université Virtuelle). S&SAME offre également une aide pour le repérage des documents dans les rayonnages et la recherche de base dans l'outil de découverte en ligne, Cible+. Si ses besoins documentaires s'avèrent plus complexes, l'utilisateur sera alors orienté vers le service EUREKA, qui complète ce dispositif en répondant aux questions documentaires avancées, en expliquant le fonctionnement des outils documentaires spécialisés et en offrant les premières clés pour une utilisation critique des sources, pour la constitution d'une bibliographie cohérente et pour éviter le plagiat.

Qu'il soit primo-arrivant, enseignant, étudiant rédigeant son mémoire de fin d'études, chercheur ou extérieur à l'ULB, l'utilisateur trouvera ainsi au sein des bibliothèques des interlocuteurs prêts à l'aider. Le principe qui sous-tend la nouvelle organisation des services d'aide est en effet le suivant : l'utilisateur doit trouver réponse à ses questions ou pour le moins, être orienté vers le service compétent du département ou de l'université.

Faire évoluer les services existants

L'automatisation du prêt s'est poursuivie dans les bibliothèques, avec la possibilité offerte aux lecteurs de demander en ligne des ouvrages conservés dans les réserves et de réserver en ligne des ouvrages empruntés par un autre lecteur. Le processus de commande d'ouvrages pour les bibliothèques par les enseignants et les chercheurs a été quant à lui grandement facilité par la mise en service, courant 2014, d'une plateforme permettant de trans-

mettre en ligne les souhaits de commandes au service des acquisitions. Outre un gain évident au niveau de l'ergonomie pour les usagers, cet outil, nommé ACOUE, permet d'accélérer et d'améliorer la qualité du traitement des demandes, à la grande satisfaction des utilisateurs.

La volonté d'offrir un service adapté à chaque profil, si elle s'exerce de manière transversale avec des services comme EUREKA et S&SAME, est également bien présente au sein des différentes cellules qui composent les A&B, comme le démontrent les initiatives prises localement. Pour ne citer qu'un exemple, la Bibliothèque des sciences humaines a choisi d'élargir l'éventail des interactions possibles entre les bibliothécaires et les chercheurs, et de renforcer un indispensable lien d'écoute en venant à eux. Ainsi, des bibliothécaires spécialisés, appelés *subject librarians* ont-ils été amenés à sortir de la bibliothèque pour se rendre dans les conseils facultaires et les centres de recherche des disciplines dont ils ont la charge, afin de récolter les besoins de leurs utilisateurs, de mieux comprendre leurs pratiques de recherche, et de les informer sur les services et les ressources offerts par les bibliothèques. Ce type d'initiative contribue à positionner davantage encore le personnel des bibliothèques comme des partenaires actifs des enseignants et des chercheurs, une approche parfaitement en phase avec la philosophie des Library & Learning Centres.

La formation documentaire est sans conteste un domaine dans lequel il convient d'offrir un dispositif d'accompagnement souple et modulable. C'est en pensant à l'emploi du temps chargé et aux besoins



pointus des chercheurs que la Bibliothèque des sciences de la santé a développé, début 2014, une offre de formation selon une formule innovante. Le chercheur peut ainsi composer le programme de sa formation en choisissant et en combinant à sa guise des modules d'une durée de 15 à 25 minutes portant sur la recherche documentaire, la bibliométrie, les plateformes de réseautage scientifique ou encore l'Open Access. De cette manière, le chercheur a la maîtrise non seulement du contenu de sa formation, mais également de sa durée. Ces formations peuvent se décliner sur le mode d'une interaction individuelle ou en petit groupe.

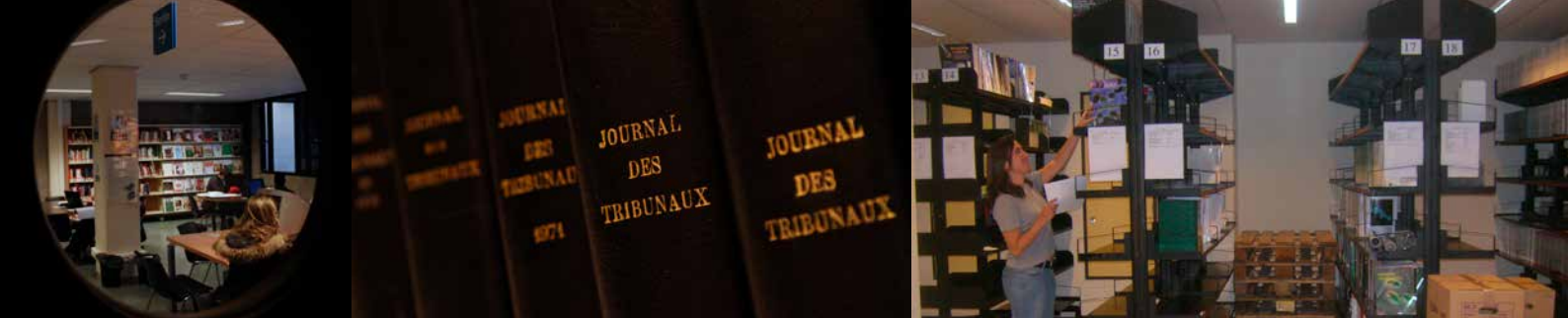
Il s'agit également d'être présent à l'endroit le plus pertinent pour l'utilisateur afin de maximiser l'impact de l'offre d'accompagnement et de formation documentaire mise en place par les bibliothèques. Les formateurs des A & B s'appuient dans ce cas sur les collaborations développées avec les enseignants au sein du programme de formation documentaire SHERPA. Outre l'intégration de plusieurs séances de formation documentaire dans le cadre du cours du partenaire enseignant, les formateurs ont également pu déposer leurs supports et dans certains cas interagir avec les étudiants dans les espaces de cours ad hoc de l'Université Virtuelle, voire participer à l'évaluation des travaux de recherche des étudiants. Ce dispositif combine l'intérêt pédagogique de l'ancrage de la formation documentaire dans un cours avec une ergonomie et un confort d'utilisation accrus pour les étudiants, qui ont à leur disposition toute la documentation utile dans un endroit unique, accessible à leur meilleure convenance. Le rapprochement des bi-

bliothèques et de la cellule PRAC-TICE, en charge de l'accompagnement pédagogique des enseignants, a par ailleurs permis de créer sur l'Université Virtuelle des espaces dédiés à la formation documentaire afin d'étendre la mise en ligne des supports aux formations qui ne relèvent pas du programme SHERPA.

Les besoins et les pratiques des utilisateurs évoluent constamment; par conséquent l'offre de services des bibliothèques doit être régulièrement réévaluée et adaptée, notamment au niveau des formations. C'est pour cette raison que la Bibliothèque des sciences et techniques s'est penchée, à travers une enquête mise en ligne pendant trois années académiques, sur les habitudes et les besoins en matière de sélection et de gestion de l'information des étudiants en chimie. L'analyse des résultats a notamment mis en lumière un usage massif de Wikipédia et Google, combiné aux ressources disponibles dans la bibliothèque. On note également que les étudiants évaluent la crédibilité d'un site via l'option like ou dislike et ne se préoccupent pas des options de confidentialité lorsqu'ils sont sur les réseaux sociaux. De nouvelles formations sur ces sujets seront par conséquent proposées par cette bibliothèque.

Penser et remodeler les espaces

Ici encore, le processus d'analyse des besoins constitue un élément fondamental de la réflexion stratégique qui se concrétisera ensuite dans des réalisations visibles sur le terrain. L'analyse des résultats, finalisée en 2014, de l'étude sweeping me-



née par la Bibliothèque des sciences de la santé a ainsi permis de mieux cibler les aménagements futurs dans l'optique Library & Learning Centre. Cette enquête, qui a mobilisé toute l'équipe de la bibliothèque, a consisté en 6.063 moments d'observations discrètes et aléatoires des usagers dans les espaces de la bibliothèque répartis sur les 52 semaines d'enseignement. Une acoustique de qualité et une lumière naturelle abondante sont apparues comme des éléments de confort particulièrement appréciés des étudiants. Ces enseignements seront mis à profit dans le cadre du chantier à venir sur le campus Erasme.

Le lancement de S&SAME et EUREKA a nécessité le réaménagement des 2^e et 3^e niveaux de la Bibliothèque des sciences humaines, avec un mobilier adapté et une acoustique retravaillée.

La Bibliothèque d'architecture a pour sa part poursuivi la différenciation de ses espaces en aménageant une salle de travail de groupe. Ces aménagements sont détaillés dans le chapitre 4 du rapport.

Les travaux d'élagage en vue de conserver des collections peu consultées dans un silo distant et de libérer ainsi des espaces dans les bibliothèques se sont poursuivis en 2014 et 2015. Cette démarche a permis de créer des salles de travail de groupe à la Bibliothèque des sciences et techniques et à la Bibliothèque des sciences humaines et d'augmenter le nombre de places mises à disposition des utilisateurs. Un lieu de stockage provisoire des collections élaguées a été aménagé sur le campus de la Plaine. Le silo distant définitif sera, quant à lui, installé dans une partie du sous-sol du bâtiment S, sur le campus du Solbosch. Une commande de rayonnages a été effectuée courant 2015 afin d'accueillir les collections dans ce nouvel espace.

La commémoration du centenaire de la Première Guerre Mondiale a suscité la création d'un blog présentant des documents originaux, des photos d'époque et des informations souvent méconnues du grand public issues des collections et des archives des A & B. Le site web devient ainsi un véritable outil de diffusion des connaissances s'inscrivant parfaitement dans la mission de soutien à l'apprentissage des Library & Learning Centres.





ESPACE
←
CALME



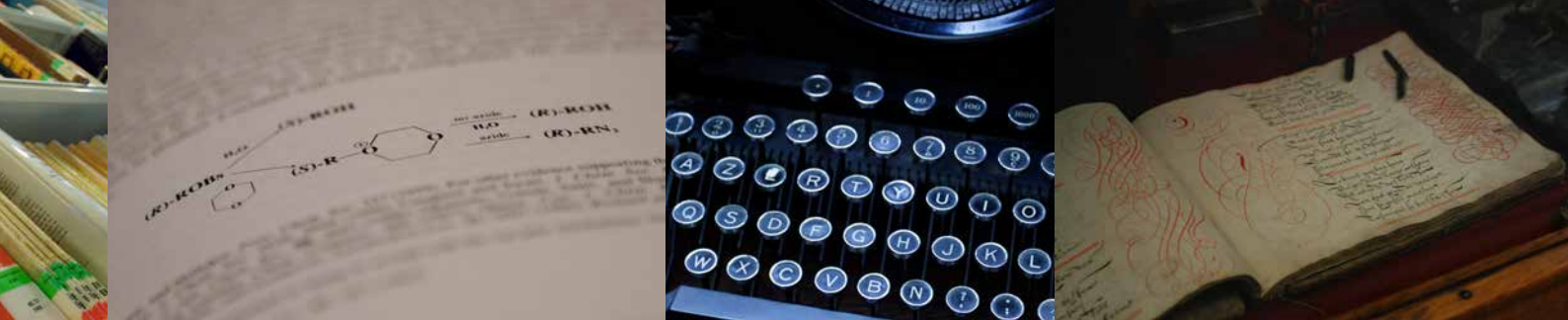
Acquisition des ressources électroniques

La faillite en 2014 de la société SWETS, le courtier en périodiques des A & B, a entraîné un bouleversement pour les bibliothèques et les éditeurs à travers le monde. Afin de diminuer l'impact de l'arrêt brutal des activités du courtier, un travail considérable a été fourni pour obtenir une partie des fascicules qui n'avaient pas été livrés. Un contrat a ensuite été signé pour 2015 avec le seul courtier capable de gérer la couverture internationale du portefeuille de l'ULB, la société EBSCO, et ce à des conditions moins favorables qu'auparavant. L'application complète de la réglementation sur les marchés publics en Belgique en date du 1^{er} juillet 2013 constitue un autre fait marquant en termes d'acquisition, modifiant dès lors une grande partie des procédures d'achat et de négociation entre bibliothèque et éditeurs/diffuseurs/agrégateurs. Enfin, l'expertise et le travail du consortium de la BICfB (Bibliothèque Interuniversitaire de la Communauté française de Belgique) constitue un apport fondamental dans l'acquisition des grands packages de périodiques des éditeurs leaders sur le marché de l'information scientifique. Il n'en demeure pas moins que l'augmentation de la pression sur les budgets documentaires s'est également confirmée lors des négociations entamée en 2015 avec Elsevier dans le cadre de la BICfB, négociations qui se sont révélées particulièrement difficiles pour aboutir l'année suivante sur des conditions que l'ensemble des universités francophones n'a eu d'autres choix que d'accepter. A la suite de cette expérience, le

Conseil des recteurs (CRef) a marqué son souhait d'une réflexion sur le rapport des universités de la Communauté française de Belgique vis à vis des grands fournisseurs commerciaux d'information scientifique.

La tendance au passage au tout électronique (e-only), constatée depuis plusieurs années, se renforce également. Les facteurs de ce changement sont à attribuer à la politique des éditeurs, à l'évolution des politiques documentaires des bibliothèques et aux besoins identifiés par la communauté universitaire académique et scientifique. Malgré le poids financier que représente l'application du taux de TVA de 21% sur l'e-only alors que le support papier associé ou non à l'électronique bénéficie du taux réduit de 6%, la meilleure accessibilité des contenus pour les

Le budget documentaire est caractérisé par le principe du maintien du pouvoir d'achat adopté depuis 1998 par les autorités de l'Université. Il permet dès lors, à portefeuille constant, de couvrir l'inflation de la documentation scientifique. Depuis plus de trente ans, celle-ci connaît en effet une inflation des coûts bien supérieure à l'indice des prix à la consommation. A titre indicatif, le budget documentaire des bibliothèques se chiffrait à 2.199.224 Euro en 2000. En 2014, il était de 3.865.456 Euro, soit une augmentation générale de 76% en 15 ans. Pour la même période, l'inflation des livres représente 21%, celle des périodiques et de la documentation électronique 102%.



utilisateurs et l'ouverture des politiques des éditeurs vers l'assurance de l'archivage perpétuel ont ainsi permis le passage à l'électronique seul de la centaine d'abonnements papier en cours à l'ULB vers le bouquet complet en sciences humaines de l'éditeur Taylor & Francis. Cela représente un apport de 1.290 titres électroniques. En outre, les A & B ont fait l'acquisition en 2014 de nouvelles ressources, complétant ainsi leur offre en documentation électronique. Il s'agit de ProQuest Central, Grove Music Online, Factiva et Europresse.com.

DI-fusion, la production scientifique de l'Université

DI-fusion est le dépôt institutionnel et la bibliographie académique de l'ULB ; il recense et donne accès aux publications et travaux scientifiques des professeurs et chercheurs de l'Université. Au 21/9/2015, plus de 166.000 documents scientifiques y sont répertoriés, dont 16,7 % offrent l'accès au texte complet (7 % en Open Access). Il est intéressant de noter que le taux d'archivage des fichiers des publications les plus récentes est plus élevé, atteignant 40% pour les travaux publiés en 2015. Depuis janvier 2013, la liste extraite de DI-fusion est la seule officielle pour toute demande de crédits ou de promotion au sein de l'ULB.

L'outil a été amélioré. L'importation automatique des références de SCOPUS représente 40% des références ajoutées dans DI-fusion en 2014-15. Le standard de description d'objets numériques, METS, a été implémenté, permettant d'affiner la

description et les règles d'accès aux différents fichiers qui y sont déposés. Tout chercheur peut, à partir de « Mon DI-fusion », extraire la liste de ses publications sous plusieurs formats, conformes au CV ULB ou au FNRS. Il est également possible, à la demande, d'extraire une liste de publications dédoublonnées pour un groupe de personnes et d'intégrer dans un site web une liste dynamique des publications des chercheurs.

Les activités de soutien aux chercheurs pour l'encodage de leurs publications se sont poursuivies et renforcées (début 2014, les articles publiés dans des revues à comité de lecture de 2011 à 2013 par le personnel de l'hôpital Erasme ont été encodés).

Les dépôts institutionnels de l'Université de Mons et de l'ULB ont été scindés en 2014.

Fonds propres numérisés : les digithèques

Les opérations de numérisation des collections se sont poursuivies en 2014 et 2015. Entamées en 2005, elles ont pour objectif de préserver et de faciliter la consultation, en ligne et gratuite, des collections thématiques mettant en valeur l'histoire et les valeurs de l'ULB ainsi que des livres libres de droits, abîmés ou fréquemment consultés. Monographies, articles, périodiques, comptes rendus sont ainsi régulièrement introduits dans la digithèque qui offre en 2015 un accès (public ou restreint quand il s'agit d'œuvres non libres de droits) à pas moins de 364.641 pages, pour un total de 891 titres.



L'achat en 2013-2014 de deux scanners avec post-traitements automatiques a permis à la digithèque d'évoluer vers des projets de numérisation de grande envergure. En 2014-2015, le travail a été principalement axé, tout comme en 2013-2014, sur le projet de numérisation de toutes les thèses défendues à l'ULB. Les fichiers finalisés des thèses seront ensuite injectés dans le dépôt institutionnel (DI-fusion).

Les ouvrages de Paul Hymans ainsi que les tirés-à-part de Chaïm Perelman sont en cours de numérisation et d'intégration dans le dépôt institutionnel. Le site de la digithèque offre en outre des informations complémentaires relatives à la biographie, l'œuvre et la pensée de ces deux figures importantes de l'histoire de l'ULB.

Archives et collections patrimoniales

Les collections des Archives se sont enrichies, notamment au niveau des grandes séries administratives et des imprimés officiels relatifs à l'Université (plus de 20.000 entrées catalographiques au total). Les «papiers» personnels de professeurs de l'ULB et des fonds précieux ont quant à eux été intégrés à la Réserve précieuse et aux fonds des Archives. On y trouve notamment des livres dédicacés et autographes concernant la littérature belge: Eugène Demolder, Max Elskamp, Charles Dumercy, Jules Gay, Henry Kistemaeckers, Norge ou encore des fonds scientifiques tels que les fonds Jacques Nagels, Luc de Heusch, Pirenne et Charles Bommer.

Les archives des Instituts Solvay de chimie et physique font actuellement l'objet d'un projet de mise en valeur comprenant notamment la numérisation des volumes scientifiques et d'une sélection de pièces à valeur scientifique ou patrimoniale, la préparation d'une exposition virtuelle et d'une digithèque. Un projet de traitement et de valorisation relatif aux archives Luc de Heusch est également en cours d'élaboration.

Le Fonds Denis Marion a été intégré au catalogue des bibliothèques. Les Fonds Roland Mortier, Jean Weisgerber et Strouk sont quant à eux en cours de traitement.

Les Archives et la Bibliothèque d'architecture ont constitué une dizaine de fonds d'archives d'architecture regroupant les documents qui leur ont été confiés par des bureaux d'architecture belges importants représentatifs de l'activité professionnelle en Belgique pendant les cinquante dernières années (bureaux Pierre Farla, Yvan Blomme, GUS et CERAU).

Outil de découverte Cible+

Depuis le 15 septembre 2015, l'Institut supérieur des traducteurs interprètes (ISTI) a été intégré à l'ULB. Il constitue un département de la nouvelle Faculté de lettres, traduction et communication. Les notices des documents conservés dans cette bibliothèque, désormais nommée Bibliothèque de Traduction et d'Interprétation, ont été intégrées dans le catalogue informatisé et sont disponibles via Cible+.



Espaces & équipements

Les cinq bibliothèques ont bénéficié d'aménagements en vue d'améliorer les infrastructures d'apprentissage et le confort des utilisateurs. A la demande des A&B, une étude acoustique des espaces a été entamée en 2014 par le Service Projets et Constructions de l'ULB. Les aménagements utiles seront programmés en fonction des résultats de cette analyse. Une remise à niveau de l'équipement informatique des espaces publics a également été opérée, avec l'installation de 70 PC-bornes permettant aux utilisateurs de consulter le catalogue, de naviguer sur le net et de se connecter sur leur espace de stockage personnel (NESTOR). La réflexion se poursuit pour définir l'offre la plus équilibrée entre les postes informatiques fixes et les modalités de connexion et d'utilisation du réseau, essentiellement aérien, à partir de l'équipement personnel des utilisateurs. Le parc des chaises, dont la durée de vie est limitée, a également été partiellement renouvelé : 604 chaises colorées ont été distribuées dans les bibliothèques implantées au Solbosch et à Erasme. Enfin, une signalétique a été apposée sur les fenêtres de toutes les bibliothèques, Bibliothèque des sciences humaines exceptée, afin de les rendre identifiables aisément depuis l'extérieur.

Plusieurs bibliothèques se sont dotées d'espaces de travail pensés et aménagés pour répondre aux besoins des étudiants. La Bibliothèque d'architecture a ouvert en 2014 sa whiteroom, une salle de travail de groupe d'une capacité de 15 personnes équipée d'un nouveau mobilier, permettant ainsi

aux étudiants de travailler sur leurs projets en ayant toute la documentation utile à portée de main. Cette salle a également rencontré un franc succès auprès des enseignants et des chercheurs qui l'utilisent pour des réunions, des comités d'accompagnement de thèses, des séminaires ou des cours. Trois postes informatiques dotés de programmes spécifiques à l'architecture ont été installés dans le local informatique de la Bibliothèque d'architecture. Ces postes sont gérés par la Faculté. Deux imprimantes et trois scanners viennent compléter cet équipement.

Le nouvel espace S&SAME de la Bibliothèque des sciences humaines a été aménagé avec un mobilier confortable et coloré, des dispositifs acoustiques assurant une ambiance calme et un éclairage soigné. Une zone « Do it Yourself » a également été aménagée non loin de S&SAME. Un scanner, un copieur multifonction, des bornes de rechargement de carte de photocopies, un automate de prêt et un coffre de retour de prêt y sont regroupés. Les postes informatiques disposés face au comptoir, ainsi que ceux du troisième niveau du bâtiment, bénéficient quant à eux d'une connexion filaire en fibre optique, offrant ainsi aux utilisateurs une vitesse de navigation et de transfert des données accrue. L'espace S&SAME de la Bibliothèque de droit a fait l'objet de rénovations partielles avec la création d'un bureau plus esthétique et ergonomique pour les bibliothécaires et la mise en place de nouveaux rayonnages. De nouveaux terminaux de paiement, installés en 2015 dans les bibliothèques d'architecture, de droit, des sciences humaines et de traduction et interprétation facilitent également les opérations de prêt et



assurent la sécurité des personnes en limitant autant que possible la présence d'espèces dans le service. Enfin, des écrans placés dans ou à proximité des espaces S&SAME des différentes bibliothèques relaient en permanence les informations relatives aux bibliothèques, à l'Université et la vie des campus.

Les étudiants fréquentant la Bibliothèque des sciences humaines peuvent, depuis 2014, travailler seuls ou à deux au troisième niveau du bâtiment NB, qui a été entièrement réaménagé à cet effet. Cent dix places individuelles ou « duo » équipées de prises de courant, de connexion au réseau filaire et au WIFI invitent au travail dans une ambiance silencieuse favorisée par un dispositif acoustique étudié. En outre, 18 places sont équipées d'ordinateurs donnant accès aux ressources documentaires de l'ULB, à une suite Office, ainsi qu'à un accès à NESTOR. EUREKA, le service d'aide à la recherche documentaire, a également installé sa permanence à cet étage depuis octobre 2014.

Les besoins croissants des étudiants en termes de places d'étude ont amené la Bibliothèque des sciences de la santé à tester des horaires d'ouverture élargis pendant les sessions de décembre et juin, en ouvrant le bâtiment GE pendant 80 heures par semaine. Une initiative visiblement appréciée des étudiants, le GE ayant affiché complet pendant deux samedis de la session ! C'est cette même volonté de répondre au souhait des étudiants de disposer de plus de places qui a conduit la bibliothèque à centraliser sa documentation et ses services, jusque-là répartis sur deux bâtiments, dans un seul espace. Cette opération a permis de créer au bâtiment GE une salle d'étude et de travail de 115 places accessible par badge.

Formation des étudiants

Suite au succès rencontré en 2013 par les formations au nouvel outil de découverte CIBLE+, il a été décidé de les poursuivre à un rythme soutenu pendant le premier quadrimestre 2014. Pas moins de 23 séances ont été dispensées dès le mois de septembre afin de permettre aux étudiants d'entamer la préparation de leurs travaux dans les meilleures conditions possibles.

Les besoins spécifiques des étudiants qui préparent leur mémoire sont rencontrés dans le cadre de formations personnalisées à la Bibliothèque des sciences humaines. Cet accompagnement individuel porte notamment sur l'acquisition de stratégies de recherche documentaire adaptées et sur la maîtrise des outils spécifiques à la discipline couverte par le mémoire. La possibilité de rendez-vous individuels est également proposée aux étudiants fréquentant la Bibliothèque des sciences et techniques et la Bibliothèque d'architecture, s'il s'avère que la complexité de leurs questions documentaires ne peut être traitée dans le cadre des permanences à EUREKA. La Bibliothèque des sciences de la santé a lancé, début 2014, son service de formation individuelle pour les étudiants préparant leur mémoire. Ce service porte le nom de « Guidance bibliographique », par souci de cohérence avec les autres guidances offertes aux étudiants du Pôle Santé. Les formations personnalisées ont pour objectif d'aider l'étudiant dans sa recherche informationnelle et de le guider parmi les ressources mises à disposition. Bien que l'utilisation de ce service soit encore assez



limitée, le feedback des enseignants est d'ores et déjà très positif. Les étudiants en droit peuvent quant à eux, s'adresser à deux assistants, juristes de formation, pour les aider dans la résolution de leurs travaux pratiques dans le cadre de permanences hebdomadaires. Ces assistants sont également, le cas échéant, à leur disposition pour toute question relative à leur mémoire.

Dans la lignée des efforts déployés afin de respecter au mieux les besoins et les pratiques des utilisateurs, les outils d'auto-formation en ligne ont également fait l'objet d'une attention particulière. Un tutoriel de présentation de Cible+ sous forme de capsule vidéo a été réalisé conjointement par l'équipe de la Bibliothèque des sciences et techniques et ULB Podcast, et est accessible sur le site des A & B. Un même souci d'ergonomie a dicté la migration du tutoriel d'alphabétisation documentaire « Docupole » vers l'Université Virtuelle afin d'offrir aux étudiants un accès facile à cette ressource.

Partenariats avec les enseignants

Les partenariats avec les enseignants développés dans le cadre du programme de formation documentaire SHERPA ont atteint leur vitesse de croisière avec 59 professeurs et assistants participants. L'intérêt pédagogique de SHERPA, qui oriente la formation documentaire en fonction de la thématique abordée par le professeur dans le cadre de son cours, n'est probablement pas étranger à ce succès. En outre, l'ensemble des supports de formation développés par les bibliothèques est mis à la disposi-

tion des enseignants désireux de présenter eux-mêmes cette thématique dans leur cours.

De manière générale, les initiatives visant à approfondir la collaboration entre les formateurs des bibliothèques et les enseignants se sont poursuivies en 2014 et 2015. Les formations documentaires en droit, chapeautées par la responsable de la bibliothèque et dispensées par des étudiants-assistants, sont désormais encadrées par un professeur en méthodologie juridique. L'engagement, à la Bibliothèque des sciences et techniques, d'une universitaire chargée spécifiquement de la formation des usagers a permis de développer considérablement les activités de formation et les partenariats avec les enseignants. Notons par exemple que les formateurs de cette bibliothèque ont collaboré à la rédaction des questions d'évaluation des BA1-Pharmacie. Pour la médecine, c'est au niveau de la révision des critères d'évaluation des mémoires que la collaboration des formateurs a été sollicitée afin de mieux prendre en compte la démarche de recherche documentaire. Des initiatives comparables ont été prises dans d'autres disciplines. En outre, des visites des bibliothèques continuent d'être organisées chaque année à la demande des enseignants, suivant des formules adaptées aux disciplines et aux thématiques abordées dans les cours concernés.

En septembre 2014, l'ouverture par la Faculté d'architecture d'une option « archives » (9ECTS) a permis la valorisation pédagogique des fonds conservés par la bibliothèque et les archives d'architecture. Saisissant l'opportunité de la publication du «Guide



d'architecture moderne et contemporaine. Charleroi», l'option invite les étudiants à contribuer à la publication en réalisant notamment un important travail d'exploration archivistique et de rédaction de notices. Quatre d'entre eux ont finalement choisi de mener un travail de fin d'études sur base d'un des nombreux fonds d'archives.

Enfin, les A & B accueillent régulièrement des stagiaires au sein de leurs différentes cellules.

Support aux chercheurs

Conscientes de la complexité croissante des enjeux liés à la diffusion de la recherche, les A & B s'attachent à offrir un accompagnement optimal aux chercheurs dans les différentes étapes du processus de publication. Le choix de la revue, la rédaction scientifique et les points à prendre en compte afin de produire un manuscrit répondant aux attentes des éditeurs sont des éléments abordés depuis 2011 dans le cadre des séminaires d'auteur. L'édition 2014, destinée aux chercheurs et doctorants en sciences de la santé a rencontré un franc succès avec près de 80 inscrits. Les séminaires d'auteur sont désormais intégrés au programme de la formation doctorale de l'ULB.

Compte tenu de l'évolution du marché de l'édition scientifique, qui impose une augmentation continue et soutenue de ses prix, les A & B continuent de promouvoir l'Open Access comme une solution d'avenir garantissant l'accès aux résultats de la recherche scientifique. Ce facteur n'est toutefois pas le seul à

l'appui d'une politique en faveur du libre accès : un module « Droits d'auteur & Open Access » organisé par les A & B est accessible aux doctorants dans le cadre de la formation doctorale. Les objectifs de cette formation sont d'exposer à ces jeunes chercheurs les stratégies leur permettant de conserver, autant que possible, une maîtrise sur leurs propres publications, de souligner les enjeux des droits d'auteur pour la communauté scientifique et leur impact sur la diffusion et l'accès aux publications. Le cycle de formation à l'Open Access, comprenant plusieurs ateliers, a été reconduit pendant la semaine de l'Open Access des années 2014 et 2015.

Divers dispositifs sont offerts aux chercheurs afin de les aider à introduire leurs références bibliographiques dans le dépôt Institutionnel ou de répondre à leurs interrogations relatives à l'utilisation de la plateforme et aux droits d'auteurs. Outre la possibilité de poser des questions générales sur le fonctionnement de l'interface, les «Di-thécaires», des bibliothécaires spécialisés par disciplines, répondent également aux questions des chercheurs portant sur des aspects spécifiques à leurs domaines. Depuis la mise en service de DI-fusion, des formations à l'encodage sont également proposées chaque année. De février 2014 à juin 2015, près de 70 chercheurs ont été formés à l'utilisation de l'interface et à l'impact de DI-fusion sur la visibilité de leurs publications dans Google Scholar.





Formation continue

Le déploiement des Library & Learning Centres et le lancement de nouveaux services tels que S&SAME et EUREKA impliquent l'élargissement des compétences du personnel des bibliothèques, qui est amené à offrir des services parfois éloignés du cœur traditionnel de son métier. Un cycle soutenu de formations a ainsi été mis en place en 2014 et 2015 afin de permettre aux bibliothécaires d'acquérir ou de perfectionner leurs connaissances dans des domaines aussi variés que la vie des campus et l'orientation dans les services de l'Université, les langues (anglais, néerlandais) ou encore le fonctionnement du matériel mis à disposition des usagers (scanner, automate de prêt, etc.). Des ateliers de partage de connaissances informatiques sont venus compléter ce dispositif. Enfin, l'accent a également été placé sur la transversalité des services du département, avec des présentations détaillées des activités de PRAC-TICE et de la Cellule Langues. PRAC-TICE est également intervenu dans le cadre d'une formation pédagogique dispensée aux membres du personnel actifs dans la formation documentaire.

L'approfondissement des domaines d'expertises propres au métier a été visé par un cycle de formations plus spécialisées portant sur les bases de données et les plateformes de périodiques électroniques, les ressources en libre accès, la bibliométrie, la bibliographie (Zotero) et la veille documentaire.

Organigramme

En prévision du départ à la retraite du directeur du Département de support aux activités académiques, M. Jean-Pierre Devroey, une vacance a été ouverte pour la direction du département. A l'issue de la procédure de recrutement, Mme Muriel Baguet est entrée en fonction le 15 septembre 2015 en tant que directrice de la Politique documentaire et des bibliothèques, tandis que la responsabilité de directeur du département dans son entièreté a été confiée à M. Philippe Emplit (pour entrée en charge le 1^{er} février 2016). Suite à cette nomination, l'organigramme du département a été modifié (voir page 24). Mme Muriel Baguet a pris la direction des bibliothèques, des archives et des services de back office qui y sont rattachés (Acquisitions et Valorisation), M. Jean-Pierre Devroey gardant sous son autorité les services de back office transversaux du département (Système & Innovations, Etudes & Infrastructures) ainsi que les cellules anciennement rattachées au CTE (PRAC-TICE, Cellule Langues, Cellule Auditoires). Cet organigramme a été modifié suite à l'entrée en fonction de Philippe Emplit, comme directeur du Département de support aux activités académiques le 1^{er} février 2016.

Collaborations

AU SEIN DE L'UNIVERSITÉ

Vu le succès rencontré en 2013 par le concours de photographie «Images par-delà les frontières», le Pôle Santé et la Bibliothèque des sciences de la santé ont décidé de collaborer à une nouvelle édition en



2015, intitulée «Ressemblances et Dissemblances». L'objet de ce concours est double: permettre aux étudiants, chercheurs et enseignants du pôle de témoigner de leur expérience extra muros, mais également de mettre en lumière la composante humaine et relationnelle de leur pratique. Cette orientation humaniste, chère aux organisateurs, se cristallise dans les commentaires accompagnant les clichés qui témoignent du vécu de l'auteur du cliché. L'exposition qui en découle est l'occasion, via son vernissage, de créer des liens différents entre les usagers du campus.

COLLABORATIONS INTERUNIVERSITAIRES

La collaboration des A & B et des autres bibliothèques universitaires francophones pour l'achat de ressources documentaires électroniques s'est poursuivie au sein de la BICfB (Bibliothèque interuniversitaire de la Communauté française de Belgique). Ce consortium, financé par la Communauté française et les universités, permet de mutualiser les frais de gestion et de négociation avec les grands éditeurs. En outre, la BICfB est un espace de partage de compétences dans des domaines divers (sauvegarde des collections, numérisation, etc.). Elle encadre également un projet de conservation partagée de périodiques qui implique la Bibliothèque des sciences humaines (sciences économiques) et la Bibliothèque des sciences de la santé.

COLLABORATIONS INTERNATIONALES

La participation des A & B au projet Europeana Cloud (mise en place d'un portail de contenus, d'outils et de

services accessible en ligne aux chercheurs, sur financement du 7^{ème} Programme Cadre de l'Union Européenne) s'est poursuivie en 2014 et 2015. Les A & B ont également poursuivi leur collaboration avec la Gent Universiteit, l'Université Catholique de Louvain, l'Universität Bielefeld (Allemagne), et la Memorial University of Newfoundland (Canada) pour la mise en œuvre d'une solution de préservation pérenne distribuée des collections en Open Access de publications et de données de recherche (SAFE-PLN).

COOPÉRATION

La Bibliothèque d'architecture a participé à la mise sur pied d'une école doctorale à l'Institut supérieur d'architecture et d'urbanisme (ISAU) de Kinshasa, organisée par la Faculté d'architecture de l'ULB sur financement de l'ARES (Académie de recherche et d'enseignement supérieur). Des formations de méthodologie de recherche documentaire ont été dispensées dans ce cadre à trente doctorants congolais. Cette visite a également été mise à profit pour apporter des solutions d'inventorisation des collections qui avaient été offertes par l'ULB à la Bibliothèque de l'ISAU deux ans auparavant et qui n'étaient pas encore cataloguées.

Des formateurs des A & B interviennent chaque année dans le cadre d'un stage à destination de professionnels de bibliothèques universitaires issus de pays en voie de développement. Ce stage, financé par l'ARES, comporte des modules consacrés aux principaux outils informatiques de gestion des bibliothèques ainsi qu'aux technologies de l'information et de la communication.



Relations extérieures

Chaque année, les A & B participent à des colloques organisés par les associations nationales et internationales dont elles sont membres (UNICA Network of Universities from the Capitals of Europe, LIBER Ligue des Bibliothèques Européennes de Recherche, Association Belge de Documentation, ArchiRèS réseau francophone de bibliothèques d'écoles d'architecture et de paysage,...).

Un colloque intitulé « Former aux compétences informationnelles à l'heure du web 2.0 et des discovery tools » s'est tenu à Gembloux le 18 mai 2015 sous les auspices de l'ARES et de la BICfB. Les A & B sont intervenues au niveau de la conception et de l'organisation de cet événement, ainsi qu'au cours de la journée : plusieurs présentations ont été effectuées par des membres du personnel. Les A & B ont également collaboré à l'organisation d'un cycle consacré aux éditions Marabout qui incluait des expositions, des conférences et une rencontre littéraire.

Les bibliothèques organisent aussi régulièrement des formations à destination des publics extérieurs à la communauté universitaire, notamment des étudiants de l'enseignement supérieur ou encore des élèves du secondaire. Ces séances portent en général sur les bonnes pratiques et l'utilisation des outils de recherche documentaire et sont souvent complétées par une visite de la bibliothèque organisatrice.

La Bibliothèque des sciences et techniques participe chaque année au Printemps des Sciences. Les

jeux qui ont été imaginés pour le stand de l'édition 2015 afin de familiariser un public plus jeune à la recherche documentaire et au fonctionnement des bibliothèques ont rencontré un beau succès.

La Bibliothèque des sciences de la santé a saisi l'opportunité offerte par une discipline relativement jeune, les « Medical Humanities », pour favoriser les échanges tant au sein des différentes populations du Pôle Santé, que vis-à-vis de l'extérieur. Une exposition des travaux des étudiants de l'Académie royale des beaux-arts de Bruxelles sur la thématique du corps et de l'anatomie a été montée dans la bibliothèque. Une table ronde organisée dans la foule a permis aux étudiants de l'Académie d'échanger avec les étudiants en Master de la Faculté des sciences de la motricité autour des thèmes liés à l'anatomie et à la dissection, sous la houlette des enseignants des deux sections.



Le rapprochement des A & B, de PRAC-TICE, de la Cellule Langues et de la Cellule Auditoires, permettra de développer les synergies indispensables sur lesquelles bâtir les Library & Learning Centres de demain. Le partage des expertises au sein du département dans son ensemble, associé à l'écoute active des besoins des utilisateurs et à la recherche continue d'une amélioration qualitative, contribuera au développement de nouveaux services et à la consolidation des services existants.

Espaces et équipements

Comme indiqué précédemment, des mesures visant à améliorer l'acoustique dans toutes les bibliothèques sont prévues. En effet, le déploiement des Learning Centres dans des bâtiments existants, prévus à l'origine pour un usage silencieux, exige une mise en place de dispositifs permettant de concilier des pratiques sociales avec la quiétude nécessaire au travail individuel des étudiants et des chercheurs. La création d'une signalétique interne, commune à toutes les bibliothèques est également en cours. Elle poursuit deux objectifs principaux : l'orientation et le signalement des règles de conduite à suivre selon la spécialisation des espaces.

L'espace EUReKA du 3e niveau de la Bibliothèque des sciences humaines sera finalisé prochainement, avec la création d'une zone de travail informel ainsi que de deux espaces de formation individuelle ou en petits groupes. Un espace flexible offrant un mobilier mobile et confortable et des écrans sur lesquels les étudiants pourront connecter leurs ordina-

teurs portables sera aménagé dans l'actuelle salle de travail de groupe du 2e niveau de cette même bibliothèque. Il offrira un total de 100 places de travail. Le 5e niveau du bâtiment AX accueillera quant à lui, les collections d'archéologie, d'américanisme et d'orientalisme. Il offrira également à ses utilisateurs une salle de travail de groupe, une salle réservée aux chercheurs ainsi qu'un espace d'enseignement interactif à la configuration modulable.

Une salle d'expérimentation des nouvelles technologies appliquées à l'enseignement sera aménagée dans une des salles de formation du 5e niveau de la Bibliothèque des sciences humaines. Son objectif est double : d'une part, tester ces technologies en situation réelle et recueillir des données sur le dispositif et son utilisation auprès des enseignants et des étudiants, et d'autre part, permettre au personnel du département de se familiariser avec ces technologies et de développer des sessions de formation à l'attention des enseignants et des chercheurs.

L'espace d'accueil de la Bibliothèque des sciences de la santé sera réaménagé avec du mobilier et un équipement modernes en adéquation avec les pratiques et les normes esthétiques actuelles. En outre, l'installation d'un Learning Centre est prévue dans le bâtiment 106, dit BUCOPA, sur le campus Erasme. Il offrira des espaces de travail différenciés non loin de la bibliothèque principale.

Les démarches prospectives dans le cadre du projet de création d'un Learning and Innovation Center (LIC) commun à l'Université libre de Bruxelles et la Vrije Universiteit Brussel sur le campus de la Plaine,



en cours en 2014 et 2015, se poursuivent. Conçu comme une structure d'appui aux activités d'apprentissage, d'enseignement, de recherche et d'innovation dans le domaine des sciences et techniques, le LIC se veut novateur dans sa proposition d'un ensemble d'espaces, d'équipements et de services adossé à une bibliothèque moderne et adaptée aux besoins des utilisateurs.

Formation des étudiants

Les étapes vers la flexibilité accrue des formations continuent à être franchies. Ainsi, un projet de mise en ligne d'un cours d'initiation documentaire à destination des étudiants de l'ULB devrait permettre à l'étudiant de suivre la formation à sa meilleure convenance tout en bénéficiant de l'accompagnement en ligne d'un coach, voire, dans certains cas, de séances présentielles individuelles ou en petit groupe. Ces séances s'appuieront sur les services EUREKA selon une formule modulable en termes de progressivité et de discipline. La philosophie des Library & Learning Centres transparait également dans la volonté d'appliquer à l'avenir des techniques pédagogiques innovantes à la formation (apprentissage actif, pédagogie inversée) grâce à la collaboration et à l'expertise des équipes de conseillers pédagogiques de la cellule PRAC-TICE; des séances de formation des formateurs sont prévues dans ce cadre.

Outils de gestion documentaire

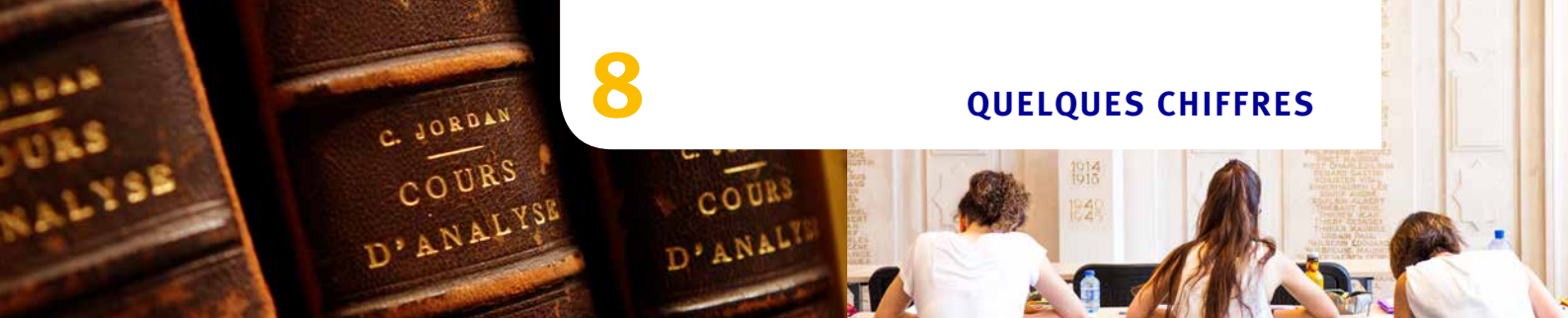
Une réflexion de fond portant sur les bases de données des Archives et de la Réserve précieuse a été en-

treprise en 2015. Un changement de logiciel en faveur d'une solution open source pour la gestion des archives patrimoniales est envisagé en vue d'améliorer la gestion et la visibilité de ces ressources. Un autre dispositif, concernant cette fois des archives de type administratif, fait actuellement l'objet d'un test qui sera soumis prochainement à une évaluation.

Un autre changement majeur en matière d'outil de gestion est à l'étude depuis 2015. Prenant en compte le caractère de plus en plus obsolète de leur dispositif informatique de gestion de bibliothèques mis en place depuis 1997, les A & B préparent en effet leur transition vers un système de nouvelle génération - appelé Library Services Platform. Ces systèmes se présentent comme des environnements susceptibles d'intégrer de façon optimale la gestion, la discoverability et l'accessibilité des ressources documentaires physiques, électroniques et multimédias en fonction des besoins exprimés par les utilisateurs.

APPORTS FINANCIERS EN EUROS	2013	2014	2015
Budgets récurrents octroyés aux A&B par l'ULB*	4.627.990	4.638.566	4.765.931
Budget documentaire	3.861.000	3.865.456	3.990.671
Jobistes	316.000	322.320	322.320
Fonctionnement	240.190	239.990	231.640
Informatique	160.800	160.800	171.300
Investissements en mobilier	50.000	50.000	50.000
Financements exceptionnels de l'Université	550.000	500.000	250.000
Dépôt Institutionnel (jobistes)	30.000	-	-
Déploiement Library & Learning Centres	500.000	500.000	250.000
Apports extérieurs	378.443	319.268	342.187
Hôpital Erasme (achat de documentation)	230.460	231.080	253.744
BICfB (achats de documentation électronique en consortium)	60.424	64.702	65.195
Dons et Fonds spéciaux des A&B	81.405	18.575	18.857
Contrats R&D et Consultance	6.154	4.911	4.391
Total Euros	5.536.433	5.457.834	5.358.118

*Hors dépenses en personnel.



La documentation

L'ensemble des collections cataloguées et non cataloguées est estimé à 1,76 millions de volumes.

DOCUMENTS CATALOGUÉS	2013	2014	2015	
Total des collections ULB dans le catalogue Cible	1.085.965	1.116.895	1.141.685	exemplaires de tous types de documents
Livres et thèses	941.769	969.758	1.018.225	volumes catalogués
Mémoires	69.480	72.075	74.814	catalogués
Articles, brochures, variés	33.200	33.210	33.220	unités
Documents audiovisuels	13.765	13.921	14.388	unités
Collections spéciales: cartes et partitions	919	927	952	unités
Périodiques - titres courants et arrêtés	26.818	26.995	27.606	titres
Périodiques imprimés – abonnements courants	2.615	2.528	2.283	titres
Périodiques électroniques	20.353	24.633	29.653	titres
Bases de données	569	589	597	titres
Livres numériques catalogués	17.449	57.655	70.300	unités
Thèses électroniques	1.747	1.952	2.107	unités
Digithèque	827	861	1.239	volumes numérisés
	328.989	344.496	364.641	pages numérisées
DI-fusion	118.962	143.774	170.499	documents référencés
	16.010	21.497	28.794	documents archivés



Les services

	2012-2013	2013-2014	2014-2015	
Prêts	163.664	142.748	129.228	emprunts
Fréquentation	1.086.833*	1.826.802	2.367.197	entrées
Lecteurs extérieurs	2.400	2.400	2.284	inscrits
Formation à la recherche documentaire	2.185	1.857	2.372	heures
	5.749	6.155	6.554	participants

*problème avec certains compteurs de passages.

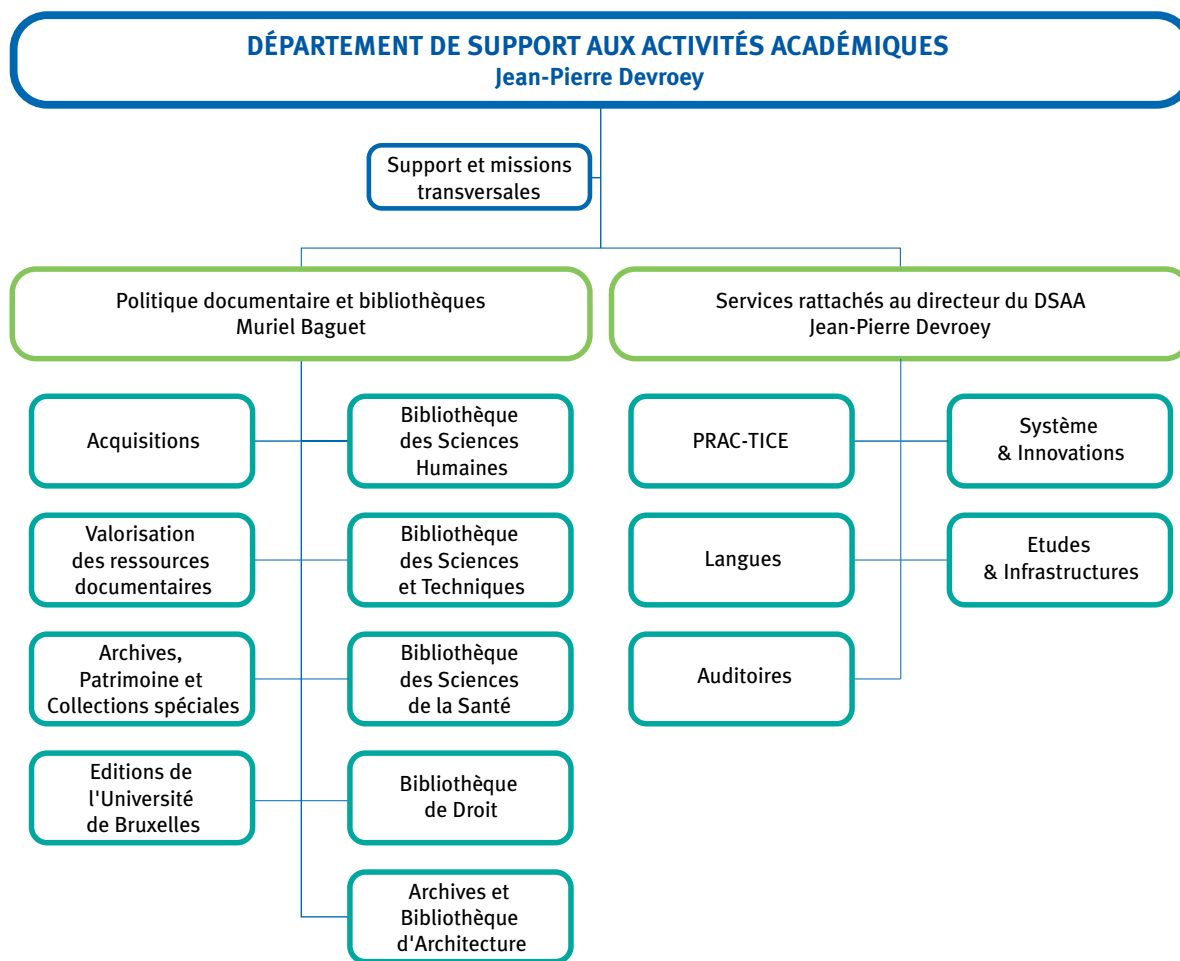
L'infrastructure des Bibliothèques et des Archives

	2013	2014	2015	
Surface totale	31.810	31.810	32.110	m ²
Places de lecteur	3.044	3.190	3.255	places
Postes de consultation	117	76	110	postes
PC supplémentaires pour les formations	50	50	50	PC

Les ressources humaines

	2013	2014	2015	
Personnel permanent	91	91	94	ETP*
Personnel temporaire	3,9	4	2,6	ETP*
Vacataires/jobistes	22.540	22.524	22.524	heures

*Equivalent Temps Plein



Organigramme au 31 décembre 2015.

EXPOSITIONS | PUBLICATIONS | COMMUNICATIONS

EXPOSITIONS

À la bibliothèque des sciences humaines

- 14-18, diverses expositions dont celle des plaques iconographiques en 3 dimensions issues du fonds Errera, 2014 – 2015.
- Henri Pirenne, Ancienne Salle du Conseil, juin 2014.
- Marabout de A à Z, du 2 au 28 février 2015.
- Paul Hymans. *Vivre, c'est espérer*, Ancienne Salle du Conseil, avril - juin 2015.
- Lumières, du Réseau des musées de l'ULB, de septembre 2015 à février 2016.

À la Réserve précieuse

- *Un chaînon manquant à l'histoire de l'édition en Belgique: les éditeurs marginaux à Bruxelles entre 1860 et 1900*, du 12 octobre au 18 décembre 2015.

À la Bibliothèque des sciences de la santé

- *Corps – Anatomie*, en collaboration avec l'Académie royale des Beaux-Arts de Bruxelles, travaux des étudiants des options dessin, gravure et lithographie, de février à avril 2014.
- *50 ans de photos à l'ULB*, du 10 septembre au 31 octobre 2014.
- *Ressemblances et Dissemblances*, photographies du concours « Images par-delà les frontières », avril 2015.

Mise en valeur des collections dans des expositions extérieures

- *Voyages avec Jules Verne en 80 jours*, Maison de l'Imprimerie à Thuin, du 3 mai au 3 août 2014.
- *Les alphabétaires, premiers livres de mon enfance*, Maison de l'Imprimerie à Thuin, du 7 février au 16 mai 2015.

PUBLICATIONS

- Blondeel, S. (2014, juin). L'utilisation de DOCUPOLE et les défis de son passage en MOOC. *Cahiers de la documentation*, 2, 14-25.
- Blondeel, S. (2015, septembre 28). DOCUPOLE : un cours en ligne d'initiation à la recherche documentaire modélisé en MOOC. In B. Pochet, S. Blondeel, C. Collette, T. Delbushaye, F. Frédéric, C. Lanners, F. Moreau, & P. Thirion (Eds.), *Former aux compétences informationnelles à l'heure du Web 2.0 et des discovery tools* (pp. 20-28).
- Blondeel, S. (2015, décembre 01). Entre SPOC et MOOC : les questions pédagogiques, les développements et les usages de DOCUPOLE (cours en ligne d'initiation à la recherche documentaire). Article publié sur le blog Tribune Compétences Informationnelles (Université du Québec)
- Devriese, D. (2014). Entrelacs autour de Foucault. L'archivistique contemporaine peut-elle être « post-moderne»? *Gazette des archives*, 233, 19-30.
- Devriese, D. (2015). *Paul Hymans : une vie de combats pour la liberté, l'éducation et le progrès social: catalogue de l'exposition 2015*. Bruxelles: Centre Jean Gol.
- Devriese, D. (2015). Fabriquer de l'archive. Portrait de l'archiviste du 21^e siècle entre pouvoir et citoyenneté archivistiques. In P. Servais & F. Mirquet (Eds.), *Archivistes de 2030. Réflexion prospectives*: Vol. 1 (1^e ed., p. 430). Louvain-la-Neuve: Paul Servais & Françoise Mirquet.
- Fally, S. (2015, septembre 28). De BA1 à MA2, que de changements, d'évolutions, de différences ! In B. Pochet, S. Blondeel, C. Collette, T. Delbushaye, N. Deweer, F. Frédéric, C. Lanners, F. Moreau, & P. Thirion (Eds.), *Former aux compétences informationnelles à l'heure du web 2.0 et des discovery tools* (pp. 10-13).
- Frédéric, F. (2015). *Intégration et partenariat : les learning centers une opportunité pour la formation à la maîtrise de l'information*. In B. Pochet, S. Blondeel, C. Collette, T. Delbushaye, F. Frédéric, C. Lanners, F. Moreau, & P. Thirion (Eds.), *Former aux compétences informationnelles à l'heure du Web 2.0 et des discovery tools*.
- Lerinckx, D. (2015, septembre). Comment nos étudiants s'approprient-ils les nouveaux modes de diffusion de l'information ? In B. Pochet, S. Blondeel, C. Collette, T. Delbushaye, F. Frédéric, C. Lanners, F. Moreau, & P. Thirion (Eds.), *Former aux compétences informationnelles à l'heure du Web 2.0 et des discovery tools*.
- Leroy, A., & Hochstenbach, P. (2015, juillet 15). SAFE-PLN: An International Preservation and Access Solution. *D-Lib magazine*. doi:10.1045/july2015-contents
- Liesen, B. (2014, février 10). L'histoire de la lecture publique. *Lectures*(184), 70-76.
- Liesen, B. (2014, juin 06). Des bibliothèques populaires aux bibliothèques publiques en Belgique: L'émergence d'un service public de lecture dans une société polarisée. In A. Sandras (Ed.), *Des bibliothèques populaires à la lecture publique* (1^e ed., pp. 327-372). Lyon: Presses de l'enssib (Papiers).

- Liesen, B., & Deprez, C. (2015, mars 24). Raoul Simonson (1896-1965), libraire, bibliographe et éditeur. *Le livre et l'estampe*, 60(181-182), 67-141.
- Hellemans, J. (2014). De la bibliographie à la bibliologie : la bibliologie au XVIII^e siècle : les prédécesseurs de Gabriel Peignot. *Revue de bibliologie : Schéma et schématisation*, 80, 85-195.
- Hellemans, J. (2014). L'épopée de Marabout au Québec (1951-1973). *Bulletin de la Société verriétoise d'archéologie et d'histoire*, 78, 206-215
- Hellemans, J. (2014). *La contrefaçon « illustrée » par la veine caricaturale*. Monte Artium : *Journal of the Royal Library of Belgium*, 7, 267-282.
- Pochet, B., Blondeel, S., Collette, C., Delbushaye, T., Deweer, L., Durieux, N., Frédéric, F., Lanners, C., Moreau, F., & Thirion, P. (2015, septembre 26). *Former aux compétences informationnelles à l'heure du Web 2.0 et des discovery tools: Actes du colloque du 18 mai 2015*. ARES/BICIB.

COMMUNICATIONS

- Brouwer, C. (2014). *How to stay in touch with researchers and teachers in Academic Libraries? Lessons learned from experiences in Université libre de Bruxelles (ULB)*. Publication présentée à la conférence 6th International Conference on Qualitative and Quantitative Methods in Libraries (27-30 mai 2014: Kadir Has University, Istanbul, Turkey).
- Brouwer, C. (2015). *From Academic Library to Library and Learning Centre in Humanities and Social Sciences. The human resources perspective*. Publication présentée à la conférence 7th International Conference on Qualitative and Quantitative Methods in Libraries (27-29 mai 2015: IUT Université Paris Descartes).
- Devriese, D. (2014). *Les archives de la recherche: un état de la question*. Publication présentée à la conférence Colloque ICA-SUV Archives et données de la recherche - Archives and research data (7-10 juillet 2014: Paris).
- Devroey, J.-P. (2015). "Être lu ou périr ?": *Éditeurs, lecteurs et bibliothécaires dans la course à la notoriété scientifique*. Publication présentée à la conférence Quantité et/ou qualité? La course à la publication dans les sciences humaines. Programme de la formation commune organisée sous l'égide du Fonds National de la Recherche Scientifique (FRS-FNRS) par le Conseil scientifique de l'ED4, Ecole doctorale Histoire, Art, Archéologie (Samedi 5 décembre 2015: Bruxelles).
- Durieux, V. (2014). *Finding scientific medical information through collaborative tagging systems: a task-oriented evaluation performed by healthcare professionals*. Publication présentée à la conférence European Association of Health Information and Libraries (EAHL) Conference (14th: 11-13 June 2014: Rome, Italy).
- Durieux, V. (2014). *Témoignage de l'Université libre de Bruxelles: Sa production scientifique et son dépôt institutionnel, de l'importance de la qualité des métadonnées*. Publication présentée à la conférence Carrefour de l'IST (Information Scientifique et Technique) (24-25 novembre 2014: Nancy).
- Leroy, A. (2014). *PLN reports: lessons learned*. Publication présentée à la conférence Annual PLN Meeting 2014 (03-04/09/2014: Stanford, California).
- Leroy, A., Pauwels, B., & Quiévreux, P. (2014, juin 01). SAFE PLN: un réseau international de préservation des ressources numériques. *Espirit libre*, 33, 23.
- Leroy, A. (2015). *SAFE PLN activities report: PechaKucha*. Publication présentée à la conférence Annual PLN Meeting 2015 (21-23/10/2015: Vancouver, Canada).
- Leroy, A. (2015). *Preservation of Research Data: SAFE PLN in a Nutshell*. Publication présentée à la conférence Research Data, Librarians and Libraries: Use-cases and Approaches/LibreCat Developer Workshop 2015 (2/12/2015: Lund, Sweden).
- Vandooren, F., & Ker, C. (2015). *Partager ses publications: et le droit d'auteur?: Pourquoi et comment conserver vos droits d'auteur pour assurer la diffusion et l'accès à vos publications*. Publication présentée à la conférence Research impact through Open Access: explore new opportunities (22 octobre 2015: Bruxelles, Bibliothèque Royale).

POSTER

- Frédéric, F. (2015). *Library and Learning Center : dispositif intégré de support et de formation*. Poster présenté à la conférence #LIB15 Former aux compétences informationnelles à l'heure du web 2.0 et des discovery tools. (2015-05-18: Gembloux).



Direction des Archives & Bibliothèques
Université libre de Bruxelles
Avenue Roosevelt, 50, CP 180
1050 Bruxelles
Tél : 02 650 23 70
Email : bibdir@ulb.ac.be
www.bib.ulb.ac.be

