

Table des matières

chap. 1	Le Mot du Recteur	1
2	Des bibliothèques aux Library & Learning Centres	3
3	Développement des collections	7
4	Services aux usagers	11
5	Ressources humaines	14
6	Collaborations et relations extérieures	16
7	Perspectives	18
8	Ressources financières	21
9	Quelques chiffres	22
10	Organigramme	24
	Expositions Conférence Publications Communications	3 ^e de couv.

Publié par la Direction des Archives & Bibliothèques (A&B), avril 2014

Rédaction : Françoise Vandooren, avec l'aide des membres du Conseil de direction des A&B

Conception graphique : Cécile Daniel

Illustrations : Amélie Bierna, Paolo Pellizzari

Ce rapport présente les principales réalisations du service des Archives & Bibliothèques de l'Université libre de Bruxelles pour les années 2012 et 2013. Celles-ci ont abouti grâce à la compétence, au dynamisme et à la créativité de toute l'équipe du service.

Avec leur rapport d'activité pour 2012 et 2013, les Archives & Bibliothèques illustrent parfaitement les fondements et la dynamique de changement à l'œuvre au sein des bibliothèques. Celles-ci demeurent un élément d'appui essentiel à l'enseignement et à la recherche. Leurs collections, de plus en plus virtualisées, et par là disponibles à tout moment et en tout lieu de l'espace numérique de l'ULB conservent leur couverture thématique et leur pertinence grâce aux efforts financiers de l'Université. Elles s'élargissent désormais aux contenus du dépôt institutionnel (DI-fusion) qui fournit la bibliographie académique de l'Université et participe à la dissémination des connaissances créées en son sein dans l'esprit émancipateur et cosmopolite du libre accès.

Au même moment, la fonction « étymologique » de la bibliothèque (collection de livres) connaît une mutation profonde des contenus (désormais, en grande partie virtuels) en s'élargissant aux interactions avec les usagers qu'il convient de soutenir sur le plan des méthodes documentaires et à leur apprentissage. Cette évolution entraîne également le remodelage des espaces où le stockage cède progressivement la place à des lieux d'interaction entre bibliothécaires et lecteurs et entre utilisateurs eux-mêmes à la recherche d'endroits pour étudier seul ou en commun ou travailler ensemble. Depuis 2012, d'importants moyens financiers sont consentis par l'Université pour accompagner cette évolution qui commence à se traduire dans des chantiers d'envergure sur tous les campus (nouvelle salle d'étude silencieuse, séminaires, locaux de travail de groupe, etc.). Ces travaux s'accroîtront encore dans les années à venir avec la poursuite de ces rénovations et l'aboutissement des projets de déploiement de nouveaux espaces sur les campus de la Plaine et Erasme.

Cette bibliothèque métisse, aux contenus et aux usages en rapide transformation, connaît une mutation plus discrète : alors que le bibliothécaire, jadis seulement gardien des livres, se fait de plus en plus formateur, d'autres acteurs de la pédagogie universitaire investissent les bibliothèques pour y offrir d'autres formes et modalités des apprentissages. C'est tout l'enjeu du concept de « library & learning centre » d'offrir ces lieux multiformes d'accès à la connaissance, d'étude et de formation.

Didier Viviers
Recteur de l'Université libre de Bruxelles



Si la bibliothèque s'est longtemps définie comme un lieu de conservation et de consultation de collections de documents, elle s'est progressivement transformée en lieu de travail, d'étude et d'enseignement, voire en lieu de vie à part entière. La relation avec l'utilisateur se construit à présent sur une offre de services élargie, centrée sur des besoins régulièrement réévalués, qu'ils soient de nature matérielle (espaces de travail, d'étude et d'enseignement diversifiés, lieux de détente, etc.), pédagogique (coaching, formations, etc.), technologique (équipements informatiques, outils de travail collaboratif, de production de documents, etc.) ou documentaire. L'ensemble des services, infrastructures, outils et ressources de support aux apprentissages, adossé aux fonctions traditionnelles de la bibliothèque, constitue le « Library & Learning Centre ». Cette évolution s'accompagne de changements structurels (agencement des espaces), organisationnels (organisation des services et des collections) et fonctionnels (fonctions du personnel) et s'appuie sur l'acquisition de nouvelles connaissances et compétences du personnel.

Dans le cadre de cette évolution vers les Library & Learning Centres, les Archives & Bibliothèques se sont dotées d'un nouveau logo mettant l'accent sur leur rôle essentiel dans le support aux apprentissages et les positionnant comme une composante fondamentale du Learning Centre.

LEARNING
RESOURCESARCHIVES &
BIBLIOTHÈQUES

En 2012, un rapport d'étude a permis d'identifier les objectifs du déploiement de Library & Learning Centres à l'ULB, ainsi que les acteurs, les actions et les moyens nécessaires. Grâce aux investissements consentis par l'Université à l'initiative du Recteur et du Vice-Recteur à l'enseignement et aux apprentissages, et grâce aux budgets discutés au sein de la Coordination des Actions Pédagogiques, les Archives & Bibliothèques ont entrepris de déployer des Library & Learning Centres selon trois axes de développement : *Penser les services et les fonctionnalités du Library & Learning Centre ; Déployer de nouveaux services ; Remodeler les espaces.*

Penser les services et les fonctionnalités des Library & Learning Centres

La réflexion sur l'évolution des services et des fonctions des bibliothèques est alimentée par des visites de Learning Centres dans d'autres universités, par la participation à des conférences et par un programme de formation continue du personnel sur l'évolution des métiers des bibliothèques (voir Chapitre 5 : Ressources Humaines).

Par ailleurs, un groupe de travail rassemblant les acteurs concernés par l'apprentissage au sein de l'Université, vise à mieux comprendre comment l'évolution des pratiques se manifeste au sein de notre propre communauté universitaire. Une enquête sur l'usage des dispositifs informatiques mis à la disposition des étudiants a été menée par l'*Observatoire des usages étudiants* fin 2013 ; les résultats permettront



de mieux comprendre les pratiques informatiques et informationnelles des étudiants, et ainsi de mieux répondre à leurs besoins et à leurs attentes.

A l'ULB, le déploiement des Library & Learning Centres s'articule sur les trois pôles géographiques et disciplinaires :

- En sciences humaines & sociales sur le campus du Solbosch et le site Flagey: projets de réaménagement des bibliothèques des sciences humaines, de droit et d'architecture ;
- En sciences de la santé sur le campus Erasme : étude des possibilités d'aménagement d'un Learning Centre, en complément de la bibliothèque présente sur le campus ;
- En sciences & techniques sur le campus de la Plaine: projet de création d'un Library & Learning Centre commun à l'Université libre de Bruxelles et la Vrije Universiteit Brussel.

Déployer de nouveaux services

L'automatisation du prêt vise à installer des machines « automates de prêt » permettant aux utilisateurs d'emprunter et de retourner des ouvrages en self-service, ainsi que de payer les amendes de retard éventuelles. Outre l'offre d'un service étendu et continu pendant toute la durée de l'ouverture de la bibliothèque, l'automatisation du prêt permet de dégager du temps des bibliothécaires des comptoirs de prêt pour gagner en qualité de service aux usa-

gers (renseignements, orientation, aide à la recherche documentaire). Un automate était déjà disponible à la Bibliothèque des sciences humaines ; deux autres, basés sur la technologie RFID, ont été installés en 2013: l'un à la Bibliothèque des sciences de la santé, l'autre à celle des sciences & techniques. Au terme d'un appel d'offres basé sur un cahier des charges détaillé, et de tests de quatre solutions dans nos locaux, c'est le fournisseur CIPAL qui a été sélectionné. Quelques 78.000 ouvrages et périodiques ont été équipés d'une puce RFID ; le matériel installé comprend une station d'emprunt et de retour automatisés, un terminal de paiement Bancontact, et un portique antivol. La technologie RFID facilitera par ailleurs le travail d'inventaire des collections, grâce à l'utilisation d'un scanner mobile.

Un nouvel outil de recherche documentaire a été installé en mars 2013. Nommé **Cible+**, c'est un **outil de découverte** qui permet de faire des recherches dans les collections complètes des bibliothèques, sans distinction de leur localisation, leur provenance ou leur format papier ou numérique. En réponse à un cahier des charges très précis, deux solutions ont été installées dans un environnement de test et mises à l'épreuve tant par des bibliothécaires que des utilisateurs. Au terme de l'évaluation, le produit Summon, fourni par Serials Solutions, a été sélectionné et paramétré pour aboutir à l'outil Cible+. Cible+ est adapté aux supports mobiles tels que smartphones et tablettes, et est directement accessible depuis *MonULB*, le portail étudiant. Une connexion à EZ-proxy permet de consulter Cible+ hors campus. Toutes les fonctionnalités de « Mon



dossier », permettant aux utilisateurs de gérer et renouveler leurs emprunts en ligne, y sont disponibles.



Après un temps d'adaptation indispensable aux utilisateurs de l'ancien catalogue Cible, l'outil de découverte Cible+ semble convenir à la plupart de nos publics. Du côté des professionnels des bibliothèques, on ressent néanmoins un sentiment de perte de contrôle, la base de connaissances sous-jacente étant gérée par le fournisseur Serials Solutions. Il s'agit ici clairement de l'effet « Cloud » qui induit une dépendance du client vis-à-vis de son prestataire.

Remodeler les espaces

La première étape consiste à libérer des espaces dans les bibliothèques en délocalisant une partie des collections semi-vivantes dans un « silo distant ». A la Bibliothèque des sciences humaines, un important travail d'élagage a été opéré sur les 6000 mètres courants de périodiques. Au total, plus de 5500 caisses de collections des bibliothèques de droit, de sciences humaines et de sciences & techniques ont été entreposées temporairement dans un bâtiment sur le campus de la Plaine. Les collections déplacées ont été signalées dans le catalogue ; un formulaire en ligne permet d'obtenir gratuitement, via le prêt inter-bibliothèques, une copie d'articles publiés dans les revues indisponibles. Enfin, fin

2013, une solution de stockage définitive a été trouvée dans les caves du bâtiment S sur le campus du Solbosch qui seront rénovées à cet effet.

Les espaces libérés dans les bibliothèques sont progressivement réaménagés pour mieux répondre à l'évolution des pratiques d'enseignement et d'apprentissage, offrant, à terme, plus de places de travail, dans un environnement modulable et adapté aux différents usages.

A la **bibliothèque de droit**, quatre salles de travail de groupe ont été aménagées, dont un local réservé aux étudiants en MA2, chercheurs et doctorants ; l'espace d'étude a été entièrement rénové.

A la **bibliothèque d'architecture**, deux nouvelles salles de travail ont été ouvertes en janvier 2012, ainsi qu'un local réservé aux ouvrages anciens et précieux. L'équipement d'une salle de travail de groupe est en projet.

A la **bibliothèque des sciences humaines**, une salle d'étude silencieuse de 120 places a été aménagée dans le prestigieux Grand Hall du bâtiment A, agrémentée de grandes photos mettant en valeur le patrimoine architectural et la vie universitaire. Un nouveau séminaire a été créé dans l'ancienne salle de lecture du bâtiment A, dédié à l'usage intensif et persistant de l'imprimé dans des disciplines où ces sources restent fondamentales, telles l'histoire, la philologie et la philosophie: 16700 volumes jusqu'alors dispersés à différents étages de la bibliothèque y ont été rassemblés, et deux espaces d'enseignement ont été aménagés. Des travaux de réaménagement du niveau



d'accueil de la bibliothèque ont été effectués afin d'améliorer les conditions de travail du personnel et d'accueil des usagers, en distinguant une zone de circulation et une zone de service où s'installera SESAME: outre le prêt d'ouvrages, ce nouveau service donnera aux utilisateurs les premières clés pour leur recherche de documents et les aidera à s'orienter dans les services de l'Université. Enfin, le troisième niveau de la bibliothèque a été complètement évacué en vue de l'installation d'un espace de travail adapté aux usages informatiques et du service EUREKA d'aide et de formation à la recherche documentaire ; les travaux débiteront en 2014.

A la **bibliothèque des sciences de la santé**, la « silent room » a été équipée d'un mobilier adapté au travail individuel et une nouvelle salle de travail de groupe de 14 places a été aménagée. Les salles de lecture ont été décorées avec des tableaux issus de la collection d'œuvres d'art de l'Université, et avec des photos provenant du concours « Terres d'ailleurs » organisé en collaboration avec le Pôle Santé.

Du côté des **sciences & techniques**, la bibliothèque de Pharmacie a été entièrement rénovée. A l'Institut de Biologie et Médecine Moléculaires, le local de la bibliothèque a été réaménagé en salle de travail, avec des tables rondes pour les travaux de groupe et un espace de détente pourvu de canapés.

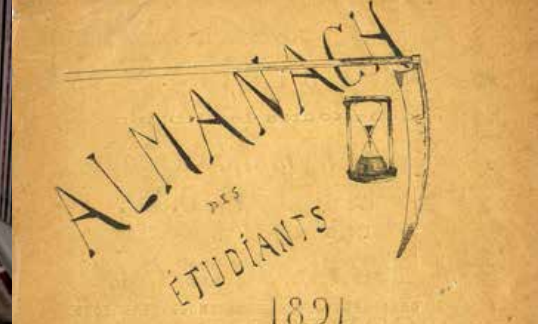
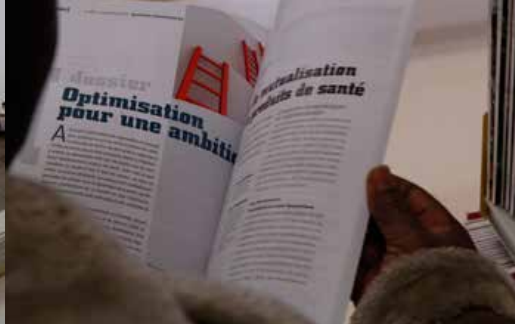
Achat de ressources électroniques

Plus de 20.000 **périodiques électroniques** sont enregistrés dans le catalogue des Archives & Bibliothèques (A&B) et accessibles à la communauté universitaire. En 2012 et en 2013, les principaux nouveaux accès concernent *Digizeitschriften* (collection de périodiques allemands en sciences humaines, sociales, naturelles et mathématiques), la collection d'économie des *Annual Reviews*, y compris les archives, une vingtaine de titres en architecture, la base de données *Hein online* en droit, les *Proceedings of the National Academy of Sciences* et différents titres de *Nature*. La tendance à supprimer les abonnements sous leur format imprimé au bénéfice d'un accès uniquement électronique se confirme, en réponse aux incitants financiers ou aux décisions des éditeurs, et/ou aux garanties d'archivage perpétuel ; ainsi, les périodiques publiés par *Springer*, *American Physical Society* et *American Chemical Society*, et certains titres de *American Economics Association* sont-ils accessibles uniquement au format électronique depuis 2012 ou 2013, comme l'étaient déjà ceux publiés par *Elsevier*, *Wiley Blackwell*, *Oxford University Press* et *Cambridge University Press*. Au total, 80% des périodiques répertoriés sont uniquement électroniques, dont la moitié sont des revues en Open Access. Afin de soutenir les initiatives Open Access, les A&B ont souscrit à l'offre Freemium d'*OpenEdition*, ce qui permet à la communauté universitaire ULB de télécharger dans différents formats (PDF et ePub) les articles de la plateforme *Revue.org*, accessibles gratuitement au format html.

En matière de **livres numériques**, les A&B ont contribué à l'étude sur les offres d'ebooks, conduite par le consortium des bibliothèques universitaires francophones de Belgique (BICfB). Suite à ce rapport, différents modèles d'achat d'ebooks sont à l'étude afin d'en développer les collections. Actuellement, l'ensemble des ebooks publiés par *Springer* depuis 2005 sont accessibles à la communauté ULB, ainsi qu'une collection de livres et de handbooks publiés par *Elsevier*, et plus de 400 ebooks en Droit.

Pour ce qui concerne les **bases de données**, suite à l'appel d'offres de la BICfB, l'abonnement au *Web of Science* a été abandonné au profit de *Scopus*.

Bien que le **budget documentaire** des bibliothèques ait doublé depuis l'an 2000, atteignant plus de **3,8 millions d'euros** en 2013, cette augmentation a seulement permis de couvrir l'inflation des prix à portefeuille de périodiques constant. Les négociations avec les éditeurs pour l'achat de l'information scientifique s'avèrent de plus en plus difficiles ; de nouveaux modèles tarifaires apparaissent, basés sur l'usage ou le nombre d'étudiants/chercheurs, mais ils ne permettent pas de diminuer ni même de stabiliser les dépenses, et impliquent toujours une inflation annuelle supérieure à l'inflation du coût de la vie et à l'évolution du financement des universités.



Livres

Le livre reste un outil d'apprentissage fondamental pour les étudiants et une ressource scientifique indispensable dans de nombreuses disciplines. A l'ULB, les budgets documentaires sont répartis entre les facultés ; les achats d'ouvrages sont faits à l'initiative des enseignants et des chercheurs, les commandes étant centralisées au service des Acquisitions des A&B. Les bibliothécaires contribuent également au développement des collections.

A la bibliothèque d'Architecture, les collections anciennes de la Société Centrale des Architectes de Belgique ont été intégrées dans le catalogue.

En 2013, 25.000 livres ont enrichi les collections répertoriées dans le catalogue des bibliothèques.

En 2014, un bon de commande électronique sera mis à disposition des enseignants et chercheurs de l'Université, ce qui facilitera et accélèrera le processus d'achat de livres.

DI-fusion, la production scientifique de l'Université

DI-fusion est le dépôt institutionnel et la bibliographie académique de l'ULB ; il recense et donne accès aux publications et travaux scientifiques des professeurs et chercheurs de l'Université. DI-fusion s'est développé parallèlement au processus d'évaluation quinquennale de la recherche, mis en place par l'Uni-

versité à partir de 2008. Fin 2013, plus de 118.000 documents scientifiques y sont répertoriés, dont 13 % offrent l'accès au texte complet. Les thèses de doctorat défendues à l'ULB, enregistrées depuis 2004 au format électronique dans un catalogue spécifique, Bictel, sont également accessibles dans DI-fusion.

Par ailleurs, les A&B ont commencé à numériser les thèses défendues à l'ULB depuis sa fondation et conservées dans les bibliothèques, soit 6700 volumes. L'objectif est double : d'une part, libérer des espaces de stockage, et par effet de vases communicants, offrir davantage d'espaces de travail pour les usagers des bibliothèques ; et d'autre part, améliorer l'accessibilité et la visibilité de la recherche scientifique de l'ULB. Un scanner a été acquis et une chaîne de travail a été mise en œuvre ; plus de 1000 thèses ont déjà été scannées et océrisées, ce qui permettra de faire une recherche par mot clé dans le texte de la thèse. A terme, toutes seront accessibles dans DI-fusion, le dépôt institutionnel de l'ULB, dans le respect du droit d'auteur.

Fonds propres numérisés : les Digithèques

Depuis 2005, les A&B ont entrepris de numériser des ouvrages de leurs collections dans un but de préservation et pour en faciliter la consultation. La priorité a été mise sur des ouvrages libres de droits, abimés et fort utilisés, ainsi que sur des collections thématiques mettant en valeur l'histoire et les valeurs de l'ULB. Toutes les copies numériques de ces œuvres sont mises en ligne et sont gratuitement accessibles.



En 2012 et 2013, deux collections ont été enrichies :

- La Digithèque des Editions de l'Université de Bruxelles, augmentée de 21 ouvrages épuisés à la vente, qui ont été numérisés et mis en ligne. Cette collection comprend au total 167 ouvrages ;
- La Digithèque des Revues littéraires belges, publiées à la fin du 19^{ème} siècle et au début du 20^{ème} siècle, présentant un intérêt majeur pour la connaissance de notre patrimoine littéraire: 24 nouveaux titres, représentant 175 volumes, ont été ajoutés. Au total, la collection comporte 69 revues, pour la plupart numérisées du premier au dernier numéro, grâce au soutien du plan PEP's de la Communauté française. Dans le respect du droit d'auteur, certains titres ne sont accessibles qu'à la communauté universitaire ULB.

En 2013, les Digithèques comprennent 520 titres, représentant plus de 328.000 pages numérisées.

<http://digitheque.ulb.ac.be>

Iconothèque

L'iconothèque comprend des collections d'images numériques, constituées par les enseignants en support à leurs cours, et mises en ligne à disposition des étudiants, comme support à l'étude.

En 2012, la collection « Hématologie normale et pathologique » a été créée ; riche de 197 photographies décrites par le Professeur Delforge, elle est accessible au public en libre accès. En 2013, à l'initiative du Professeur Di Jorio, 3000 images des Archives visuelles de l'Agence Thomson ont rejoint l'iconothèque ; la collection n'est toutefois accessible qu'aux enseignants et chercheurs autorisés.

Trois collections sont en cours de développement en archéologie, art byzantin et sciences dentaires.

Au total, 34 collections sont disponibles dans l'iconothèque, totalisant 15.900 images dans des domaines aussi variés que l'histoire de l'art et archéologie,

Des ouvrages anciens et prestigieux ont aussi été numérisés et mis en ligne, tels que « La place royale à Bruxelles. Genèse de l'œuvre, sa conception et ses auteurs », par Guillaume DES MAREZ (1923).





sciences de la santé, botanique et écologie, littérature belge, communication, etc.; si la plupart sont librement accessibles au public, certaines sont réservées aux étudiants ou aux chercheurs de l'ULB pour des raisons de droit d'auteur.

<http://icono.ulb.ac.be>

ARCHIVAGE PÉRENNE DES COLLECTIONS NUMÉRIQUES DES ARCHIVES & BIBLIOTHÈQUES

L'accroissement des fonds propres numériques ou numérisés, que ce soit les contenus de Diffusion, les thèses, les Digithèques, l'icônothèque et les photothèques, rend la question de l'**archivage pérenne de ces collections** de plus en plus cruciale. Une collaboration entre les A&B de l'ULB, l'Université Catholique de Louvain, Universiteit Gent, Universität Bielefeld (Allemagne) et Memorial University of Newfoundland (Canada) a permis de mettre en œuvre un réseau international distribué de préservation, basé sur la technologie LOCKSS, intitulé SAFE-PLN.

<http://www.safepln.org/>

Archives, fonds spéciaux et collections patrimoniales

Les collections de la Réserve précieuse et des Archives ont été enrichies par divers dons et acquisitions. Notons, par exemple, les papiers personnels des professeurs Paul Duvigneaud, Maurice Leroy, Philippe Ronsmans, Ariane Toussaint, René Winand ;

les bibliothèques de Pierre-François Pinaud, historien français, de Xavier Mabille, politologue et historien belge, de Jacques-Henri Michel, professeur émérite de l'ULB, d'Albert de Visscher, éditeur belge, de Mario Antonio Tachis, haut fonctionnaire de la CEE dont la bibliothèque est centrée sur la littérature et l'histoire de l'Italie, de Jean Le Bon, anarchiste bruxellois qui possédait un ensemble de publications fort rares de Hem Day, Han Ryner, Elisée Reclus ; la correspondance de Célestin Deliège ; les archives d'Irène Deliège, de Paul Vanderborght et de la «Lanterne sourde».

Une collection complète des différentes moutures du «Disque vert» de Franz Hellens ainsi qu'une grande partie de l'activité littéraire de ce dernier ont rejoint les fonds de la Réserve précieuse.

Le Cabinet Michel de Ghelderode s'est enrichi de ses plus grands écrits en éditions originales, provenant de la bibliothèque du bibliophile belge Auguste Grisay, ainsi que de nombreux documents, de la correspondance et des livres dédiés provenant de la Fondation internationale Michel de Ghelderode.

Les dons et fonds spéciaux sont progressivement intégrés dans le catalogue informatisé des bibliothèques ; en 2012 et 2013, les fonds suivants ont été traités: les collections de la Société Centrale des Architectes de Belgique, les fonds Isy Brachot (arts des 19^{ème} et 20^{ème} siècles), Luc De Heusch, Baron Jaumotte, Anne Choisez, Colette Gerbaud, Roland Mortier, Pierre-François Pinaud, Denis Marion et Eric Remacle.



Prêt d'ouvrages

Le service le plus traditionnel des bibliothèques est le prêt d'ouvrages. Le nombre de transactions de prêt et leur évolution fluctuent en fonction des bibliothèques: au cours des cinq dernières années, le nombre de prêts à la bibliothèque de droit s'est maintenu, soulignant le rôle fondamental de la documentation juridique dans l'étude et les apprentissages de cette discipline. Les emprunts sont en hausse à la bibliothèque des sciences de la santé, tout comme la fréquentation de cette bibliothèque, ainsi qu'à la bibliothèque d'architecture, où le catalogage rétrospectif a permis d'augmenter la visibilité des collections. En revanche, dans les bibliothèques des sciences humaines et des sciences & techniques, le nombre d'emprunts diminue. Les embarras accompagnant les travaux et les réaménagements entrepris à la bibliothèque des sciences humaines ont provoqué une baisse de la fréquentation, et partant, des emprunts d'ouvrages. A la bibliothèque des sciences & techniques, la documentation électronique prend une place prépondérante ; afin d'y faciliter l'accès pour tous, la bibliothèque prête une dizaine de mini-PCs, à utiliser sur place. L'augmentation des prêts des PCs indique que ce service répond à une réelle demande des utilisateurs.

Trois bibliothèques sont désormais équipées d'un automate de prêt, qui permet aux utilisateurs d'effectuer eux-mêmes les transactions de prêt ; les bibliothécaires sont dès lors disponibles pour renseigner les lecteurs et les aider dans leurs recherches documentaires.

Le prêt inter-bibliothèques permet aux lecteurs d'obtenir un ouvrage ou une copie d'article non présent dans les collections de l'ULB. Le nombre de demandes internes n'augmente pas, ce qui conduit à penser que les collections répondent dans une large mesure aux besoins de la communauté universitaire.

Portails thématiques

Outre le nouvel outil de recherche documentaire Cible+ (voir Chapitre 2), des portails thématiques sont proposés dans différents domaines pour y faciliter la recherche de documents: économie & gestion, documentation européenne, communication politique, sciences de l'information et de la communication, sciences de la santé. Principalement réalisés à l'aide de Netvibes, ils présentent de nombreuses ressources, classées par types et par thèmes. Des manuels d'utilisation d'outils documentaires y sont également référencés.

Formation des étudiants

La formation des étudiants à la recherche documentaire est une mission fondamentale des bibliothèques. 28 membres du personnel des A&B participent à ces activités, accompagnés de 15 assistants chargés d'exercice à temps partiel. Différents types de formation sont proposées :

- Des séances d'initiation pour tous, centrées sur l'utilisation de Cible+ ;
- Des formations spécialisées, effectuées en partenariat avec les enseignants dans le cadre de leurs



cours, comprenant des exercices pratiques et la réalisation d'un travail évalué par l'enseignant. En 2012-2013, 56 professeurs provenant de 12 facultés ont été partenaires dans ce type de formation, et 3405 étudiants en ont bénéficié. Soulignons cette année l'introduction d'un cours obligatoire de méthodologie de la recherche documentaire dans le cursus des BA1 en Médecine, dispensé avec l'appui des bibliothécaires.

- Une aide individuelle, proposée aux étudiants en master, aux doctorants et aux chercheurs, par le Bureau de référence en sciences humaines. En 2012-2013, 83 séances individuelles de 2 heures ont été prestées.

Des formations à l'utilisation d'outils documentaires spécifiques ont également été organisées par la bibliothèque des sciences & techniques, ainsi qu'aux logiciels de gestion bibliographique et aux outils web 2.0. Ces dernières répondent à de nouveaux besoins des étudiants et ont été très appréciées par les participants.

Dans le cadre de la politique institutionnelle de prévention du plagiat, un tutoriel de sensibilisation des étudiants a été conçu et mis en ligne sur le site web des A&B.

Espaces de travail

Les bibliothèques ont entamé un programme de réaménagements de leurs espaces pour mieux répondre à l'évolution des besoins et des pratiques des étudiants : des salles de travail de groupe sont désormais disponibles dans toutes les bibliothèques ; des lieux d'étude silencieuse sont clairement identifiés,

comme le séminaire de la bibliothèque de droit, la « silent room » à la bibliothèque des sciences de la santé ou le Grand Hall à la bibliothèque des sciences humaines. Dans cette dernière, un séminaire a été spécialement dédié au travail sur les sources imprimées. Des salles de formation équipées de PCs, permettent d'accompagner au mieux les étudiants dans leurs exercices lors des formations, à la bibliothèque des sciences humaines et dans l'espace PIPERE de la bibliothèque des sciences de la santé.

Enfin, quelques espaces de détente permettent aux étudiants de travailler de manière informelle, dans des lieux plus confortables qu'ils apprécient beaucoup.

Support aux enseignants et chercheurs

DI-FUSION, LE DÉPÔT INSTITUTIONNEL DE L'ULB

Les A&B apportent leur soutien aux chercheurs et aux enseignants dans la constitution de leur bibliographie académique et l'archivage de leurs publications dans DI-fusion. Avec l'aide d'étudiants-jobistes, les A&B ont encodé dans DI-fusion les listes de publications des chercheurs, et elles leur proposent des formations en petit groupe ou des entretiens individuels. En 2013, près de 60% des références ont été enregistrées par les chercheurs eux-mêmes, ce qui montre une appropriation progressive de l'outil, avec toutefois de grandes différences selon les disciplines. Depuis janvier 2013, toute demande de mandat, de promotion ou de crédit de recherche introduite à l'ULB doit être accompagnée d'une liste de publications extraite de DI-fusion.



DI-fusion offre aux chercheurs de nombreuses fonctionnalités qui leur permettent d'importer leurs références bibliographiques depuis des bases de données existantes, de produire leur liste de publications sous divers formats règlementaires (ULB, FNRS...) ou d'exporter des listes de publications au format XML afin de les afficher dynamiquement sur un site web. Les contenus de DI-fusion sont indexés par des moteurs de recherche spécialisés tels que Google Scholar et sont également disséminés vers des portails disciplinaires comme RePEc (Research Papers in Economics), ce qui augmente d'autant la visibilité de ses contenus. Toutefois, l'archivage des textes complets des publications dans DI-fusion reste faible avec moins de 14% de textes attachés aux références bibliographiques, et seulement 6% de textes disponibles en Open Access et accessibles au public.

LES ÉDITIONS DE L'UNIVERSITÉ DE BRUXELLES

Pour fêter leur 40^{ème} anniversaire, les Éditions de l'Université de Bruxelles ont organisé un colloque intitulé « Editer dans l'Université: les défis majeurs ». Une action de promotion a également permis de mettre en valeur la collection UBLire, laquelle propose à prix réduit des textes fondamentaux, des manuels de référence et des ouvrages centrés sur des débats d'actualité et des enjeux de société. Enfin, des portraits d'auteurs de l'ULB, diffusés sur le blog des A&B, ont permis de faire découvrir (ou redécouvrir) quelques ouvrages exceptionnels publiés par les Éditions de l'Université de Bruxelles.

SÉMINAIRES, CONSEILS, FORMATIONS

En 2013, un séminaire d'auteur intitulé « **Publier un article, éditer une revue en libre accès** » a été organisé en collaboration avec *Open Edition*, portail de ressources électroniques en sciences humaines et sociales. Des conseils pour la gestion des droits d'auteur sont dispensés aux chercheurs tout au long de l'année. Des événements de sensibilisation aux enjeux de l'édition scientifique ont été proposés durant la semaine internationale de l'Open Access ; en 2012, au cours d'une table ronde, six professeurs de l'ULB ont débattu de différents modèles économiques pour les revues en Open Access ; en 2013, cinq séances thématiques ont été proposées sur le temps de midi, notamment sur la politique Open Access de l'ULB et du Fonds de la Recherche Scientifique - FNRS. Les A&B contribuent également au programme de formation doctorale sur ces sujets, ainsi qu'à certaines formations destinées aux enseignants organisées par le Centre des Technologies au service de l'Enseignement de l'ULB.



Formation continue

L'évolution de l'environnement professionnel amène le personnel des A&B à suivre régulièrement des formations aux ressources (portails, bases de données...) et outils documentaires (gestion bibliographique, web 2.0...) ainsi qu'aux normes de catalogage.

Par ailleurs, le cycle de formation continue intitulé « Quoi de neuf pour les bibliothèques ? Comprendre les enjeux » s'est poursuivi. Mis en place dès 2010 pour l'ensemble du personnel et basé sur le partage de leurs compétences, ce cycle vise à permettre à chacun de mieux comprendre les évolutions qui façonnent aujourd'hui les bibliothèques universitaires et qui ont une influence directe sur son travail de bibliothécaire. En 2012, les interventions préparées et présentées par des membres du personnel ont porté sur les droits d'auteur, les évolutions numériques, le marché des ebooks, les évolutions bibliothéconomiques et le concept de *Library & Learning Centre*. Les deux années du cycle de formation se sont achevées en mai 2012 par un séminaire animé par Graham Bulpitt, invité à partager son expérience du Library & Learning Centre. Certains membres du personnel ont eu l'occasion de compléter leur expérience par des visites professionnelles, notamment de l'Agora à la Katholieke Universiteit Leuven, du centre Alan Gilbert Learning Commons à Manchester, ou des bibliothèques de l'Université de Maastricht, de Tallinn University of Technology, ou du Karolinska Institute à Stockholm. La participation à des conférences et séminaires contribue également à développer leurs connais-

sances, à rencontrer des collègues et à partager leurs expériences.

En 2013, dans le cadre du déploiement des Library & Learning Centres et afin d'augmenter la qualité du service d'accueil, l'accent a été mis sur la formation en langues (néerlandais et anglais) des bibliothécaires en contact avec les utilisateurs. Enfin, dans la perspective de l'ouverture des nouveaux services SESAME dans les bibliothèques (voir chapitre 7 : Perspectives), les bibliothécaires concernés ont été formés à l'utilisation des portails des étudiants (Université Virtuelle, MonULB, ...), et à la connaissance de l'institution et de ses sites d'information.

Organisation

Dans le cadre du processus de « Plan stratégique » mis en place par les Autorités de l'Université, une cartographie du service des A&B a été établie afin de fournir un état des lieux de son fonctionnement. Il a mené à la révision et à l'harmonisation des profils de fonction du personnel des A&B.

À la bibliothèque des sciences humaines, une réflexion sur les fonctions et les tâches prioritaires a conduit à une réorganisation du personnel mettant l'accent sur la médiation et la communication avec les publics.

Jobistes

Les étudiants-jobistes (employés vacataires) constituent un apport important de ressources humaines dans la gestion quotidienne des services des bibliothèques. Ils participent notamment au service de



prêt et au reclassement des ouvrages, et permettent d'assurer l'ouverture tardive des bibliothèques ; ponctuellement, ils apportent leur aide pour le déménagement de collections à l'occasion de réaménagements ou, par exemple, de l'intégration des bibliothèques des ex-Instituts Horta et La Cambre. Ils ont également contribué à l'établissement de la bibliographie académique en encodant les listes de publication des chercheurs dans DI-fusion.

Communication interne

Depuis octobre 2011, un espace intranet de travail collaboratif, hébergé sur Glasscubes.com, est l'outil de communication interne des Archives & Bibliothèques. Il permet de diffuser des annonces, de stocker et de consulter des documents. Il comporte un espace général transversal, et des espaces spécifiques pour les différentes bibliothèques et les services de gestion. Tous les espaces sont accessibles à tous les membres du personnel des A&B. L'intranet est relativement bien utilisé pour stocker et partager des documents, toutefois la diffusion d'annonces par les membres du personnel sur des actualités, réalisations ou activités de leur service pourrait être améliorée.

EXPOSITION

6

COLLABORATIONS ET
RELATIONS EXTÉRIEURES



Au sein de l'Université

En collaboration avec le Pôle Santé et ULB Culture, la bibliothèque des sciences de la santé a organisé en 2012 un concours de photographies documentaires sur le thème « Terres d'ailleurs ». Sur les 85 photographies reçues, 29 ont été sélectionnées et exposées en mars 2013. Cinq prix ont été octroyés, dont le prix du public qui pouvait voter sur place ou en ligne. A la fin de l'exposition, une partie des photographies a rejoint les cimaises de la salle de lecture de la bibliothèque où elles inspirent les étudiants.

En novembre 2012, en collaboration avec la Faculté d'Architecture, les A&B ont participé à la mise en œuvre d'une « loge », un atelier de 3 jours pour les étudiants de master ; ceux-ci étaient invités à faire des propositions de réaménagement du niveau d'accueil de la bibliothèque des sciences humaines, et à mener une réflexion sur une adaptation possible de la bibliothèque en Learning Centre. Les projets des étudiants ont apporté de nombreuses idées intéressantes, dont certaines ont été reprises pour le réaménagement du niveau d'accueil de la bibliothèque.

Collaboration interuniversitaire

Au sein de la Bibliothèque Interuniversitaire de la Communauté française de Belgique (BICfB), les A&B poursuivent leur collaboration avec les autres bibliothèques universitaires pour l'achat en consortium de ressources documentaires électroniques. Des projets de collaboration y sont également me-

nés, concernant la conservation partagée des périodiques imprimés, et des échanges d'expérience sur les plans de sauvegarde des collections, sur la numérisation, ou encore sur le catalogage et l'évolution des normes.

Coopération

Chaque année, avec le soutien de la Coopération Universitaire au Développement, les A&B contribuent au programme de formation d'une trentaine de stagiaires (professionnels des bibliothèques) à l'usage des technologies de l'information et de la communication.

Les A&B ont également apporté leur expertise dans le projet Tempus-ISTEMAG (portails documentaires et archives ouvertes dans les universités d'Algérie, du Maroc et de la Tunisie), et ont animé, en partenariat avec l'association EIFL (Electronic Information for Libraries), des séminaires de formation dans ces mêmes pays.

Collaborations internationales

Les A&B sont partenaires du projet européen *Europeana Cloud*, financé par le 7^{ème} Programme Cadre de l'Union européenne, qui vise à mettre en place un portail offrant l'accès à des contenus numériques, des outils et des services pour les chercheurs. Les A&B y contribuent en alimentant le portail de leurs collections numériques.

En collaboration avec l'Université Catholique de Louvain, Universiteit Gent, Universität Bielefeld



(Allemagne) et Memorial University of Newfoundland (Canada), les A&B ont mis en œuvre un réseau international distribué de préservation, basé sur la technologie LOCKSS, intitulé SAFE-PLN. Les A&B collaborent également avec Simon Fraser University, The MetaArchive Cooperation et Stanford University pour le développement d'applications de support à la préservation.

Au sein du réseau UNICA (Networks of the Universities of the Capitals of Europe) et en collaboration avec la Vrije Universiteit Brussel, les A&B ont organisé le 6^{ème} UNICA *Scholarly Communication Seminar* sur la communication savante et l'Open Access. Intitulé « Libraries As Drivers for Change », le colloque s'est déroulé à Bruxelles les 26 et 27 novembre 2012 et a attiré plus de 80 participants provenant de 21 universités membres du réseau UNICA.

Relations extérieures

Chaque année la bibliothèque des sciences & techniques participe au Printemps des Sciences. En 2013, elle a conçu un outil didactique pour une initiation à la recherche documentaire pour les élèves du secondaire, intitulé « Un marin en perdition ».

La bibliothèque d'architecture a organisé en mai 2012 une brocante du livre d'art et d'architecture ; les amateurs ont pu acheter à un prix qu'ils fixaient eux-mêmes des revues et des ouvrages dont la bibliothèque disposait en plusieurs exemplaires suite à la fusion des Instituts Horta et La Cambre.

Les A&B ont organisé des visites des bibliothèques et des démonstrations de recherche dans le catalogue pour les écoles secondaires et supérieures.

Les A&B sont membres d'associations nationales et internationales (ArchiRès, ABD, LIBER...). Elles participent régulièrement à des conférences et y présentent des communications (voir liste en 3^{ème} de couverture).



Dans la perspective du déploiement des *Library & Learning Centres*, les *Archives & Bibliothèques* et le *Centre des Technologies au service de l'Enseignement* seront amenés à développer des synergies au sein du Département de Support aux Activités académiques afin d'offrir en commun un ensemble de services et une infrastructure adaptés aux besoins de la communauté universitaire, en matière de support aux apprentissages, aux enseignements et à la recherche.

Espaces et Services

Les projets stratégiques en appui au déploiement des *Library & Learning Centres* se poursuivront.

Les caves du 2^{ème} sous-sol du bâtiment S sur le campus du Solbosch seront vidées et des travaux seront effectués afin de pouvoir accueillir de manière sûre et pérenne, début 2015, les collections semi-vivantes qui y seront conservées. D'une surface de 1000 m², ce **silo** offre l'avantage d'être à proximité immédiate des trois bibliothèques qui l'utiliseront.

Une **étude acoustique** sera réalisée dans toutes les bibliothèques afin d'examiner les possibilités d'atténuer les nuisances sonores pour améliorer le confort et les conditions de travail des usagers.

Un groupe de travail se penche sur le renouvellement de la signalétique dans les bibliothèques. L'objectif de la signalétique est d'orienter, d'informer et de guider l'utilisateur dans l'espace des bibliothèques afin de le rendre le plus autonome possible et de lui permettre un repérage efficace des services, zones et fonctions dont il aurait besoin.

A la **bibliothèque d'architecture**, une salle de travail de groupe sera aménagée et équipée d'un grand écran numérique qui permettra non seulement aux étudiants de présenter et de discuter de leurs projets mais également aux chercheurs d'organiser leurs séminaires et réunions de comités d'accompagnement avec l'appui de vidéos conférences.

Au niveau d'accueil de la **bibliothèque des sciences humaines**, le nouveau service SESAME a ouvert ses portes début mars 2014 dans un espace entièrement rénové. Après les travaux de recâblage du bâtiment visant à améliorer la capacité du réseau informatique, le 3^{ème} niveau de la bibliothèque sera réaménagé en espace adapté aux usages informatiques et équipé de PCs ; il accueillera le futur service EUREKA, proposant aide et formations à la recherche documentaire, ainsi qu'un espace de travail informel confortable, avec fauteuils et tables basses. Le séminaire dédié au travail sur les sources imprimées sera étendu au 5^{ème} niveau du bâtiment A afin d'accueillir les collections d'archéologie et d'américanisme ; ce séminaire comprendra des places de lecture, un espace d'enseignement, une salle réservée aux chercheurs et une salle de travail de groupe. A plus long terme, il est prévu de réaménager la salle de travail de groupe 2ETU en espace flexible où l'utilisateur pourra s'approprier l'espace et disposer le mobilier en fonction de ses besoins. Enfin, l'actuelle salle 2SIC sera transformée en espace de détente et de convivialité.

Sur le **campus Erasme**, il est envisagé d'aménager un *Learning Centre* dans un bâtiment proche de la bibliothèque des sciences de la santé.



Sur le **campus de la Plaine**, le projet de création d'un Library & Learning Centre commun à l'Université libre de Bruxelles et la Vrije Universiteit Brussel a reçu le soutien financier de BELIRIS. A terme, il devrait offrir plus de 800 places de travail, dans des espaces diversifiés adaptés à l'étude et au travail de groupe, ainsi que deux auditorios et un espace d'exposition.

Une réflexion sur les services d'aide a conduit à la définition de deux niveaux de service aux usagers: le premier niveau, nommé **SESAME**, assure l'accueil des usagers, le prêt d'ouvrages, et une aide de base à la recherche de documents, mais aussi plus largement l'orientation au sein des services de l'Université; le deuxième niveau, nommé **EUREKA**, est centré sur la maîtrise de l'information, proposant une assistance immédiate à l'utilisateur et des formations méthodologiques à la recherche documentaire. La restructuration des services se fera progressivement dans les différentes bibliothèques.

Développement des collections

Face à l'inflation des prix des périodiques électroniques et aux difficultés budgétaires de l'Université, les A&B vont devoir examiner les possibilités de contenir les dépenses dans ce secteur. Il pourrait être envisagé de déconstruire certains achats groupés, afin de ne garder que les abonnements aux titres indispensables, en contraste avec le modèle du « big deal » qui privilégie l'abondance (tous les titres d'un éditeur) sur la pertinence de la collection.

Du côté des ebooks, certains modèles d'achat proposés par les éditeurs seront testés et évalués (patron-driven acquisition, ou evidence-based selection...).

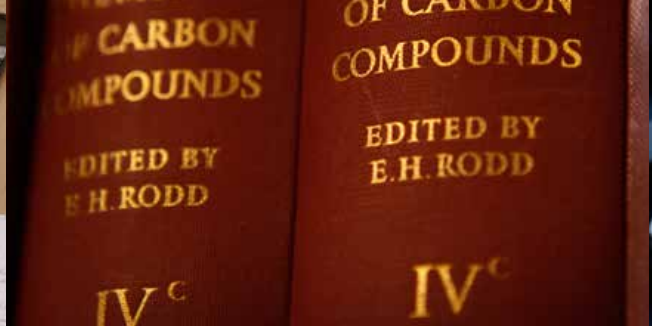
En 2014, un système de bon de commande électronique en ligne, nommé Acoué, sera mis à disposition des enseignants et chercheurs de l'Université, ce qui permettra d'accélérer le processus d'achat de livres.

La numérisation des thèses de l'ULB va se poursuivre. Les tirés-à-part d'articles publiés par des chercheurs de l'Université et conservés dans les bibliothèques, seront également scannés et iront enrichir DI-fusion, le dépôt institutionnel.

La quantité croissante de périodiques électroniques accessibles à l'ULB rend leur gestion de plus en plus difficile. Différents logiciels de gestion des ressources électroniques (ERM Electronic Resources Management system) ont été testés et le choix s'est porté sur 360RM fourni par Serials Solutions, qui sera installé en 2014. Il permettra de centraliser les informations concernant les contacts chez les éditeurs, les contenus des licences, les problèmes d'accès aux périodiques et leurs suivis, facilitant le travail collaboratif parmi les différents intervenants dans ce processus de gestion.

Outils de recherche documentaire

Cible+, l'outil de découverte des ressources documentaires installé en 2013, sera évalué en 2014.



Dans le cadre du déploiement des Library & Learning Centres, le site web des A&B fera l'objet d'une refonte afin de faciliter l'orientation des utilisateurs parmi les services proposés.

Infrastructure informatique

Le parc informatique public des bibliothèques, constitué d'une centaine de terminaux Sun, arrive en fin de vie. A court terme, un nombre limité de PCs, équipés d'une suite bureautique, de navigateurs Internet et d'applications bibliographiques, sera installé dans les bibliothèques, en remplacement des terminaux Sun. Le parc informatique sera ensuite adapté aux besoins en fonction des résultats de l'enquête réalisée fin 2013 auprès des étudiants sur leurs pratiques informatiques et informationnelles. En effet, ils sont de plus en plus nombreux à disposer de leur propre équipement technologique, et leurs besoins dans ce domaine évoluent rapidement.

Formation des étudiants

Afin de mieux articuler l'offre de formations en support aux apprentissages, les A&B développeront les interactions avec d'autres structures existantes dans l'université (Bureau d'Appui Pédagogique, guidances facultaires...).

Support aux chercheurs et enseignants

Les formations destinées aux chercheurs seront poursuivies et étendues. En sciences de la santé, des séances d'information « à la carte » seront proposées et organisées sur demande. En outre, un sé-

GESTION ET ARCHIVAGE PÉRENNE DES COLLECTIONS NUMÉRIQUES PATRIMONIALES ET ADMINISTRATIVES DES A&B

Afin de disposer d'un **système unique de gestion** pour l'ensemble des collections numériques des A&B, de nouvelles fonctionnalités du logiciel Open Source DSpace, utilisé pour le dépôt institutionnel, ont été développées. Ce système permettra de disposer au sein de l'Université d'une solution de dépôt, d'archivage et de diffusion de collections patrimoniales et administratives institutionnelles. Il hébergera, notamment, la photothèque des Archives et celle du Département des Relations Extérieures de l'Université, et la collection des syllabus des Archives. En fonction de leur nature, ces collections pourront être consultées dans DI-fusion.

minaire d'auteur sera organisé en collaboration avec un éditeur, dans le domaine médical. La formation sur les droits d'auteur et l'Open Access sera intégrée au programme de formation transversale destinée aux doctorants et aux post-doctorants.

Formation du personnel

La mise en œuvre de Library & Learning Centres requiert de nouvelles connaissances et compétences de la part du personnel des A&B, que ce soit en matière de communication, de pédagogie ou encore d'outils technologiques de travail collaboratif, ou de bibliométrie par exemple. Diverses formations seront proposées aux membres du personnel, selon l'évolution de leurs fonctions au sein du Library & Learning Centre.

APPORTS FINANCIERS EN EUROS	2011	2012	2013
Budgets récurrents octroyés aux A&B par l'ULB*	4.574.051	4.550.239	4.627.990
Budget documentaire	3.784.651	3.791.949	3.861.000
Jobistes	310.300	310.300	316.000
Fonctionnement	271.300	240.190	240.190
Informatique	157.800	157.800	160.800
Investissements en mobilier	50.000	50.000	50.000
Financements exceptionnels de l'Université	30.000	550.000	550.000
Dépôt Institutionnel (jobistes)	30.000	50.000	30.000
Déploiement Library & Learning Centres		500.000	500.000
Apports extérieurs	234.788	370.508	378.443
Hôpital Erasme (achat de documentation)	191.898	206.309	230.460
BICfB (achats de documentation électronique en consortium)	42.890	58.482	60.424
Dons et Fonds spéciaux des A&B	59.329	87.618	81.405
Contrats R&D et Consultance	0	18.099	6.154
Total Euros	4.838.839	5.470.747	5.536.433

*Hors dépenses en personnel.

La documentation

L'ensemble des collections cataloguées et non cataloguées est estimé à 1,7 millions de volumes.

DOCUMENTS CATALOGUÉS	2011	2012	2013	
Total des collections ULB dans le catalogue Cible	1.027.996	1.056.738	1.085.965	exemplaires de tous types de documents
Livres et thèses	888.303	916.727	941.769	volumes catalogués
Mémoires	64.427	66.256	69.480	catalogués
Articles, brochures, variés	33.185	33.193	33.200	unités
Documents audiovisuels	13.746	14.264	13.765	unités
Collections spéciales: cartes et partitions	896	907	919	unités
Périodiques - titres courants et arrêtés	27.420	25.382	26.818	titres
Périodiques imprimés – abonnements courants	2.877	2.697	2.615	titres
Périodiques électroniques	19.774	20.587	20.353	titres
Bases de données	557	573	569	titres
Livres numériques catalogués	13.985	17.137	17.449	unités
Thèses électroniques	1.265	1.476	1.747	unités
Iconothèque numérique	12.064	14.380	15.907	images
Digithèque	637	704	827	volumes numérisés
	228.957	269.075	328.989	pages numérisées
DI-fusion	78.500	107.453	118.962	documents référencés
	10.700	12.311	16.010	documents archivés



Les services

	2010-2011	2011-2012	2012-2013	
Prêts	191.500	176.664	163.664	emprunts
Fréquentation	2.536.321	2.254.411	1.086.833*	entrées
Lecteurs extérieurs	2.933	2.496	2.400	inscrits
Formation à la recherche documentaire	1.710	1.846	2.185	heures
	5.012	5.642	5.749	participants

*Fréquentation de la bibliothèque des sciences humaines non comprise, suite à un problème avec le compteur de passages

L'infrastructure

	2011	2012	2013	
Surface totale	26.957	28.308	28.308	m ²
Places de lecteur	3.061	2.991*	3.014*	places
Postes de consultation	198	134	115	postes
PC supplémentaires pour les formations	51	50	50	PC

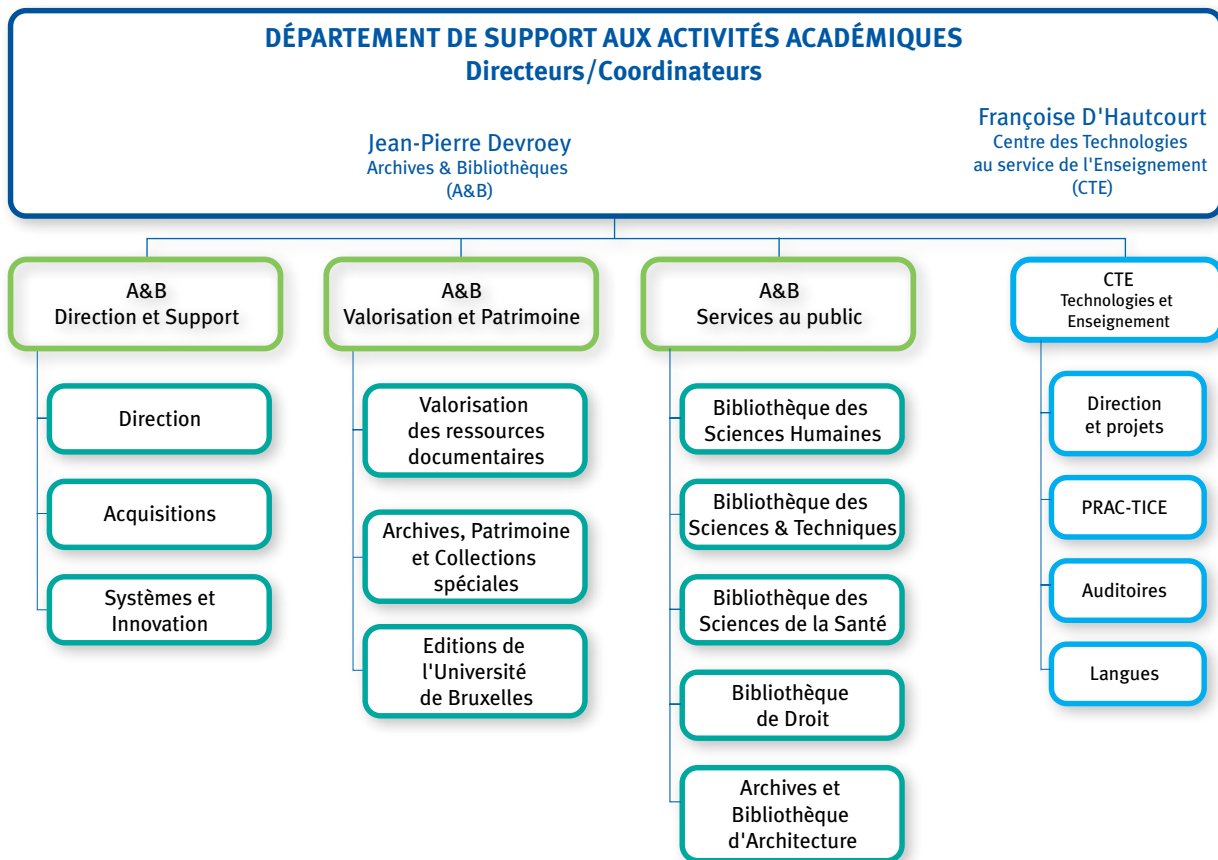
*Perte temporaire de places à la bibliothèque des sciences humaines durant les travaux de réaménagement

Les ressources humaines

	2011	2012	2013	
Personnel permanent	89,55	88	91	ETP*
Personnel temporaire	4,4	2,5	3,9	ETP*
Vacataires/jobistes	23.691**	22.540	22.540	heures

*Equivalent Temps Plein

**Inclut un apport complémentaire pour le déménagement des bibliothèques de géographie et d'architecture.



En juin 2012, dans la perspective d'une intégration de toutes les fonctions de mise à disposition, création, valorisation et communication de l'information scientifique, les *Editions de l'Université de Bruxelles* ont été rattachées aux Archives & Bibliothèques.

EXPOSITIONS | CONFÉRENCE | PUBLICATIONS | COMMUNICATIONS

EXPOSITIONS

À la bibliothèque des sciences humaines

- Centenaire de la Bataille de Borodino, du 16 décembre 2011 au 16 février 2012.
- Campus Plein Sud, du 27 février au 9 mars 2012.
- Les Sciences s'exposent à la BSH, du 12 mars au 14 avril 2012.
- C'était au temps où la presse bruxelloise, du 10 septembre au 10 octobre 2012.
- Quand le lycée est apparu, du 15 au 31 octobre 2012.
- Ana Thiel, du 21 février au 30 avril 2013.
- Campus Plein Sud, du 4 au 16 mars 2013.
- Les documents 'ajami' : un aspect de l'Histoire de l'Afrique à découvrir, du 10 au 27 avril 2013.
- Ver Elst et Talbot, du 6 mai au 29 juin 2013.
- Visual Art – Artiste de l'Université de Salerne, du 27 au 29 mai 2013.
- Vodoun, du 16 septembre au 30 octobre 2013.
- Les musées de l'ULB mis en boîte, du 1^{er} au 31 octobre 2013.
- Art et Savoir de l'Inde, du 1^{er} novembre 2013 au 28 février 2014.
- Fragments d'Inde, du 1^{er} novembre 2013 au 28 février 2014.

À la Réserve précieuse

- Donation Schellekens, du 23 mars au 25 mai 2012.
- Voyage en poésie : l'œuvre d'Arden Duchesne mise en images par ses amis, du 7 mai au 7 juin 2013.

Mise en valeur des collections dans des expositions extérieures

- Ferdinand Schirren, Musées royaux des Beaux-arts de Belgique, du 3 novembre 2011 au 19 février 2012.
- Locorail, Maison Autrique, du 18 avril au 25 novembre 2012.
- Le Musée Charlier et Victor Horta, Musée Charlier, du 12 septembre 2012 au 31 janvier 2013.
- La Passion Ghelderode, Rouge-Cloître, du 6 novembre 2012 au 27 janvier 2013.
- La Société libre des Beaux-arts de Artan à Whistler, Musée Félicien Rops, du 1^{er} juin au 1^{er} septembre 2013.
- Down the rabbit hole, Ecomusée du Viroin à Treignes, 17 novembre 2013.

Sur le Campus Erasme

- Images par-delà les frontières : Terres d'ailleurs, exposition et concours de photographies, Salle Expo bâtiment F, du 8 au 27 mars 2013.
- Dévoiler le corps, dessins de Nikoo Nateghian et manuscrits islamiques, Bibliothèque des sciences de la santé, du 19 septembre au 18 octobre 2013.

CONFÉRENCE

- 6th UNICA Scholarly Communication Seminar : Libraries As Drivers for Change, Université libre de Bruxelles et Vrije Universiteit Brussel, 26-27 novembre 2012.

PUBLICATIONS

- Devriese, D. (2012). Good Morning Babilonia ... le patrimoine « immatériel » des universités est-il un acte manqué ? Brèves réflexions sur le cas de l'Université libre de Bruxelles. *In situ*, 17.
- Durieux, V. (2012). Le collaborative tagging ou l'organisation des ressources médicales en ligne par les internautes. In *L'organisation des connaissances : dynamisme et stabilité* (pp. 319-330). Paris: Hermès Science Publications. (Traité des sciences et techniques de l'information).
- Hellemans, J. (2012). Jules Destree (1863-1936), promoteur de la lecture publique en Belgique. *Biblio 2012: Innovation en bibliothèques* (pp. 167-174). Editura Universitat Transilvania din Brasov.
- Hellemans, J. (2012). La « Belgique de l'Orient »: les relations Belgique - Roumanie à travers l'imprimé au milieu du XIX^e siècle. *Actes du symposium international. Le livre. La Roumanie. L'Europe* (pp. 298-305). Bucarest : Bibliothèque métropolitaine Bucarest. (Tome I).
- Hellemans, J. (2013). L'épopée des éditions Marabout au Québec (1951-1973). *Documentation et bibliothèques*, 59(4), 213-220.

- F. Lambert & F. Berends, *Septembre 1913. Fondation de l'Institut international de Chimie Solvay*, éd. D. Devriese, coll. *Lecture libre*, vol. 4, ULB, 2013.
- Liesen, B. (2012). Henri La Fontaine et la bibliographie: Au service de la coopération intellectuelle. In *Henri La Fontaine, Prix Nobel de la Paix en 1913: Un Belge épris de justice* (pp. 104-121). Bruxelles: Racine; Mundaneum.
- Liesen, B. (2012). Le Musée-Bibliothèque Michel de Ghelderode à l'ULB. In *La Passion Ghelderode, 1962-2012* (pp. 70-74). Bruxelles: Association internationale Michel de Ghelderode; Le Cri.
- Liesen, B. (2012). Le signe du toucher: histoire des écritures pour personnes aveugles. *L'Émoi de l'histoire*, 34, 147-175.
- Pauwels, B., & Minout, M. (2014). Digitally preserving the ULB academic output. *Journal of econometrics*, 1(1), 15-46.
- Pauwels, B., & Minout, M. (2014). ANLA workshop. *Journal of econometrics*, 1(1), 14-89.

COMMUNICATIONS

- Brouwer, C. (2012). *Des bibliothèques aux Learning Centers: Nouveaux rôles, nouvelles fonctions*. Conférence Monde du livre et de l'édition (11 octobre 2012 : Université libre de Bruxelles).
- Brouwer, C. (2012). *Matching services to user needs: Librarians meet scholars*. 6th UNICA Scholarly Communication Seminar : Libraries as drivers for change (26-27 novembre 2012 : Université libre de Bruxelles).
- Devriese, D. (2012). *Le Film, source historique ? Critique, description, archivage ...* Afrique belge : entre mémoire et histoire de l'expérience coloniale. Regards croisés sur le patrimoine filmique (10-12 avril 2012: Université de Bujumbura).
- Devriese, D. (2013). *Discussion de la conférence de Bruno Bachimont (Directeur à la recherche, Université de technologie de Compiègne), « Le temps du document : de l'événement archivé à la mémoire préservée »*. Les archives des savoirs (3 juin 2013: Université de Genève).
- Devriese, D. (2013). *Entrelacs avec Foucault. L'archivistique contemporaine est-elle postmoderne ?* Forum des archivistes "Les Archives, aujourd'hui et demain" - Association des archivistes de France (20-22 mars 2013: Angers).
- Jordan, M., Leroy, A., & Schultz, M. (2013). *PLN Management Software: Exploring Mutual Use Cases*. Annual PLN Meeting 2013 (24-25 Oct 2013: Alabama Department of Archives and History, Montgomery, Alabama).
- Leroy, A., & Pauwels, B. (2012). *Preservation of our digital collections in a Private LOCKSS Network*. Annual PLN Meeting 2012 (17-18 Oct 2012: University of North Carolina - Chapel Hill).
- Leroy, A., & Pauwels, B. (2013). *Preserving our digital collections in a Private LOCKSS Network: Annual PLN Meeting - ADAH, Alabama*. Annual PLN Meeting 2013 (24-25 Nov 2013: Alabama Department of Archives and History - Montgomery, Alabama).
- Pauwels, B., & Leroy, A. (2013). *Dissemination and Preservation of Digital Objects: Case study of digitized Ph.D. theses*. Conference Open Repositories 2013 (08-11 July 2013: Prince Edward Island).
- Vandooren, F. (2012). *The economics of copyright*. EAHIL 2012 Conference - Health without frontiers (4 juillet 2012: Université Catholique de Louvain).

POSTER

- Algoet, C. (2012). *When an institutional repository enhances librarians' skills and helps to develop relationship between research and libraries*. 6th UNICA Scholarly Communication Seminar : Libraries as drivers for change (26-27 novembre 2012: Université libre de Bruxelles).
- Mayeur, I., Leroy, A., Algoet, C., et al. (2012). *Creating a digital collection of Belgian literary journals: Providing new opportunities to Researchers*. 6th UNICA Scholarly Communication Seminar « Libraries as drivers for change » (26-27 novembre 2012: Université libre de Bruxelles).

INTERVIEWS

- Gass, C., & Vandooren, F. (2012, novembre 27). Open Access [Emission]. In *Radio Campus (FM 107.2): Sciences sans Conscience n'est que ruine de l'âme, oui mais Conscience sans science n'est qu'un vilain gros mot !*



Direction des Archives & Bibliothèques
Université libre de Bruxelles
Avenue Roosevelt, 50, CP 180
1050 Bruxelles
Tél : 02 650 23 70
Email : bibdir@ulb.ac.be
www.bib.ulb.ac.be

