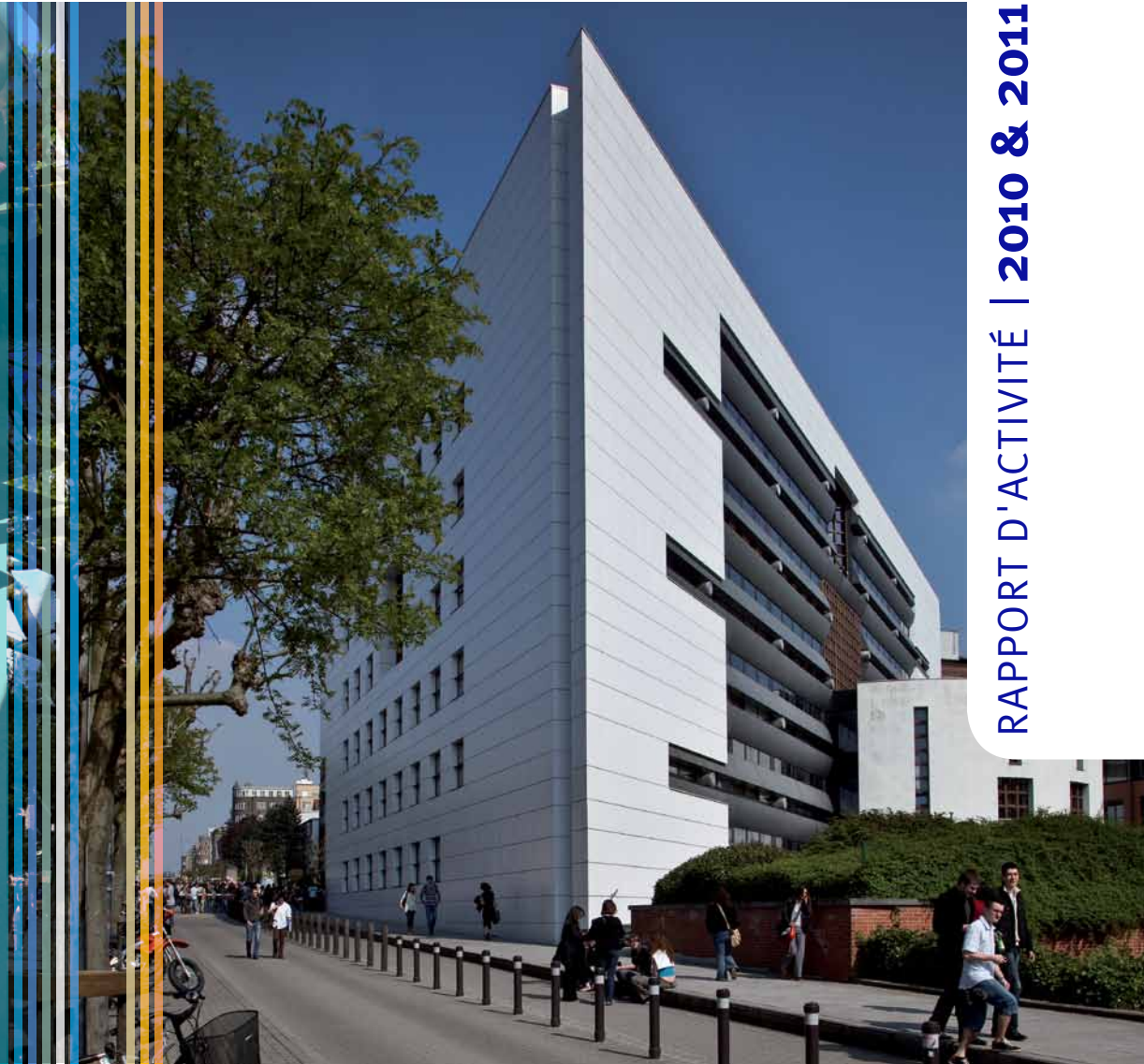


ARCHIVES & BIBLIOTHÈQUES I



RAPPORT D'ACTIVITÉ | 2010 & 2011

Table des matières

| | | |
|---------|------------------------------------------------------------------------------|-------------------------|
| chap. 1 | Mot du directeur | 1 |
| 2 | Faits marquants en 2010 et 2011 | 3 |
| 3 | Ressources documentaires | 6 |
| 4 | Services aux usagers | 9 |
| 5 | Quoi de neuf dans les bibliothèques, archives et collections spéciales | 12 |
| 6 | Ressources humaines et collaborations | 14 |
| 7 | Avancement des projets stratégiques et perspectives | 16 |
| 8 | Ressources financières | 20 |
| 9 | Quelques chiffres | 22 |
| 10 | Organigramme | 24 |
| | Expositions Conférence Publications Communications | 3 ^e de couv. |

Rapport d'activité 2010 et 2011.

Publié par la Direction des Archives & Bibliothèques (A&B), février 2012.

Rédaction: Françoise Vandooren, avec l'aide des membres du Conseil de direction des A&B

Conception graphique : Cécile Daniel

Photos © ULB: Jean-Dominique Burton, Jean-Michel Clajot, Alice Impelizzeri, Jean Jottard, Cassandre Sturbois,
Michel Vanden Eeckhoudt

Ce rapport présente les principales réalisations du service des Archives & Bibliothèques de l'Université libre de Bruxelles pour les années 2010 et 2011. Celles-ci ont abouti grâce à la compétence, au dynamisme et à la créativité de toute l'équipe du service.

Des espaces, des usages et des contenus nouveaux?

Jamais durant les trente dernières années, les bibliothèques universitaires n'ont été confrontées à des évolutions technologiques et culturelles aussi profondes et aussi rapides. Le paysage de l'information scientifique évolue profondément avec l'émergence d'acteurs et de pratiques nouvelles d'accès et de diffusion du savoir.

Lecteurs débutants ou usagers confirmés réservent leurs premiers « clics » à des outils de recherche fédérée, à des compagnies commerciales comme Google ou Amazon, ou à des organismes sans but lucratif comme Wikipedia, l'encyclopédie en ligne, Gallica ou Hathi Trust, des bibliothèques numériques qui diffusent le savoir en libre-accès à une échelle jamais atteinte jusqu'ici.

Le rôle traditionnel de la bibliothèque universitaire comme point d'accès principal au savoir écrit dans l'Université et comme lieu de conservation de collections imprimées se délite rapidement. Les bibliothécaires doivent en même temps garantir la pérennité de ces fonctions historiques (qui restent importantes, sinon principales) et répondre aux nouvelles demandes des usagers pour des ressources et des services numériques à jour et de qualité. Cette révolution copernicienne (à moins qu'il ne faille songer plus prosaïquement à Gutenberg) met à l'agenda des Archives & Bibliothèques de l'ULB de profonds changements stratégiques: de la construction et de la conservation des collections à l'accès pérenne au savoir numérique; du stockage matériel au redéploiement des superficies des bibliothèques pour offrir aux utilisateurs des espaces d'étude, de collaboration et de créativité réunis dans les futurs *Library & Learning Centers*.

Nous repensons aujourd'hui en profondeur, et grâce à une réflexion collective des personnels et de la communauté universitaire, les modalités et les outils de communication, les espaces et les fonctions des bibliothèques, le rôle que nous jouerons au sein de l'Université en tant que professionnels de l'information, les services que nous offrirons aux usagers. Les pages qui suivent vous permettront de découvrir les premières réalisations qui viennent à l'appui de ce changement stratégique, et de réserver vos prochains clics et vos prochains pas aux espaces virtuels et réels des Archives & Bibliothèques.



Professeur Jean-Pierre Devroey, Directeur des Archives & Bibliothèques



Archives et Bibliothèque d'Architecture

En 2010, les Instituts supérieurs La Cambre et Horta se sont unis pour créer la nouvelle faculté d'architecture de l'Université libre de Bruxelles. Les bibliothèques des deux instituts ont également fusionné et constituent, avec les archives de La Cambre, le service des *Archives et Bibliothèque d'Architecture*, situé sur le site Flagey et intégré au réseau des A&B. Les collections de la bibliothèque comprennent 22 000 ouvrages spécialisés en architecture, construction, urbanisme, parcs et jardins, développement durable, etc. ainsi qu'un important fond de revues belges et étrangères, actuelles et anciennes. Les ouvrages provenant d'Horta ont été catalogués dans Cible, le catalogue des A&B, ainsi que 70% des collections de La Cambre. La majorité des collections sont en libre accès. La bibliothèque permet ainsi aux 1200 étudiants de la faculté d'effectuer leurs projets d'atelier et de mener à bien leur mémoire de fin d'études. Par ailleurs, les archives se composent essentiellement de fonds d'architectes, anciens étudiants de La Cambre, et comprennent des photos, maquettes, plans, esquisses, croquis etc. qui sont également des sources de documentation pour les étudiants, enseignants et chercheurs.

Déménagement de la bibliothèque de géographie

Dans le contexte du transfert du Département de Géographie vers le Campus du Solbosch en mars 2012, les monographies et les périodiques de la bibliothèque ont été intégrés à la bibliothèque des sciences humaines, tandis que les cartes et les manuels d'enseignement sont restés à disposition au Département de Géographie. Ce transfert de collections, impliquant déménagement, catalogage et stockage de 13 000 ouvrages et 620 mètres linéaires de périodiques, fut soumis à de fortes contraintes: la nécessité de limiter la période d'indisponibilité des documents, un déficit en moyens humains et des espaces déjà saturés. Un réaménagement des collections en libre accès a permis d'y intégrer 2000 ouvrages et 13 périodiques phares de géographie, mais la saturation des réserves ne permettait pas d'accueillir l'ensemble des collections. L'arrivée des collections de géographie fut un des éléments qui ont conduit à envisager de nouvelles dispositions pour libérer des espaces, comme la délocalisation de collections semi-vivantes et une redéfinition de la politique de conservation des périodiques, en relation avec l'accès aux archives électroniques. Ces dispositions sont reprises dans le projet de «Silo distant» (voir page 17).

Déploiement de DI·fusion

Le dépôt institutionnel

Ouvert en septembre 2009, DI-fusion, le dépôt institutionnel de l'ULB, est une vitrine de la production scientifique de l'université; il recense les publications et travaux scientifiques des professeurs et chercheurs, en assure l'archivage, et y donne accès, immédiatement ou après les délais imposés par les éditeurs.

L'encodage des listes de publications des chercheurs s'est poursuivi en 2010 et 2011, par des étudiants-jobistes; il vise à atteindre une couverture complète de la bibliographie académique dès la rentrée 2012-2013. Après cette échéance, la liste des publications générée par DI-fusion sera la seule officielle au sein de l'ULB pour chaque chercheur. Le Fonds de la Recherche Scientifique (FRS-FNRS) a également annoncé qu'à partir de 2013 les demandes de mandats de recherche devront être accompagnées d'une liste de publications générées à partir des dépôts institutionnels. Cette obligation deviendra générale en 2013.

En deux années, les **services proposés par DI-fusion** ont été améliorés tant au niveau de l'outil de recherche qu'au niveau de l'espace d'encodage réservé aux chercheurs: il est possible de

- sortir la liste des publications d'un auteur au format du CV-type ULB et au format requis par le FNRS;
- extraire au format XML un ensemble choisi de publications, pour affichage sur un site web;
- afficher les statistiques de téléchargement des fichiers textes;

- importer semi-automatiquement des références bibliographiques depuis PubMed et Scopus;
- importer des références bibliographiques à partir de fichiers BibTex.

Par ailleurs, l'archive disciplinaire de référence en économie, REPEC, est automatiquement alimentée depuis DI-fusion.

Tout chercheur de l'ULB est tenu informé régulièrement, par courrier électronique, des références ajoutées dans DI-fusion qui lui sont attribuées, et il est invité à y joindre le texte complet.

Les Editions de l'Université de Bruxelles (EUB) autorisent le dépôt et l'accès internet aux publications d'auteurs de l'ULB; au total, plus de 180 textes publiés dans des ouvrages des EUB y sont déjà disponibles.

Enfin, en 2011, DI-fusion est devenu le portail de consultation des dépôts institutionnels de l'ULB et de l'Université de Mons, membres de l'Académie Universitaire Wallonie-Bruxelles.

Fin 2011, DI-fusion présente **78 500 références** attribuées aux chercheurs de l'ULB, dont 10 700 proposent un texte complet. Cette proportion reste toutefois insuffisante pour stimuler et concourir à la diffusion ouverte du savoir écrit qui se construit dans l'Université et reflète la qualité de sa recherche.

<http://difusion.academiewb.be>



Réorganisation structurelle: nouvel organigramme

En 2009, le Conseil de direction des A&B a fait appel au regard extérieur d'un professionnel des bibliothèques pour l'aider à optimiser la gouvernance du service. L'objectif était d'explorer des pistes permettant de décloisonner le fonctionnement des différents départements et bibliothèques au sein des A&B, de redistribuer les ressources humaines pour répondre à l'évolution des besoins et de renforcer la mobilité entre services. La proposition la plus discutée par le Conseil de direction en 2010 fut la révision de l'organigramme, en particulier les possibilités de rendre les fonctions plus transversales (développement des collections, valorisation, médiation & formation) et de coordonner la gestion des sites.

Parallèlement, dans le cadre de l'installation d'un système de gestion informatique intégré, les autorités de l'Université ont adopté un principe de structuration organisationnelle en trois niveaux applicable à l'ensemble des départements. Face à cette contrainte, et aux problèmes de visibilité des entités thématiques qu'une organisation transversale soulève, les différents services des A&B ont été repositionnés au sein de l'organigramme du Département de Support aux Activités Académiques, sans profondes modifications.

Le nouvel organigramme est présenté à la page 24 de ce rapport. Les services des A&B sont regroupés sous trois entités: **Direction et Support**, qui comprend la *Direction*, les *Acquisitions*, et le service *Systèmes & Innovation*; **Valorisation et Patrimoine**, comprenant *Valorisation des ressources documentaires*, et *Archives, Patrimoine et Collections spéciales*; **Services au public**, regroupant les cinq bibliothèques principales (Droit, Architecture, Sciences humaines, Sciences & Techniques, Sciences de la santé).



Ressources électroniques

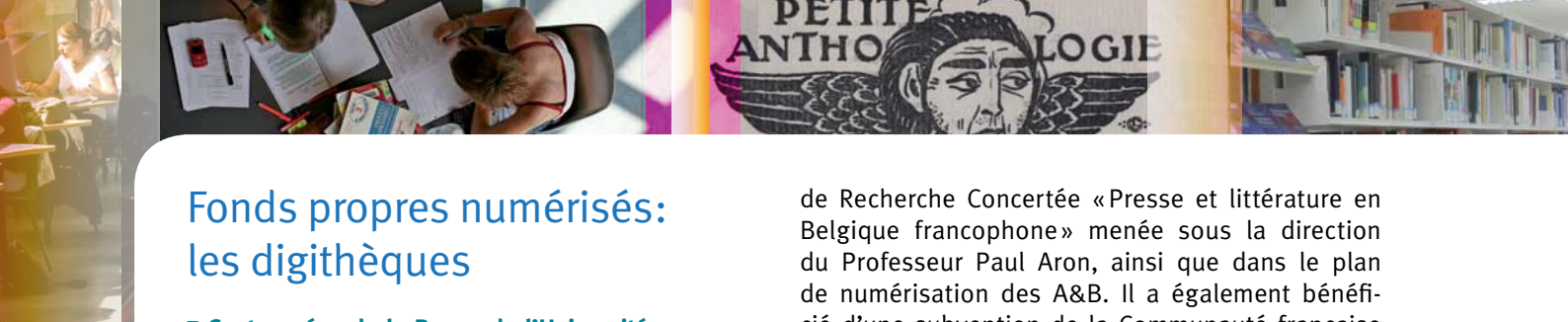
Près de **20 000 périodiques électroniques** sont accessibles via Cible, le catalogue des A&B. En 2010 et en 2011, 1500 titres supplémentaires ont été acquis, principalement par bouquets (*CAIRN*, plateforme en sciences humaines et sociales; *Jura*, en droit; *Annual Reviews*, en sciences et en économie; *American Chemical Society*; *Oxford University Press* et *Cambridge University Press*, multidisciplinaires). Les négociations avec l'éditeur Wiley-Blackwell ont abouti à un accroissement de l'accès à 430 titres supplémentaires. L'achat d'archives de périodiques électroniques (*JSTOR*, *Institute of Physics*, *Elsevier*, *Annual Reviews*) permet de consulter plus de 4000 titres depuis le premier numéro paru. Par ailleurs, dans un contexte d'augmentation endogène des prix des périodiques, les A&B continuent de soutenir les modèles Open Access: les revues scientifiques en libre accès sont également répertoriées dans le catalogue Cible et représentent près de 40% des périodiques électroniques catalogués.

En matière d'ebooks, différents modèles d'achat sont à l'étude afin d'en développer les collections. Actuellement, plus de **18 000 livres électroniques** ont été acquis et sont accessibles principalement sur les plateformes *Springerlink* et *ScienceDirect*.

En matière de **bases de données**, notons l'achat de *Dalloz* en droit français (7 matières de droit actualisées en continu), accessible depuis octobre 2011, ainsi que de *l'International Bibliography of the Social Sciences* et du *Thesaurus Linguae Latinae*.

Périodiques: fascicules papier vs. accès électronique

Les décisions de prendre un abonnement électronique à une revue, de conserver le format papier ou de l'abandonner, de laisser les fascicules des années précédentes en libre accès ou de les transférer dans les réserves, voire de les délocaliser ou de les retirer définitivement, reposent sur de nombreux critères: l'offre de l'éditeur, le surcoût engendré par le double abonnement papier + électronique, l'obsolescence de la documentation dans une discipline, l'existence d'archives électroniques... Un algorithme de décision, prenant en compte tous ces critères, a été établi afin de pouvoir déterminer, pour chaque titre, s'il peut être retiré des collections et à partir de quelle année, et éventuellement stocké ailleurs. A la bibliothèque des sciences et techniques, où le nombre d'accès électroniques augmente rapidement (+1800 accès en deux ans), cet algorithme a été appliqué aux périodiques conservés au sous-sol afin de libérer des espaces de travail pour les étudiants. Par ailleurs, la bibliothèque des sciences de la santé a décidé de conserver les abonnements à une trentaine de revues fondamentales au format papier à des fins didactiques. En sciences humaines, les portefeuilles d'abonnements ont été révisés dans toutes les disciplines, ce qui a permis de financer la souscription à la plateforme *CAIRN*.



Fonds propres numérisés: les digithèques

■ Cent années de la Revue de l'Université dans la Digithèque

Les volumes de la *Revue de l'Université de Bruxelles* publiés de 1896 à 1996 ont été numérisés et sont consultables en ligne. Dès sa création, la Revue s'inscrit dans le vaste mouvement d'aspirations sociales et d'émancipation intellectuelle; elle visait à explorer tous les domaines de la science, observer tous les mouvements intellectuels, chercher à comprendre les travaux des savants du monde entier en dégagant leur portée philosophique, sociale et même politique. A partir de 1971 les numéros deviennent thématiques, la recherche scientifique atteignant un degré de spécialisation de plus en plus poussé.

■ Contributions à l'histoire économique des anciens Pays-Bas

Disparu tragiquement à l'âge de trente-sept ans, le professeur Henri Laurent s'est rapidement imposé comme l'un des historiens européens les plus brillants de sa génération. Ses contributions à l'histoire économique des anciens Pays-Bas ont gardé, plus de 70 années après leur publication, toute leur valeur scientifique et leur pouvoir d'inspiration. L'œuvre de ce professeur, qui fit ses études et mena toute sa carrière à l'ULB, a été numérisée et mise en ligne dans une collection spécifique: la **Digithèque Henri Laurent**.

■ Les revues littéraires belges à l'honneur

La numérisation de revues littéraires belges, publiées de la fin du 19^e siècle à 1960, poursuit un double objectif: la conservation patrimoniale d'une part, et la diffusion à des fins de recherche scientifique d'autre part. Ce projet s'inscrit dans l'Action

de Recherche Concertée « Presse et littérature en Belgique francophone » menée sous la direction du Professeur Paul Aron, ainsi que dans le plan de numérisation des A&B. Il a également bénéficié d'une subvention de la Communauté française dans le cadre du plan PEP's.

Les 33 périodiques entièrement numérisés sont répertoriés dans la **Digithèque Revues littéraires belges**, point de départ de leur consultation. Cinq d'entre eux sont en libre accès, ce qui représente plus de 19 000 pages. Les autres revues, soumises à la législation sur les droits d'auteurs, ont été placées dans l'Iconothèque numérique et ne sont accessibles qu'à la communauté universitaire.

La Digithèque en 2011 : 228 900 pages numérisées en libre accès – un accroissement de 160 000 pages en deux ans. A voir:

- 117 volumes de la *Revue de l'Université*, publiés de 1896 à 1996
- 35 tomes de *La Belgique artistique et littéraire, Revue mensuelle nationale du mouvement intellectuel*, revue publiée de 1905 à 1914
- 22 volumes de *L'Art Moderne, Revue critique des arts et de la littérature*, publiés de 1881 à 1902 (les volumes suivants sont progressivement mis en ligne)
- 148 ouvrages publiés par les Editions de l'Université de Bruxelles

<http://digitheque.ulb.ac.be>

Iconothèque

Trois collections d'images ont été ouvertes au public en 2011: **ULB Patrimoine**, l'inventaire du patrimoine artistique mobilier de l'Université, réalisé par le service des Archives; une collection d'images de **dermatologie sur peau noire**, comprenant 300 photographies collectées par les Professeurs Heenen et Ezzedine dans le cadre du projet BlackSkin; un ensemble de **28 revues littéraires belges** entièrement numérisées, soumises à la législation sur les droits d'auteurs, accessibles uniquement à la communauté universitaire, sur l'intranet de l'Université ou sur les ordinateurs dédiés au sein des bibliothèques.

L'iconothèque en 2011 : 32 collections accessibles au public, soit plus de **12 000 images** et leurs descriptions, dans les domaines d'histoire de l'art et archéologie, sciences de la santé, botanique et écologie, littérature belge.

<http://icono.ulb.ac.be>

Archives et collections patrimoniales

Les collections de la Réserve précieuse et des Archives ont été enrichies par divers dons et acquisitions. Notons, par exemple, les archives du journaliste René Haquin; le fonds Michel Jangoux; la bibliothèque d'Ernest Glinne; un ensemble d'ouvrages de René Meurant; la bibliothèque de travail du psychiatre Auguste Ley, professeur à la Faculté de Médecine; de la correspondance d'Albert Mocket; d'importants ouvrages du 18^e siècle reliés et des ensembles de livres de littérature belge dédicacés; ou encore le remarquable fonds de la Galerie Isy Brachot spécialisée en art des 19^e et 20^e siècles, et le fonds d'archives André Jaumotte accueilli dans un cabinet éponyme.

Soulignons que le traitement des dons étant particulièrement exigeant en matière de tri, catalogage et espaces de conservation, l'acceptation de tout don fait désormais l'objet d'un moratoire, à l'exception de certains cas précis.





Qualité des conditions d'étude

Depuis 2010, pendant les périodes de préparation des examens, l'accès aux places de travail dans les bibliothèques est réservé à la communauté ULB, ce qui a permis d'en améliorer les conditions de travail. Les étudiants extérieurs ont toujours accès aux bibliothèques pendant ces périodes mais uniquement pour emprunter et restituer des ouvrages.

On observe une légère baisse de la fréquentation des bibliothèques (qui peut s'expliquer en partie par ces mesures de restriction d'accès), à l'exception de la bibliothèque des sciences de la santé; dans cette dernière, le nombre de passages a augmenté de plus de 30% en deux ans, dépassant les 800 000 entrées.

Nouveaux services : demande de prêt en ligne et rappel par courriel

Un nouveau service permet de faire une demande en ligne, à partir du catalogue Cible, de documents se trouvant dans les réserves fermées. Complémentaire au dépôt des bulletins sur place, ce service permet d'introduire des demandes à distance afin de trouver les ouvrages à disposition au moment de l'arrivée dans la bibliothèque.

Par ailleurs, les lecteurs reçoivent désormais automatiquement par courrier électronique un message de courtoisie leur rappelant l'expiration de l'em-

prunt de leurs ouvrages. Les avis de réservation et de retour urgent d'un ouvrage sont également envoyés par courrier électronique aux lecteurs.

Un nouveau catalogue collectif belge



Fruit d'une collaboration entre les bibliothèques universitaires belges, UniCat est un portail qui répertorie les collections des bibliothèques scientifiques de Belgique. Il permet de repérer les bibliothèques qui possèdent l'ouvrage ou le périodique recherché. Pour le consulter, le lecteur peut se rendre dans la bibliothèque propriétaire, mais peut aussi adresser une demande de prêt-interbibliothèques et ainsi obtenir, sans se déplacer, l'ouvrage ou une copie de l'article qui l'intéresse.

<http://www.unicat.be/>

Aide et informations sous toutes leurs formes

■ Question ? Service d'aide en ligne

Un service de renseignement en ligne par formulaire web est disponible aux lecteurs sur le site web des A&B. Environ 300 demandes sont traitées par an; elles concernent principalement les périodiques électroniques et les problèmes de connexion, le prêt et leur renouvellement, la localisation d'ouvrages, ainsi que des demandes d'orientation dans des recherches bibliographiques.



■ **Vous n'aimez pas les manuels d'utilisation?**
Essayez nos vidéos.

Accessibles depuis le site web des A&B, des vidéos sont mises à disposition des lecteurs sur YouTube pour faciliter l'utilisation de deux outils: le catalogue Cible, et le dépôt institutionnel DI-fusion. Ces vidéos sont visualisées plus d'un millier de fois par an.

■ **Garder le contact**

Les A&B sont présentes sur différentes plateformes accessibles sur Internet.

Blogus Operandi, le blog des A&B, diffuse l'information sur les outils, les ressources documentaires, les services et les projets des A&B et permet de développer l'interactivité avec les usagers. Une quarantaine de billets sont publiés par an. En 2010 ils ont attiré plus de 10 000 internautes; les billets les plus consultés concernaient l'accès à distance aux ressources électroniques, et les ebooks gratuits.

<http://blogusoperandi.blogspot.com/>

Twitter permet la diffusion de messages courts d'actualités des A&B et de veille sur le monde des bibliothèques. Plus de 400 personnes sont abonnées à ce flux. Suivez-nous avec #bibulb

<http://twitter.com/BlogusOperandi>

Sur **ISSUU**, on trouve les documents publiés par les A&B, présentés de manière conviviale sous forme de livres virtuels, tels que brochures, affiches, rapports d'activité, comptes-rendus, manuels.

<http://issuu.com/bibliothequesulb>

Enfin, sur **Slideshare** se trouvent des présentations effectuées par le personnel des A&B sur des thèmes variés, tels que la lecture électronique, les ressources documentaires, la publication scientifique, ou encore le dépôt institutionnel. Le docu-

ment le plus consulté en 2010 portait sur les livres électroniques et les nouveaux supports de lecture.

<http://www.slideshare.com/blogusoperandi>

Et bien sûr, le **site web des A&B** présente les actualités liées aux services publics, aux nouvelles ressources documentaires, aux formations, etc.

<http://www.bib.ulb.ac.be>

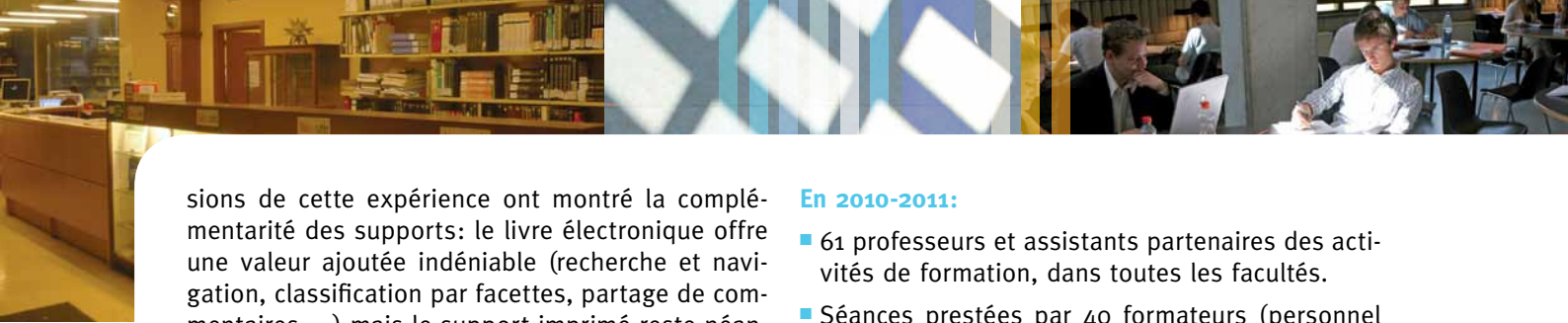
S'orienter dans l'univers des sciences de la santé

Le portail de la bibliothèque des sciences de la santé a été réalisé à l'aide de Netvibes. Il présente les principales ressources documentaires par spécialité médicale, classées selon un code de couleur qui permet de repérer rapidement les sites web, les bases de données, les articles de périodiques ou encore les actualités de la bibliothèque. Les spécialités documentées actuellement sont radiologie, pédiatrie, dermatologie, ophtalmologie, sciences de la motricité et santé publique. On y trouve aussi les revues les plus consultées de la bibliothèque, et les guides d'utilisation et tutoriels à l'intention des lecteurs.

<http://www.netvibes.com/ulbbcm>

Livres électroniques, liseuses et ultra-portables

Afin d'évaluer l'intérêt et les comportements des lecteurs envers les livres numériques et les appareils de lecture électronique, la bibliothèque des sciences et techniques a prêté des liseuses et des ordinateurs ultra-portables à des étudiants de chimie pour réaliser certains travaux. Les conclu-



sions de cette expérience ont montré la complémentarité des supports: le livre électronique offre une valeur ajoutée indéniable (recherche et navigation, classification par facettes, partage de commentaires, ...) mais le support imprimé reste néanmoins indispensable à la lecture profonde menant à l'acquisition des connaissances. Du côté des appareils de lecture électronique, la liseuse présente certains avantages (poids léger, prix abordable, signets et annotations), mais s'avère peu adaptée aux documents contenant des graphiques, tableaux et schémas. Le PC ultra-portable semble mieux répondre aux usages grâce à sa connexion internet, aux possibilités de partage de documents, et aux applications bureautiques.

Suite à cette expérience, la bibliothèque des sciences et techniques a instauré un service de prêt d'ordinateurs ultra-portables aux étudiants. Par ailleurs, un projet d'utilisation de liseuses dans le cadre de travaux en histoire moderne a démarré à la bibliothèque des sciences humaines.

Formations à la recherche documentaire : laissez-vous guider par nos Sherpas

Les formations à la recherche documentaire organisées par les A&B se sont poursuivies avec succès: 5500 participants pour 2200 heures de formation en 2009-10, et 5000 participants pour 1700 heures en 2010-11. On observe un tassement de la demande de formation pour les rhétoriciens et étudiants du supérieur hors université. En 2009-10 il y a eu un essor des activités de formation du personnel des A&B et des chercheurs et enseignants de l'université, qui ont été ralenties l'année suivante.

En 2010-2011:

- 61 professeurs et assistants partenaires des activités de formation, dans toutes les facultés.
- Séances prestées par 40 formateurs (personnel des A&B et assistants chargés d'exercices).
- Le Bureau de référence de la bibliothèque des sciences humaines a répondu à 75 demandes de formation individuelle, émanant principalement d'étudiants de master.
- Au total plus de 3900 étudiants de l'ULB ont bénéficié d'une formation spécialisée dans leur domaine d'études: 49% d'entre eux viennent de sciences humaines et sociales, 27% de sciences et techniques, 17% de droit, 7% des sciences de la santé.
- Un nouveau séminaire d'auteur a abordé les divers éléments à prendre en compte pour publier dans une revue scientifique. On y a également souligné les enjeux économiques de l'édition scientifique, les alternatives possibles (édition libre, dépôts institutionnels,...) et la gestion des droits d'auteur. Près 120 doctorants et chercheurs de toutes disciplines de l'ULB y ont participé.
- Nouveau site web dédié aux formations: calendrier des activités, documents-soutiens des cours, manuels méthodologiques et modes d'emploi de ressources documentaires.



Bibliothèque des sciences de la santé

La salle de lecture de la section des Monographies a été repeinte et le revêtement de sol remplacé. De plus, grâce à une collaboration avec le service ULB Culture, des tableaux issus de la collection d'œuvres d'art de l'Université agrémentent désormais les murs des salles de lecture. Dans l'autre section de la bibliothèque, une salle dédiée au travail en silence a été aménagée; son accès est réservé aux étudiants de l'ULB, à partir du BA3.

Archives et bibliothèque d'architecture

Suite à la fusion des deux instituts supérieurs d'architecture La Cambre et Horta, et afin d'augmenter la capacité d'accueil de la bibliothèque, située place Flagey, une nouvelle salle de lecture de 100 m² a été aménagée; elle met à disposition 50 places de travail supplémentaires, ainsi que des rayonnages pour les ouvrages.

La Société centrale des architectes belges a fait don de sa bibliothèque; ces 45 mètres courants d'ouvrages seront intégrés aux collections de la bibliothèque d'architecture et catalogués dans Cible.

Bibliothèque de droit

La salle de séminaire, qui offre un espace d'étude et de travail en silence, a été entièrement rénovée en 2010. Dans l'espace central de la bibliothèque, le revêtement de sol a été remplacé, ainsi que les tables et les chaises, ce qui a permis d'augmenter le nombre de places de travail et de rendre cet espace plus clair et plus agréable. Par ailleurs, des zones de travail de groupe ont été délimitées dans la bibliothèque, mais en l'absence de cloisons, les nuisances sonores atteignent les espaces dédiés au calme. Des aménagements prévus en 2012 devraient améliorer les conditions de travail dans la bibliothèque.

Bibliothèque des sciences humaines

Un coin détente a été aménagé à la bibliothèque des sciences humaines dans un espace que les étudiants occupaient spontanément pour discuter et travailler. Désormais, ils sont plus confortablement installés dans des fauteuils, autour de tables basses!

Des rencontres avec des chercheurs d'une dizaine de centres de recherche en sciences humaines et sociales ont été organisées afin de mieux connaître leurs besoins et de mieux répondre à leurs attentes. Les chercheurs ont exprimé leur satisfaction générale envers les bibliothèques mais ont également souligné certains problèmes:



manque de clarté du site internet des A&B, complexité du catalogue Cible, lenteur des procédures de commande d'ouvrages, vétusté du matériel informatique et réseau Wifi capricieux. Des pistes sont explorées afin d'améliorer la qualité des services, telles que l'informatisation des bons de commandes d'ouvrages, le renouvellement du parc d'ordinateurs, et l'installation d'une interface de recherche offrant un point d'accès unique à toutes les ressources documentaires, quel que soit leur support et leur lieu de stockage.

Bibliothèque des sciences et techniques

La bibliothèque a procédé à l'élagage des collections imprimées stockées au sous-sol, peu utilisées ou accessibles au format électronique, afin de pouvoir réaffecter les surfaces libérées à de nouvelles utilisations: à côté de la zone calme délimitée près des rayonnages, un espace de travail de groupe a été aménagé avec tables rondes et cloisons anti-bruit, ainsi qu'une salle de formation.

Les problèmes d'insalubrité de la réserve de livres au niveau -2 se sont aggravés suite à une inondation en été 2011, et l'accès y a été interdit pour des raisons sanitaires. L'achat d'archives électroniques devrait permettre de maintenir l'accès aux collections anciennes, et les fonds propres devront être traités avant d'être déplacés.

Suite à la réaffectation en 2010 d'une partie des locaux de la bibliothèque de l'Institut de Biologie et Médecine Moléculaires (IBMM), une grande partie des collections ont été déménagées à la bibliothèque du Solbosch, ou stockées dans des caisses dans l'attente de leur transfert vers le silo distant. A l'IBMM, un local de réserve permet d'y conserver

encore une petite collection d'ouvrages; un espace de convivialité, équipé de quelques ordinateurs, a été aménagé pour accueillir les lecteurs.

Archives, patrimoine et collections spéciales

Les Archives et la Réserve précieuse ont contribué à de nombreuses activités et manifestations consacrées à la commémoration du 175^e anniversaire de l'Université: expositions, rédactions d'ouvrages, inventaire du patrimoine... (liste en 3^e de couverture).

La numérisation des archives de l'Université s'est poursuivie, en particulier des procès-verbaux du Conseil d'administration depuis 1834 et du fonds photographique. La numérisation rencontre un double objectif: mettre à disposition des documents via des outils en ligne ou courrier électronique, et préserver les documents, par l'usage de copies en lieu et place des originaux.

Le fonds Jean Stengers a été traité, ainsi que le fonds Fernand Baudin, et l'inventaire des archives littéraires du fonds Edmond Picard a été réalisé.

Les tableaux du 19^e siècle de la Salle du Conseil ont été restaurés, en collaboration avec le Centre de Recherches en Archéologie et Patrimoine et le Département conservation-restauration des œuvres d'art de l'Ecole Nationale Supérieure des Arts Visuels de la Cambre, avec l'appui du Fonds Courtin-Bouché de la Fondation Roi Baudouin.



Formation du personnel

L'évolution de l'environnement documentaire requiert une adaptation permanente et une formation continue de la part du personnel des A&B. La plupart des formations portent sur les ressources documentaires électroniques qui présentent des fonctionnalités de plus en plus pointues; certaines formations sont plus spécifiques à certaines fonctions, comme l'accueil des publics en bibliothèque ou la sauvegarde des collections. La participation à des conférences ou à des séminaires et les visites de bibliothèques permettent également de mieux comprendre les enjeux, de découvrir les réalisations extérieures et de bénéficier de l'expérience de collègues; citons en particulier en 2010 et 2011, les séminaires sur la communication savante organisé par UNICA à Lisbonne et par le CERN à Genève; les journées du livre électronique organisée par COUPERIN à Lille; la conférence annuelle de LIBER, l'association des bibliothèques européennes de recherche à Aarhus et à Barcelone; le colloque *Collecter les archives en milieu académique* à Paris, ou encore la visite d'une bibliothèque équipée d'un système d'automatisation basé sur le RFID.

Par ailleurs, le partage des compétences au sein des A&B est l'un des axes stratégiques de la direction. Ainsi, un cycle de formation, intitulé « Quoi de neuf pour les bibliothèques? Comprendre les enjeux », a été mis en place pour l'ensemble du personnel afin que chacun puisse mieux comprendre les évolutions qui façonnent aujourd'hui les bibliothèques universitaires et ont une influence directe

sur son travail de bibliothécaire. En 2010 et 2011, huit séances ont eu lieu, préparées et présentées par des membres du personnel; elles ont abordé l'évolution des publics, de la documentation électronique (achat, gestion, évaluation des usages), l'automatisation des services, les learning centres ou encore les évolutions sociologiques web 2.0. Ces séances sont l'occasion, aussi, de discuter et de partager ses expériences et, ainsi, de mieux appréhender le travail des uns et des autres et la contribution de chacun au fonctionnement général des services des Archives & Bibliothèques. Ce cycle de formation se poursuit en 2012.

Rencontres avec le Président de l'Université

Suite à son élection en janvier 2011, le nouveau Président du Conseil d'Administration de l'Université a souhaité rencontrer les membres du personnel des A&B afin d'entendre leurs questions et leurs suggestions concernant le fonctionnement de l'Université. De nombreux sujets ont été évoqués, tels que l'équipement informatique, qui peine à suivre l'évolution des usages et de la dématérialisation, les problèmes de bruit et la nécessité d'investir dans l'isolation phonique des bibliothèques, la gestion des ressources humaines, le mécanisme des promotions et la forte évolution que connaissent les métiers des A&B avec le passage à l'électronique, les canaux de communication avec la communauté universitaire, et la collaboration avec les autres dé-



partements de l'Université. Des pistes ont été envisagées, et le Président a proposé de faire un bilan sur l'évolution de ces questions après 18 mois.

Collaborations

Les A&B développent des collaborations au sein de divers réseaux d'institutions et partenariats à l'échelon communautaire, national et européen:

- Au sein de l'Académie Universitaire Wallonie-Bruxelles, contribution au développement des collections de la bibliothèque de droit à l'Université de Mons, et mise en œuvre d'un portail commun de consultation des dépôts institutionnels des deux universités.
- Au sein de la Bibliothèque interuniversitaire de la Communauté française de Belgique (BICfB), achat en consortium de ressources documentaires électroniques.
- Au sein de la Commission Bibliothèques du CIUF¹, contribution à divers groupes de travail relatifs à la conservation partagée des périodiques, au développement d'une vitrine numérique des patrimoines précieux des bibliothèques, au recueil de statistiques, à la mise en place de plans de sauvegarde des collections, à l'échange sur les normes et pratiques de catalographie. Un séminaire sur les aspects de droits d'auteur liés au fonctionnement des bibliothèques a été organisé à l'ULB en novembre 2010.
- Au sein d'ArchiRès, réseau des bibliothèques d'écoles d'architecture francophones, participation au forum de discussion et au service de prêt inter-bibliothèques.
- Avec la Coopération Universitaire au Développement: prestation de 90 heures de cours dans

le cadre d'un stage de formation à l'usage des technologies de l'information et de la communication dans les bibliothèques universitaires; et co-pilotage d'un projet sur les archives coloniales filmiques dans le cadre d'un réseau interuniversitaire sur la mémoire coloniale de l'Afrique centrale.

- Contribution à l'organisation de la Foire du Livre de Bruxelles, et participation au Printemps des Sciences.

¹ Conseil Interuniversitaire de la Communauté française.



En 2009, la direction des A&B a défini six axes de développement stratégique:

- ressources humaines,
- management et communication,
- formations aux compétences informationnelles,
- offre documentaire,
- accès et partage de l'information,
- bibliothèque comme lieu d'apprentissage et de partage du savoir.

En 2010 et 2011, différents projets ont été menés afin d'atteindre les objectifs fixés.

Ressources humaines

Objectifs: optimiser la gestion des ressources humaines pour mieux répondre à l'évolution des besoins dans les services, et forger de nouvelles compétences.

■ Analyse fonctionnelle

La direction a établi un état des lieux des moyens humains affectés aux diverses tâches des A&B, qui a permis de mesurer l'impact de certaines orientations stratégiques qui sont à l'étude. Par exemple, l'automatisation partielle du service de prêt, ou la généralisation des souscriptions aux périodiques électroniques et la suppression des abonnements imprimés. De telles mesures permettront de redéployer les ressources humaines suivant l'évolution des bibliothèques vers des fonctions de Library & Learning Centre (voir ci-dessous).

■ Partage de compétences

Pour permettre au personnel de mieux comprendre les enjeux des bibliothèques d'aujourd'hui et de progresser dans leur métier, la direction a mis sur pied un cycle de formation interne, réparti sur deux ans (voir page 14). Un responsable pour la coordination de la formation continue a été nommé. D'autres types de formation seront proposés dès 2012 pour développer les compétences du personnel parallèlement à l'évolution de leur environnement.

Management et communication

Objectifs: optimiser la gouvernance des A&B et la communication interne et externe.

■ Gouvernance

Le Conseil de direction des A&B a fait appel au regard extérieur d'un professionnel des bibliothèques en vue d'améliorer l'efficacité du fonctionnement et la capacité d'évolution du service. Des pistes opérationnelles ont été explorées relatives à la gestion du personnel, l'organisation fonctionnelle et la gouvernance. Elles ont conduit à une révision de l'organigramme des A&B (voir page 5), ainsi qu'à une plus grande mobilité du personnel entre les bibliothèques pour répondre à des situations d'urgence. Enfin, les chantiers prioritaires mis en œuvre en 2010 (voir plus bas) mettent en application un autre modèle d'organisation, plus transversal, impliquant des collègues de différents départements dans la réalisation d'un objectif commun, et contribuent à développer la polyvalence et la mobilité.



■ Communication interne et externe

Suite à un état des lieux soulignant l'hétérogénéité des canaux de communication interne utilisés dans les différents services au sein des A&B, un groupe de travail a été chargé de mettre en œuvre un intranet collaboratif partagé par tous. Les fonctionnalités nécessaires et la structure des contenus ont été définies, et différentes solutions logicielles ont été testées. Le choix s'est porté sur une solution hébergée, Glasscubes.com. L'intranet a été inauguré en octobre 2011.



Pour ce qui concerne la communication externe, différents canaux de communication avec la communauté universitaire seront explorés afin de mieux valoriser et promouvoir les collections et les services des A&B.

Formations aux compétences informationnelles

Les A&B ont poursuivi leurs objectifs de développement des activités de formation à la recherche documentaire en collaboration avec les enseignants et les facultés (voir page 11). Leur objectif est, à moyen terme, de faire intégrer la formation à la maîtrise de l'information dans les programmes de cours et dans les pratiques pédagogiques.

Les aspects relatifs aux axes **offre documentaire, accès et partage de l'information, et bibliothèque comme lieu d'apprentissage et de partage du savoir**, ont été intégrés dans trois chantiers prioritaires, mis en œuvre en 2010, visant à relever des défis actuels importants: Silo distant, e-only et CARE.

Silo distant

Partant du constat de la saturation des réserves de livres dans les bibliothèques, d'une part, et, d'autre part, du besoin d'espaces de travail supplémentaires et diversifiés pour répondre à l'évolution des usages, la direction a décidé de délocaliser une partie des collections, les moins utilisées, à des fins de conservation passive. Le chantier *Silo distant* consiste à rechercher un espace d'environ 1000 m² adapté à la conservation à long terme du papier, et à préparer le transfert des collections: définir les critères de sélection des collections à déménager (voir algorithme de décision, page 6) et les modalités du service de fourniture électronique de documents, déterminer l'infrastructure informatique et logistique nécessaire.

e-only

En 10 ans, les dépenses en documentation électronique des A&B ont doublé et le nombre de périodes électroniques répertoriés dans Cible a été multiplié par cinq! L'offre des éditeurs pour les livres électroniques se développe considérablement. Le chantier e-only vise à revoir et optimiser la gestion de la documentation électronique, à tous les niveaux de la chaîne documentaire:

- **Politique documentaire**: établir une politique de développement des collections électroniques, en regard des collections imprimées et de l'utilisation des ressources électroniques souscrites.



- **Acquisition** : adapter les procédures d'acquisition aux modèles des éditeurs (vente par paquet) et mettre en œuvre des solutions pour garantir l'accès pérenne aux ressources acquises.
- **ERM – Electronic Resource Management system** : mettre en place un système informatique de gestion des ressources électroniques. Des tests sont en cours.
- **Accès** : s'appuyant sur l'outil ERM, mettre en œuvre des procédures efficaces pour l'activation des accès aux ressources électroniques, leur catalogage, leur vérification et le suivi des réclamations.

Parallèlement, afin de faciliter la recherche et l'accès aux ressources électroniques, l'installation d'un outil de découverte (Discovery Tool) est à l'étude; il s'agit d'un outil basé sur un système d'indexation offrant un point d'accès unique à toutes les ressources documentaires mises à disposition par les bibliothèques.

- **Communication** : promouvoir l'utilisation des ressources électroniques.

CARe – Circulation, Accueil, Référence

L'objectif de ce chantier est de repenser les fonctions de circulation (prêt des ouvrages), accueil des usagers et service de référence (aide à la recherche documentaire) afin de les rendre plus lisibles et plus efficaces pour les usagers, et de répondre à l'évolution des besoins, tout en améliorant les conditions de travail du personnel.

- **Circulation** : l'automatisation partielle des transactions de prêt permet de diminuer les tâches répétitives du personnel, de mettre l'accent sur la qualité de l'accueil et d'étendre les horaires

de prêt. La bibliothèque des sciences et techniques sera équipée d'un automate de prêt et du système RFID dès 2012, ensuite viendront la bibliothèque des sciences de la santé en 2013 et des sciences humaines en 2014.

- **Accueil et Référence** : l'objectif est de mettre en place dans chaque bibliothèque un comptoir unique offrant les services de premier niveau: accueil, information, aide à la recherche, prêt, fourniture de documents. Un service de référence, proposant une aide approfondie, complète ce dispositif. Des formations seront proposées au personnel pour acquérir les compétences requises. Des réaménagements sont prévus à la bibliothèque des sciences humaines afin d'améliorer l'environnement et les conditions de travail du niveau d'accueil (2NIV).

■ ■ ■

Parallèlement à l'avancement de ces trois chantiers, les A&B ont soumis aux Autorités de l'Université, en collaboration avec le Centre des Technologies au service de l'Enseignement (CTE), un vaste projet d'évolution et d'adaptation des bibliothèques actuelles vers des **Library & Learning Centres** (L&LC).



Un Library & Learning Centre met à disposition des utilisateurs, sur chaque campus, des espaces et des fonctions dédiés à l'apprentissage et à la formation en interaction directe avec les utilisateurs:

- adaptés aux différentes possibilités de travail sur place (seul, en groupe, avec un formateur) et à distance (EZ-proxy, helpdesk, Université Virtuelle);
- dotés d'un équipement adéquat et performant pour l'accès aux ressources documentaires et didactiques, la préparation et la production de travaux et présentations;
- offrant les services de support à ces activités (accompagnement, formations...).

Divers aménagements en ce sens sont prévus dès 2012 dans certaines bibliothèques:

- **A la bibliothèque de droit**, outre des travaux de réfection des faux-plafonds et de l'éclairage, placement de cloisons en verre pour créer des zones isolées pour les travaux de groupe des étudiants.
- **A la bibliothèque des sciences humaines**, nouvelle salle informatique de 40 PC au 3^e niveau; dans l'ancien bâtiment, transformation du Grand Hall en salle d'étude d'une capacité de 120 places; transformation de la grande salle de lecture de l'ancien bâtiment en séminaire de recherche pour le travail sur la documentation imprimée (120 places), doté de trois espaces d'enseignement encyclopédique, méthodologique et lié à la recherche (40, 30 et 20 places).

- **A la bibliothèque des sciences de la santé**, des projets de transformation pour relier les deux bâtiments de la bibliothèque, ainsi qu'une extension du bâtiment D, sont envisagés mais ils ne seront réalisés qu'à moyen terme, après la construction d'un nouvel auditoire à proximité sur le campus Erasme.

- Du côté de la **bibliothèque des sciences et techniques**, la concentration progressive des facultés du pôle «Sciences et techniques» au campus de la Plaine permet d'envisager la construction d'une nouvelle bibliothèque sur ce campus, englobant toutes les fonctions d'un L&LC. Une telle localisation ouvre en outre des perspectives de collaboration et de synergie avec la Vrije Universiteit Brussel (VUB). Un projet de construction d'un L&LC commun à l'ULB et la VUB est à l'étude.

- Par ailleurs, dans toutes les bibliothèques, le **parc informatique** sera renouvelé en 2012; des PC à configuration didactique (avec fonctions bureautique, sauvegarde et impression), semblables aux ordinateurs des salles informatiques des facultés, seront installés.

- Enfin, du côté des archives, on étudie la transformation progressive d'une partie des **archives de l'ULB en archives électroniques**; une étude de cas est en cours sur les archives administratives des A&B.



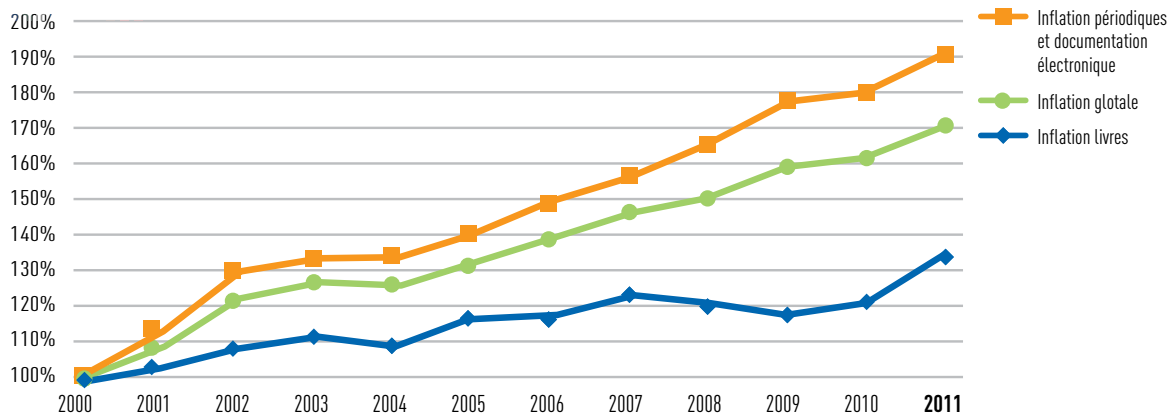
| APPORTS FINANCIERS EN EUROS | 2009 | 2010 | 2011 |
|-------------------------------------------------------------------|------------------|------------------|------------------|
| Budgets récurrents octroyés aux A&B par l'ULB* | 4.265.983 | 4.301.770 | 4.574.051 |
| Budget documentaire | 3.494.433 | 3.545.800 | 3.784.651 |
| Jobistes | 268.800 | 283.000 | 310.300 |
| Fonctionnement (comprend la reliure) | 296.350 | 265.170 | 271.300 |
| Informatique | 156.400 | 157.800 | 157.800 |
| Investissements en mobilier | 50.000 | 50.000 | 50.000 |
| Financements exceptionnels de l'Université** | 85.000 | 35.100 | 30.000 |
| Recettes propres (prêt inter-bibliothèques et photocopies) | 57.851 | 82.169 | 69.431*** |
| Apports extérieurs | 378.921 | 284.519 | 234.788 |
| Hôpital Erasme (achat de documentation) | 182.299 | 181.910 | 191.898 |
| BICfB (achats de documentation électronique en consortium) | 54.363 | 48.006 | 42.890 |
| Dons et Fonds spéciaux des A&B | 41.123 | 35.276 | 59.329 |
| Contrats R&D et Consultance | 101.136 | 19.327 | 0 |
| Total Euros | 4.787.755 | 4.703.558 | 4.908.270 |

*Hors dépenses en personnel.

**En 2010, les financements exceptionnels de l'Université ont couvert des frais de personnel et de fonctionnement pour le traitement du Fonds Isy Brachot et pour l'intégration de la bibliothèque d'architecture. En 2011, ils ont couvert des frais d'étudiants-jobistes pour le dépôt institutionnel.

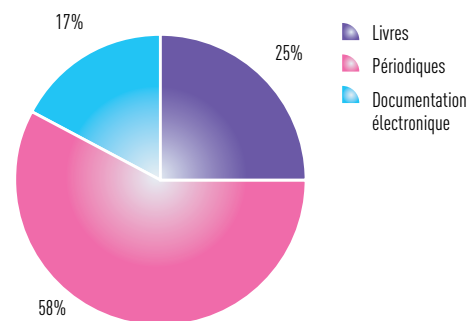
*** Recettes du prêt inter-bibliothèques non disponibles

L'INFLATION DU BUDGET DOCUMENTAIRE 2000-2011



L'indexation annuelle du budget documentaire, qui permet de maintenir le pouvoir d'achat, reflète l'inflation endogène des prix des ressources documentaires, soit une augmentation de 70% au cours des 10 dernières années. L'inflation des coûts des périodiques et de la documentation électronique (10% de 2010 à 2011) continue d'être bien supérieure à l'inflation du coût de la vie. En outre, les conditions de vente des périodiques électroniques imposées par les grands éditeurs commerciaux, notamment l'impossibilité d'annuler des abonnements lors d'achat en consortium, limitent les possibilités de souscription à d'autres périodiques. Dans ce contexte, les A&B envisagent un partenariat pour soutenir des initiatives Open Access, telles que *OpenEdition* développée par le *Centre pour l'édition électronique ouverte* en France.

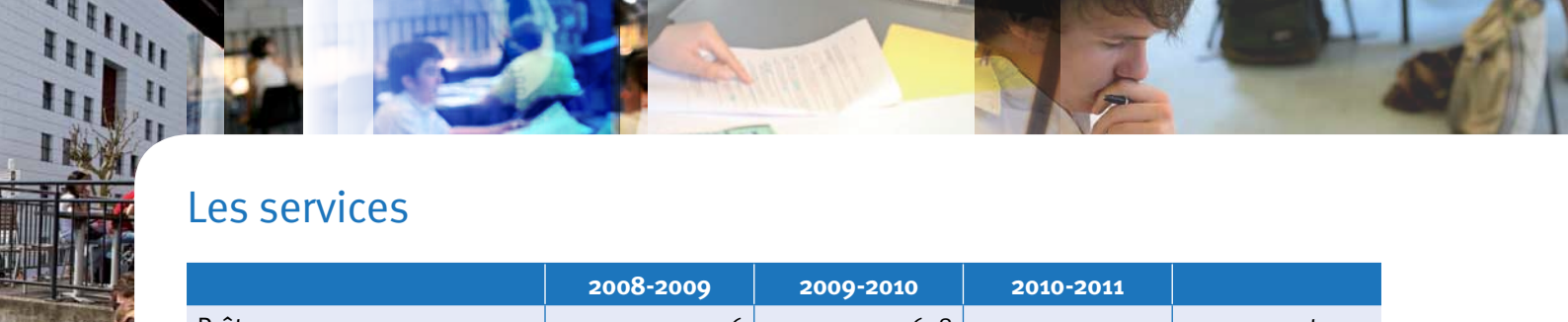
RÉPARTITION DU BUDGET DOCUMENTAIRE 2011



La documentation

L'ensemble des collections cataloguées et non cataloguées est estimé à 1,5 millions de volumes.

| DOCUMENTS CATALOGUÉS | 2009 | 2010 | 2011 | |
|---------------------------------------------------|---------|---------|-----------|----------------------------------------|
| Total des collections ULB dans le catalogue Cible | 979.634 | 998.859 | 1.041.366 | exemplaires de tous types de documents |
| Livres et thèses | 834.793 | 861.742 | 889.275 | volumes catalogués |
| Mémoires | 56.026 | 61.358 | 64.428 | catalogués |
| Articles, brochures, variés | 33.142 | 33.149 | 33.186 | unités |
| Documents audiovisuels | 15.078 | 13.661 | 13.765 | unités |
| Collections spéciales: cartes et partitions | 836 | 875 | 896 | unités |
| Périodiques - titres courants et arrêtés | 28.674 | 28.074 | 39.816 | titres |
| Périodiques imprimés – abonnements courants | 3.852 | 3.781 | 3.370 | titres |
| Périodiques électroniques | 15.496 | 16.516 | 19.774 | titres |
| Bases de données | 688 | 663 | 557 | titres |
| Livres numériques | 13.803 | 13.858 | 13.985 | unités |
| Thèses électroniques | 858 | 1.060 | 1.265 | unités |
| Iconothèque numérique | 10.123 | 11.199 | 12.125 | images |
| Digithèque | 355 | 503 | 637 | volumes numérisés |
| | 68.672 | 98.070 | 228.957 | pages numérisées |
| DI-fusion | 21.630 | 45.639 | 78.500 | documents référencés |
| | 3.031 | 5.924 | 10.700 | documents archivés |



Les services

| | 2008-2009 | 2009-2010 | 2010-2011 | |
|---------------------------------------|-----------|-----------|-----------|-----------------|
| Prêts | 215.596 | 213.658 | 191.500 | emprunts |
| Fréquentation | 2.302.943 | 2.514.182 | 2.536.321 | entrées |
| Lecteurs extérieurs | 3.708 | 3.401 | 2.933 | inscrits |
| Formation à la recherche documentaire | 1.939 | 2.204 | 1.710 | heures prestées |
| | 6.104 | 5.541 | 5.012 | participants |

L'infrastructure

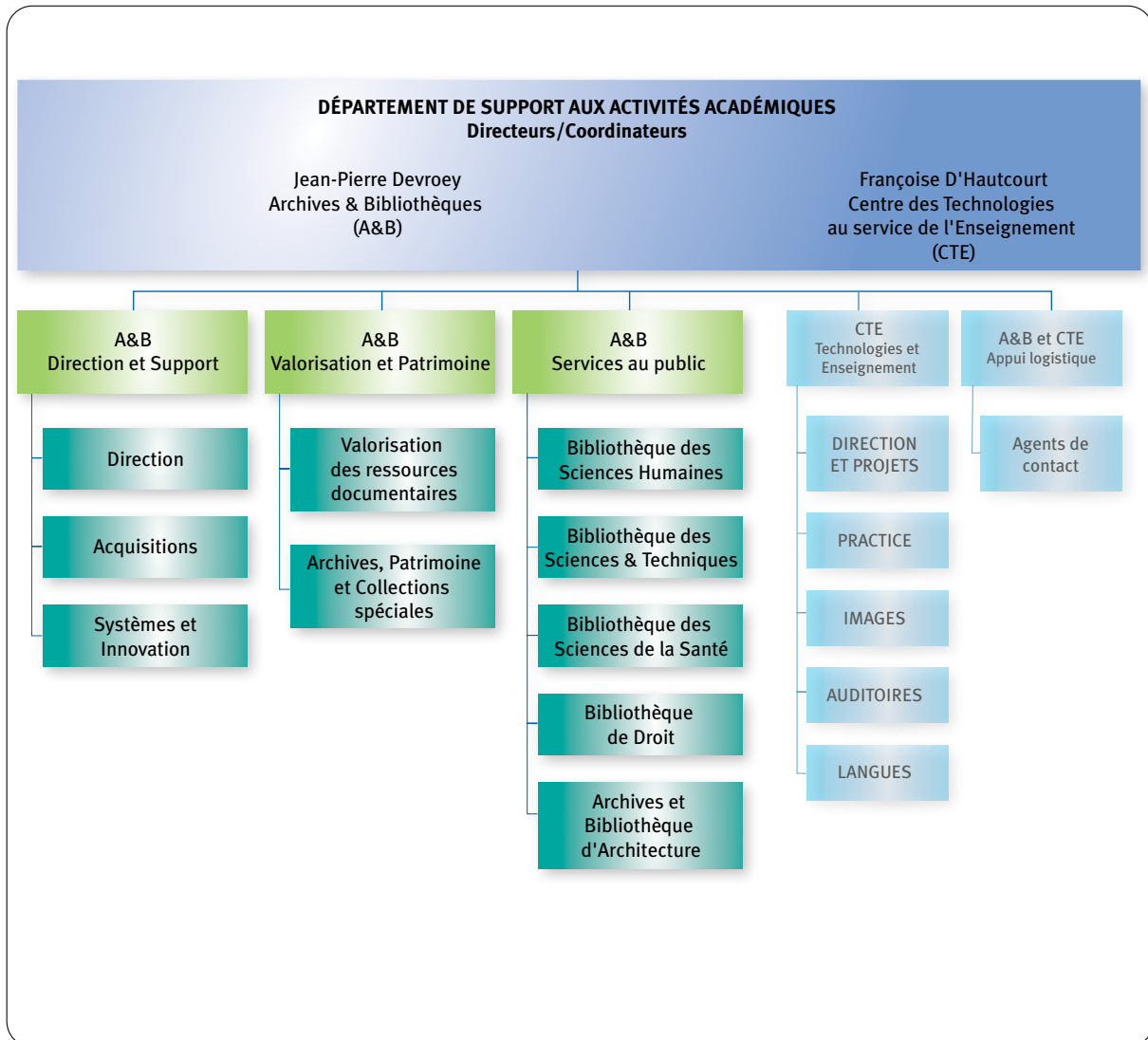
| | 2009 | 2010 | 2011 | |
|----------------------------------------|--------|--------|--------|----------------|
| Surface totale | 26.250 | 26.907 | 26.957 | m ² |
| Places de lecteur | 2.997 | 3.015 | 3.061 | places |
| Postes de consultation | 199 | 213 | 198 | postes |
| PC supplémentaires pour les formations | 51 | 51 | 51 | PC |

Les ressources humaines

| | 2009 | 2010 | 2011 | |
|----------------------|--------|--------|----------|--------|
| Personnel permanent | 88,85 | 86,3 | 89,55 | ETP* |
| Personnel temporaire | 6,2 | 7,2 | 4,4 | ETP* |
| Vacataires/jobistes | 21.573 | 21.145 | 23.691** | heures |

*Equivalent Temps Plein

**Inclut un apport complémentaire pour le déménagement des bibliothèques de géographie et d'architecture.



EXPOSITIONS | CONFÉRENCE | PUBLICATIONS | COMMUNICATIONS

EXPOSITIONS

Dans le Hall des Marbres et à la Réserve précieuse

Pas ce soir Ché(ri)l?, organisée en collaboration avec les A&B, du 21 janvier au 30 mai 2010.

A la bibliothèque des sciences humaines

- 175^{ème}!, consacrée à l'histoire de l'ULB, du 20 novembre 2009 au 30 juin 2010.
- *Vous avez dit séduction ?*, du 19 janvier au 4 février 2010.
- *Après l'expo, ... un nouveau campus*, du 4 février au 22 mars 2010.
- *Les hôpitaux en RDC : quelle réalité ?*, du 22 février au 27 mars 2010.
- *The Accessible Arctic / L'Arctique accessible*, du 1^{er} au 29 mars 2010.
- *ScULBtures*, du 1^{er} avril au 19 juin 2010.
- *ARS MORIENDI. Arts et usages funéraires en Pologne et en Tchéquie*, du 15 novembre au 30 décembre 2010.
- *Grèves de 60 et d'aujourd'hui*, du 22 novembre 2010 au 5 décembre 2010.
- *La vie à Moto - Les Zemjans de Cotonou*, du 21 février au 25 mars 2011.
- *Grève générale/Rêve général: espoir de transformation sociale*, du 24 février au 31 mars 2011.
- *Promenade verte et Décrottoirs*, du 3 au 31 mai 2011.
- *Les collections qui racontent l'Université*, du 15 septembre au 5 octobre 2011.
- *Sabbat de sorcières*, du 18 octobre au 11 novembre 2011.
- 1812-2012. *Le bicentenaire de la Bataille de la Moskova*, du 16 décembre 2011 au 16 février 2012.

A la bibliothèque des sciences de la santé

Exposition permanente des grands formats de la collection d'œuvres d'art de l'ULB.

Mise en valeur des collections dans des expositions extérieures

- *L'évolution... bien plus qu'une théorie*, Centre de Culture Scientifique de l'ULB, Charleroi – Parentville.
- *Henry van de Velde et l'Art Nouveau dans la reliure en Belgique*, Bibliotheca Wittkockiana.
- *L'Amérique, c'est notre histoire*, Tour & Taxis.
- *Centenaire des Conseils de physique Solvay*, Palais des Académies.
- *Henri Pirenne*, Universiteit Gent.
- *La Faculté de médecine sous l'occupation*, Musée de la Médecine, Campus Erasme.

CONFÉRENCE

Les droits d'auteur dans les bibliothèques : les aspects de droits d'auteur liés au fonctionnement des bibliothèques, séminaire organisé par la Commission Bibliothèques du Conseil Interuniversitaire de la Communauté française, à la bibliothèque des sciences humaines, ULB, 23 novembre 2010.

PUBLICATIONS

- Devriese, Didier (2010). *ULB DHC 175 : Les Docteurs honoris causa de l'Université libre de Bruxelles 2010-1898*. Bruxelles: Université libre de Bruxelles.
- Devriese, Didier, Bertrams, Kenneth, & Oosterlinck, Kim (2010). Relire l'histoire des Docteurs honoris causa de l'Université libre de Bruxelles. *ULB DHC 175 : Les Docteurs honoris causa de l'Université libre de Bruxelles 2010-1898*. Bruxelles: Université libre de Bruxelles.
- Devriese, Anne Sophie, Devriese, Didier, Pollet, Isabelle, & Vanherweghem, Jean-Louis (2010). *Les cent septante-cinq ans de l'Université libre de Bruxelles*. Bruxelles: Université libre de Bruxelles.
- Devriese, Didier (2011). Good Morning Babilonia ... le patrimoine « immatériel » des universités est-il un acte manqué ? Brèves réflexions sur le cas de l'Université libre de Bruxelles. *In situ*, 17.
- Durieux, Valérie, & Gevenois, Pierre-Alain (2010, May). Bibliometric indicators: quality measurements of scientific publication. *Radiology*, 255(2), 342-351.
- Durieux, Valérie (2010, June 01). Collaborative tagging et folksonomies: L'organisation du web par les internautes. *Les Cahiers du Numérique*, 6 (2010/1), 69-80.
- Frédéric, François (2010). Former les étudiants à la maîtrise de l'information: un rôle majeur des bibliothèques universitaires. Mais quelles sont les attentes en la matière ? *Cahiers de la documentation*, (3), 20-28.

- Frédéric, François (2010). Formation des utilisateurs. In Eric Vanzieleghem (Ed.), *Manuel pratique de bibliothéconomie*. Bruxelles: Politeia.
- Hellemans, Jacques (2010). L'offre électronique alternative en faveur des bibliothèques des PVD. *Biblio 2010: Innovation en bibliothèques*. Brasov: Editura Universitatii Transilvania din Brasov, 121-126.
- Hellemans, Jacques (2010). Le Maroc à l'heure de la modernité. *Plume : le magazine du patrimoine écrit* (51), 22-27.
- Lambert, Franklin & Berends, Frits (2011). *Une « première mondiale » en physique : le Conseil Solvay de 1911*, éd. D. Devriese, collection Lecture libre, 2, Bruxelles: Université libre de Bruxelles.
- Liesen, Bruno (2010). Claude Evrard [pseudonyme Claude Vignon]. Nouvelle biographie nationale. Bruxelles: Académie Royale des sciences, des lettres et des beaux-arts de Belgique.
- Van Hooland, Seth, Vandooren, Françoise, & Mendez, Eva (2011). Opportunities and risks for libraries in applying for European funding. *Electronic library*, 29 (1), 90-104.

COMMUNICATIONS

- Algoet, Christophe (2010). *Usage des livres électroniques aux Archives & Bibliothèques de l'Université Libre de Bruxelles*. Paper session presented at Les journées du livre numérique 2010-2011(04 octobre 2010: Bibliothèque des Riches-Claire, Bruxelles).
- Algoet, Christophe (2011). *Trouver des ressources documentaires de qualité*. Paper session presented at Forum des Technologies de l'Information et de la Communication (6ème édition: 05 avril 2011: Charleroi - La géode).
- Algoet, Christophe, Lerinckx, Dominique, & Vandooren, Françoise (2011). *Using mobile devices for reading eBooks: an experiment with eReaders and Netbooks*. Paper session presented at LIBER 40th Annual Conference (29 June - 2 July 2011: Universitat Politècnica de Catalunya, Barcelona, Spain).
- Devriese, Didier (2010). *Nouvelle sources pour l'histoire de l'enseignement et de la recherche : les archives universitaires - présidence de séance: Pour une histoire des structures universitaires : archives administratives et archives des présidents*. Paper session presented at Les archives universitaires (8 juin 2010: Paris Sorbonne).
- Devriese, Didier (2011). *Ernest Solvay, la construction du mythe*. Paper session presented at Colloque interuniversitaire Charleroi 1911-2011 (21-23 octobre 2011 : Université du travail, Charleroi).
- Droysbeke, Sébastien, Van Hooland, Seth, De Wilde, Max, & Boydens, Isabelle (2011). *Measuring ULB scholars output visibility: a quantitative assessment of Scopus metadata quality using Google Refine*. Paper session presented at LIBER 40th Annual Conference (29 June - 2 July 2011: Universitat Politècnica de Catalunya, Barcelona, Spain).
- Gass, Cécile (2010). *Gallica2 versus Google book*. Paper session presented at Journées du livre (22 février 2010: Ministère de la Communauté française de Belgique, Bruxelles).
- Manojlovich, Slavko, & Pauwels, Benoît (2011). *Digital preservation best practices: Lessons learned from across the pond*. Paper session presented at COSUGI 2011 (2011 : Phoenix).
- Pauwels, Benoît (2010). *Gateway and portal*. Paper session presented at NEEO Project, EC Final review meeting (23 March 2010).
- Pauwels, Benoît (2010). *Subject Repositories: European collaboration in the international context*. Paper session presented at Workshop Technical infrastructure & interoperability (28-29 January 2010: London).
- Thys, Laurence, & Vandooren, Françoise (2010). *Droits d'auteur: les applications dans les bibliothèques. Cas pratiques*. Paper session presented at Les droits d'auteur dans les bibliothèques. Séminaire sur les aspects de droit d'auteur liés au fonctionnement des bibliothèques (23 novembre 2010: Université libre de Bruxelles, Belgique).
- Van Hooland, Seth, & Droysbeke, Sébastien (2011). *Perturbation de l'écologie des publications académiques: le rôle des e-books*. Paper session presented at l-expo 2011 (19/05/2011: Paris).
- Vandooren, Françoise (2010). *Quel partenariat entre la bibliothèque et le service des éditions universitaires ? La DigiThèque de l'Université libre de Bruxelles*. Paper session presented at Les bibliothèques éditrices ou productrices de savoir (8-9 juin 2010: ensib, Villeurbanne, France).

POSTERS

- Algoet, Christophe, Lerinckx, Dominique, & Vandooren, Françoise (2010). *Use of eBooks: Experiment with eReaders and Netbooks*. Poster session presented at 5th UNICA Scholarly Communication Seminar: Find it, Get it, Use it, Store it. (7-9 November 2010: Universidade Nova de Lisboa, Lisbon, Portugal).



Direction des Archives & Bibliothèques
Université libre de Bruxelles
Avenue Roosevelt, 50, C.P. 180
1050 Bruxelles
Tél : 02 650 23 70
Email : bibdir@ulb.ac.be
www.bib.ulb.ac.be

